

広報

# たまの

# 1

2011  
No.1121



## 目次

- P2 年頭のごあいさつ
- P3 シリーズ「協働のまちづくり」①
- P4 市からのお知らせ
- P9 水道防寒対策
- P10 講座・募集のお知らせ
- P12 イノシシ出没注意!
- P13 玉野市暮らしの便利帳
- P14 掲示板
- P16 あなたのまちの民生委員・児童委員
- P18 子育て応援ページ
- P20 文化センターガイド
- P21 相談のページ
- P22 保健のページ
- P23 くらしのガイド
- P24 タウンニュース



平成二十三年一月一日

# 年頭のごあいさつ

新年明けましておめでとうございます。

旧年中は、市政の推進に対し、ご理解、ご協力を賜り厚く御礼を申し上げます。

さて、昨年は子ども手当の支給や高速道路無料化の社会実験など、国による様々な政策が実施されました。

中でも高速道路料金については、将来的に無料化の方針が示されたことで、宇高航路が廃止の危機に直面するなど、我々にとりまして身近にその影響を感じたところでもあります。

このように、社会・経済情勢がめまぐるしく変化する中、自治体にとつて自主・自立した運営が求められる地方分権の時代において、複雑かつ多様化する住民ニーズに的確に対応していくためには「協働」によるまちづくりが不可欠です。

そのため、昨年9月に制定した、まちづくりの理念や原則などを内容とする「玉野市協働のまちづくり基本条例」が新年度から施行予定であ

り、より多くの市民の皆様に、積極的にまちづくりに参加していただくための具体的な仕組みの一つとして、現在、制度を構築中であり、市民税の1パーセント相当額を財源に、市民の皆様のまちづくり活動を支援する「1%支援事業」のスタートを目指しております。

また、人づくりはまちづくりの原点であるとの思いから、ボランティアなど地域活動に役立つノウハウを習得する「たまの地域人づくり大学」や、地域の皆様と連携して子どもたちの学習を補助する「おさらい会」など、子どもから大人まで、地域力、人間力の醸成を図る「学び」についての取り組みなどを積極的に推進し、子育てや学校教育、そして、生涯学習において県内で一番を目指してまいります。

さらに、地域住民の移動権を確保した、望ましい地域公共交通の具体策について検討する「玉野市地域公共交通会議」や、公募委員にもご参

加いただいた、老朽化した公共施設について、整備に係る市の将来負担をお示ししながら、将来どのような投資が必要なのかなどを検討する「玉野市公共施設整備委員会」など、様々な分野のまちづくりにおいて、市民目線での検討が始まったところでありまして、誰もが地域で安心していきいきと暮らせるまち、すなわち「住みやすさ」を誇れるまちの実現に向け、協働による取り組みを進めてまいります。

一方、本市の中心地であり、本市の顔とも言うべき、宇野港周辺の賑わいの空洞化に対して、民間主導による活性化事業を内容とする、中心市街地の活性化基本計画を新年度において策定し、中心地の魅力アップと賑わいの創出に努めてまいります。景気の低迷が長引く中、社会的に

先行きが不透明な状況ではございますが、より住民満足度の高い、そして、質の高い行政サービスの提供を目指した、新たな行政改革にも取り組み、さらには、様々な場面で市民の皆様のご意見をいただきながら、市民の皆様と市役所との「協働」を進めることにより、「市民が誇れる郷土・玉野」の実現に努めてまいります。

年頭にあたり、市民の皆様のご健勝とご多幸を心から祈念いたしますとともに、市政に対し、なお一層のご理解、ご協力を賜りますようお願い申し上げます。新年のご挨拶とさせていただきます。

玉野市長

黒田晋



協働特集

# シリーズ「協働のまちづくり」①

まちづくりの主演は  
「あなた」

## 皆さんの地域を思う気持ちを生かしてみませんか？

社会情勢が急速に変化し、地域の課題がより複雑・多様化していく中、「自分たちの住んでいるまちは、自分たちが守り育てていく」という考えのもと、市民の皆さん同士、又は市民の皆さんと市が、互いに相手の特性を理解して、共に考え、共に汗を流して地域の課題解決に取り組んでいくこと、即ち「協働のまちづくり」が求められています。

「自分たちの住んでいるまちを良くしたい」ということは誰もが思っていることです。市は、協働のまちづくりの原動力となる市民の皆さんが、地域活動に参加しやすい環境や仕組みづくりを行うなど支援をしていきます。



ふるさとたまの!  
ののちゃんの街

© いいひさいち

## 協働って具体的にはどんなことなの？

### 事例1

#### 防災まちづくりワークショップ

平成16年の甚大な台風災害を教訓に、万一の災害発生に備え、各地域で活発に取り組まれている、防災力の向上に向けた活動です。

地域住民が自ら地域の危険箇所、避難経路、高齢者世帯等を把握し、それらを地図に表した避難マップづくりなどの自主防災組織の活動です。

それを利用した災害図上訓練、住民が企画する炊き出しや土のうづくりを体験する防災イベントなども実施されました。

また、防災意識と防災力の向上に向け、市内全域の組織のリーダーを対象に「防災まちづくりワークショップ」も、市民・NPO法人・行政の協働により開催されました。



防災意識・防災力がアップ

### 事例2

#### 竹炭を使ったため池の水質浄化

人間と自然の共存場所である美しい里山を破壊している放置竹林で伐採した竹を、手作りの窯で焼いて作った竹炭と、太陽光発電を動力とするかくはん装置を使って、汚染の進んだため池全体の水質を浄化する活動です。

生活排水の流入で汚染が深刻になっていた、山田地区の農業用ため池「蛭池」の浄化を目指す、循環型社会構築を目的とする環境ボランティア組織「エコライフ玉野」と行政との協働による取り組みです。

里山の保全、ため池の浄化、住民の環境意識の向上などの効果が得られました。



水質改善と地域住民の  
環境意識の向上  
及び里山保全



■問合せ／総合政策課

☎32-5505 FAX 32-5507 Eメール seisaku@city.tamano.okayama.jp

◆◆ 市からのお知らせ ◆◆

**年始の  
日曜開庁日について**

1月の第1日曜開庁日  
(2日)はお休みします。

**賀正札をお届けします**

お正月に玄関に飾る賀正札ができました。  
今回は八浜町大崎にお住まいの大塚健さんの作品です。

中央に線が入っていますので、お好みで切り離して玄関や門に貼ってご利用ください。

**大塚健さんプロフィール**

- ・中村一郎先生に師事
- ・日展会友、日洋会委員

〈主な受賞〉

・昭和43年 創元会出品(以後、創元会次賞 創元会賞受賞)

**平成23年玉野市成人式**

新成人の新しい門出を祝福する成人式を次のとおり行います。

対象者はお誘い合わせの上、多数で参加ください。当日受付もあります。

■日時／平成23年1月10日  
(月・祝)

受付 10時半～

第1部 記念式典

11時～11時15分

第2部 はたちの集い

11時45分～12時45分

※例年と曜日・時間が異なります。ご注意ください。

■場所／ダイヤモンド瀬戸内  
マリンホテル

■対象／平成2年4月2日～平成3年4月1日に出生した市民(市外在住者含む)。対象者には案内状を送付しています。

■問合せ／生涯学習課  
☎32-5577

子ども手当の支給に伴う法の改正により、平成23年1月の給与から扶養控除が一部廃止、又は縮小され、給与から差し引かれる所得税額がほとんどの人について増額になります。

■対象となる扶養親族・その内容／

- ① 満16歳未満の人：扶養控除(38万円)の廃止
- ② 満16歳以上19歳未満の人：年齢による扶養控除の上乗せ分の廃止(63万円が38万円に減額)

※平成23年分に係る年齢基準

**所得税の扶養控除が変わります**

・昭和45年 日展初入選(以後、11回入選)  
・昭和62年 日洋展出品(日洋会委員賞受賞)

準は、①平成8年1月2日以後に生まれた人、②平成5年1月2日から平成8年1月1日までの間に生まれた人です。

※年末調整や確定申告の際に計算される年間の所得税額がほとんどの人について増額になります。

なお、市県民税は平成24年度から増額となる予定です。

詳しくは、所得税についてはお勤め先の給与担当部署、又は玉野税務署、市県民税については税務課までお問い合わせください。

■問合せ／税務課

☎32・5510

玉野税務署

☎31・2131



**土地・建物は大切な財産  
変更があったら届出を!**

固定資産税は、毎年1月1日現在の土地・家屋・償却資産の所有者に課税されます。

「所有者が変わった」「所有者の住所が変わった」「家を建てた」「家を倒した」など、土地や家屋などについて変更があったときは、それぞれ届出が必要です。

登記については法務局へ、その他については市役所で手続きができます。

〈償却資産の申告〉

償却資産は申告をもとに課税されています。償却資産には、事業に用いる構築物、機械、装置、船舶、車両、備品などが該当します。

■申告期限／1月31日(月)

〈住宅用地の申告〉

「住宅用地」は、税負担が軽減されます。住宅を新築した場合や、事務所・店舗・倉庫などを住宅に変更した場合などは届出が必要です。

■申告期限／1月31日(月)

手続きの方法など、詳しくはお問い合わせください。

■問合せ／税務課

☎32・5510

広告



### 市民病院職員募集

- 職種／助産師・看護師
- 採用予定人員／7人
- 資格要件／助産師免許・看護師免許を有する人（平成23年3月末までに卒業・資格取得見込みの人を含む）
- 年齢要件／昭和40年4月2日以降に生まれた人
- 受付期間／1月4日(火)～31日(月)
- 試験日／2月10日(木)
- ※受験案内は、市民病院、市役所人事課、文化センター、各市民センターにあります。
- ※募集内容は、市及び病院ホームページにも掲載しています。
- 詳しくは、受験案内をご覧ください。
- 申込み・問合せ／市民病院事務部 ☎31・2101

### 学校給食嘱託調理員募集

- 平成23年4月から学校給食センター（玉原）にて調理等に従事する嘱託調理員を募集します。
- 資格要件／調理師免許を有する人
- 年齢要件／60歳未満（平成23年3月31日現在）

- 勤務時間／1日7時間（週35時間）
- 採用試験／簡単な適性検査と口述試験（個人面接）
- 応募方法／所定の受験申込書に必要事項を記入の上、調理師免許の写しを添えて教育総務課へ郵送、又はお持ちください。
- 受付期間／1月11日(火)～21日(金)
- 詳しくは、お問い合わせください。
- 申込み・問合せ／教育総務課 ☎32・5571
- 〒706・8510 宇野1・27・1

### 市霊園永代使用者募集

- 申込資格／市内に住んでいる市民
- 条件／1世帯1区画とし、現在遺骨をお持ちの人
- 受付期間／2月1日(火)～14日(月)
- 抽選日時／2月25日(金) 13時半～
- 募集区画、申込方法など、詳しくは広報たまの2月号でお知らせします。
- ※申込書類は2月1日(火)から配布します。
- 問合せ／生活環境課 ☎32・5520

### 玉野備南高校生徒募集 成人特別入試

- 募集期間／1月31日(月)～2月2日(水)
- 受付時間／13時～18時
- 出願資格／平成3年4月1日以前に生まれた人
- 試験日時／2月9日(水) 13時～
- 申込み・問合せ／玉野備南高校 ☎83・9100

### 学校給食用物資 納入業者の登録申請

- 平成23年度の玉野市学校給食用物資納入業者の登録申請を受け付けます。
- 申込締切／1月31日(月)
- 申請・問合せ／玉野市学校給食会（学校給食センター内） ☎31・6441
- 〒706・0014 玉原2・16・43

### 都市計画法案(都市計画道路) 縦覧のお知らせ

- 岡山県南広域都市計画道路を変更するため、案の縦覧を行います。変更案にご意見のある人は、縦覧期間中に意見書を提出することができます。

### 都市計画法案の概要

- 岡山県決定
- 築港南崎線の廃止及び築港先丁場線の追加並びに宇野玉線、玉長尾線の道路区域の変更
- 玉野市決定
- 御崎中之町線、宇野駅前線の道路区域の変更及び前潟南崎線の追加並びに藤井海岸線、海岸向山線、向山奥玉線の廃止
- 縦覧期間／1月7日(金)～21日(金) 8時半～17時15分
- ※土・日・祝日は除く
- 縦覧場所／岡山県土木部都市局都市計画課、市都市計画課
- 意見書提出方法／縦覧期間満了の日までに岡山県土木部都市局都市計画課、又は市都市計画課へ提出してください。
- 問合せ／岡山県決定路線については岡山県土木部都市局都市計画課 ☎086・226・7492
- 玉野市決定路線については市都市計画課 ☎32・5538



広告

◆◆ 市からのお知らせ ◆◆

KCT玉野市回覧板チャンネルをご覧になるには

倉敷ケーブルテレビで放送の玉野市回覧板チャンネルをデジタル放送でご覧になるには専用のデジタルチューナー(STB)の設置が必要です。これまでレンタルだったSTBは倉敷ケーブルテレビ一般加入契約者に対し1台無償で貸与されることになりました。詳しくは倉敷ケーブルテレビ(☎0800・170・8800)までお尋ねください。

また、STBを接続していないテレビの場合も、平成27年3月末までは引き続き、アナログ放送の13チャンネルでご覧いただけます。※倉敷ケーブルテレビが地上デジタル放送をアナログ方式に変換し再送信することにより、従来のアナログテレビでご覧になれます。なお、市が制作した番組のDVDを各市民センター、図書館で貸し出ししています。また、市のホームページ映像配信ライブラリからもご覧になれます。

■問合せ／総合政策課

☎32・5533

20歳になったら「国民年金」

国民年金は、20歳から60歳未満のすべての人が加入し、皆で保険料を出し合いお互いを支え合う制度です。老後の生活保障だけでなく、万が一、病気やけがで障害が残ったときや、一家の働き手が亡くなったときなどに、あなたや家族を守ってくれます。

加入の手続きは、20歳の誕生月に岡山西年金事務所からご案内します(20歳前に就職して厚生年金等に加入している人は、手続きは不要です)。

また、保険料の納付が困難な場合は「学生納付特例」や「若年者納付猶予」、「保険料免除」などの制度があります。

■問合せ／住民子育て課

☎32・5554

岡山西年金事務所

☎086・214・2166

農業委員会委員選挙人名簿登録申請

農業委員会委員選挙人名簿は、毎年申請に基づいて登録されます。なお、登録を

忘れると、その年に選挙があっても投票することができませんので、申請もれないようご注意ください。

■名簿登録資格／市内に住所があり、平成23年3月31日現在で満20歳以上の人で、かつ、10アール以上の農地を耕作している人、又はこれらの人と同居している親族か配偶者で、年間60日以上耕作に従事している人。

■申請期限／1月10日(月・祝)

■申請先／農業委員会(農林水産課内)

申請書は農家組合長を経由して配付します。申請書が届かないなど申請書が必要な人は、農業委員会にお問い合わせください。

■問合せ／農業委員会事務局(農林水産課内)

☎32・5561

選挙管理委員会事務局

☎32・5568

土地改良区総代選挙

児島湾七区土地改良区総代任期満了による総選挙を行います。

■告示日／1月27日(木)

■投票日時／2月3日(木)

9時～15時

■立候補届出受付期間／1月27日(木)、28日(金) 8時半～17時

■立候補届出場所／第3区、第4区、第6区選挙区Ⅱ 児島湾七区土地改良区事務所(岡山市南区北七区)

■選挙すべき総代の定数／第3区 8人、第4区 6人、第6区 5人

■問合せ／選挙管理委員会事務局 ☎32・5568

空き店舗情報をお寄せください!

市内の空き店舗情報を募集しています。物件情報は市ホームページに掲載し、出店希望者に提供します。所有している物件を「貸したい」「売りたい」とお考えの人はお気軽に情報をお寄せください。空き店舗を解消するチャンスです!

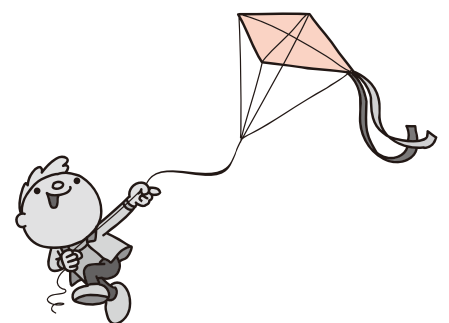
※市ホームページからも物件登録できます。登録料・掲載料不要。

※市では登録された物件の情報提供のみを行っており、当事者間の交渉や契約等には関与していません。

■問合せ／商工観光課

☎33・5005

広告



### 高齢者にお弁当を配達します

配食事業者がご自宅に手渡しでお弁当を配達し、安否確認を行います。利用者負担が500円から350円に、利用回数が週1回から週2回に変わります。

■対象／一人暮らしの高齢者(65歳以上)、又は高齢者だけでお住まいで、食事作りが困難な人。

■開始時期／平成23年2月から

■利用回数／1人週2回まで(火・金曜日の夕食)

■利用者負担／1食あたり350円

■申請に必要なもの／申請書、実態調査票

※申請書と実態調査票は、社会福祉事務所にあります。

■申込み・問合せ／社会福祉事務所 ☎32・5556

### 下水道への接続はお早めに

市では、皆さんが下水道に接続する際に、次のような制度を設けていますので、ご利用ください。

### 水洗便所設置奨励金制度

1件につき1万円の奨励金を交付します。

■条件／供用開始後1年以内に水洗化改造工事・工事完了検査に合格したもの。

※新築の建物、法人及び私道申請により取付ますを設置した場合などは交付対象外です。

### 改造資金融資あっ旋制度

最高80万円までのトイレ改造費用の融資について、利子の一部を市が補助します(市と提携している金融機関に限る)。

■条件／供用開始後3年以内に水洗化改造工事・工事完了検査に合格し、確実な保証人がいること。

※私道申請により取付ますを設置した場合は、供用開始後1年以内に水洗化改造工事・工事完了検査に合格しなければなりません。

※新築の建物、法人などは補助対象外です。

### 共通

詳しくは、お問い合わせください。

◆申込み・問合せ／下水道課 ☎32・2777

### 昼下がりのダンスパーティー

生演奏でダンスを楽しみませんか？

演奏を聴くだけの人も大歓迎！

■日時／1月30日(日) 14時～16時40分

■場所／ミネルバ

■定員／100人

■料金／無料

■演奏／グローブ・ユニティ・ジャズ・オーケストラ

■曲目／ムーンライトセレナーデ、マンボNo.5、アドロ

他 25曲程度

■問合せ／ミネルバ(生涯学習センター) ☎83・9200

### すくすく親子アレルギー教室

お子さんの食物アレルギー、アトピー性皮膚炎、ぜん息等でお悩みの人やアレルギーに関心のある人、一緒にアレルギーについて学び、普段の生活に役立ててみませんか？

■日時／2月10日(木) 13時半～15時

■場所／すこやかセンター健康ルーム

■対象／子どものアレルギーについてお悩みの人や関心のある人

■定員／先着10組

※託児あり。ベビーカーやおんぶひもをお持ちください。

■料金／無料

### 困った…こんなときどうすれば 29

Q. 普段優しい夫から、時々暴力を受けています。どうしたら良いですか。

A. 暴力を振るわない時は良い人だからといって、DVだと自覚できない場合があります。事態が重くなる前に、まずはご相談ください。

■問合せ／玉野市男女共同参画相談支援センター ☎33-7867

広告



■申込締切／2月3日(木)  
■申込み・問合せ／すこやかセンター ☎31・3334

◆◆ 市からのお知らせ ◆◆

## 受けていますか？歯の検診！

あなたの歯は、健康ですか？ むし歯と歯周病は噛む力を失う原因です！  
いつまでも自分の歯で食べるために、歯の手入れ方法を学びませんか？

- 対象／20歳以上～70歳以下の市民（予約制）
- 実施場所／下記の歯科医療機関
- 検診料／600円  
※治療を受ける場合には、別途費用が必要です。
- 持っていくもの／健康保険被保険者証、健康手帳（持っている人）
- 実施期間／平成23年1月31日（月）まで
- 受診方法／下記の歯科医療機関に直接電話等で予約し、受診してください。
- 内容／むし歯と歯周疾患検診のほか、歯みがきの方法などの予防指導を行います。

### <市が実施する歯周疾患検診を受診できる歯科医療機関>

地 区	歯 科 医 院 名	電 話 番 号	地 区	歯 科 医 院 名	電 話 番 号
田井	木下歯科医院	31-5545	玉原	あさの歯科医院	31-7722
	東郷歯科医院	32-0220		三島歯科医院	31-5851
	三宅康正歯科医院	32-2418	和田	桜井歯科医院	81-8314
築港	赤木歯科医院	31-1771		千葉歯科医院	81-0039
	白髪歯科医院	32-2880	日比	中村歯科医院	81-8241
	仲田歯科医院	21-2949	迫間	井上歯科医院	71-4818
	半井歯科医院	21-2861	用吉	岡本歯科医院	71-3535
宇野	赤司歯科医院	32-1289	長尾	はしもと歯科医院	33-0055
	石田歯科医院	32-2882		平山歯科医院	71-2850
	垣内歯科医院	21-3414	八浜町八浜	いのうえ歯科医院	51-3360
	谷歯科医院	31-3500		藤原歯科医院	51-2078
玉	島野歯科医院	31-0745	八浜町大崎	八浜駅前歯科医院	51-3551
	林歯科医院	32-4824	山田	三宅歯科医院	41-1031
奥玉	橋本歯科医院	31-8148	西田井地	近藤歯科医院	41-1566

(地区別 50 音順)

■問合せ／すこやかセンター ☎31-3310

広告