

◆◆ 市からのお知らせ ◆◆

午前中一時保育無料券のお知らせ

岡山県の補助金を活用した「マイ保育園サポート事業」は、平成22年度で終了します。平成23年度からは、登録不要で「午前中一時保育」を3回まで利用できる無料券を発行します。休養や通院などでお子さんの保育ができない場合にご活用ください。その他の育児体験、子育て相談、園庭開放についても、引き続き実施します。詳しくは、市ホームページや広報たままでご確認ください。

区分	平成23年4月以降の午前中一時保育無料券	
子どもが生まれた場合、転入した場合	「こども医療費受給資格者証」の交付時に3回分の無料券をお渡しします。	
これまで対象となる子どもは居たが、マイ保育園サポート事業に登録したことがない場合	「こども医療費受給資格者証」を住民子育て課の窓口で提示していただければ、3回分の無料券をお渡しします。	
平成23年3月末までにマイ保育園サポート事業に登録している場合	一時保育を利用したことがない場合	住民子育て課、又は一時保育実施保育園に残りの利用券をお持ちください。新しい無料券と交換します。
	一時保育を1~2回利用している場合	
	一時保育を3回利用している場合	無料券の配付はありません。
過去にマイ保育園サポート事業に登録していない生活保護受給者の場合	生活保護の窓口で本人確認できる書類を提示していただければ、3回分の無料券をお渡しします。	

- 一時保育実施保育園／玉原保育園(☎31-6194)、サンマリン保育園(☎43-9880)、築港ちどり保育園(☎21-3347)
※いずれかの保育園を決定
- 対象／市内在住で生後6か月から2歳未満の乳幼児を家庭で保育している保護者
- 利用方法／利用する保育園を決めて事前電話でお申し込みください。面接の上、予約いただけます。(午前も午後も預けたいときは通常の一時保育(1日1800円)となります。)
- 交換時期／4月1日(金)から
- 問合せ／住民子育て課 ☎32-5554

国民健康保険の一部負担金の減免制度

市の国民健康保険には、災害や失業などの「特別な事由」によって収入が著しく減少し、生活が困難になったと認められるときは、調査の上、3か月の期間を標準として一部負担金を減免することができる制度があります。

■減免制度とは

- 一部負担金とは
保険医療機関で支払う医療費の自己負担額
- 特別な事由とは
- ①震災、風水害、火災、その他これら類する災害により死亡し、障害者となり又は資産に重大な損害を受けたとき。
- ②干ばつ、冷害、凍霜害等による農作物の不作、不漁、その他これらに類する理由により収入が減少したとき。
- ③事業又は業務の休廃止、失業等により収入が著しく減少したとき。
- ④①~③に類する事由があったとき。
※「特別な事由」が発生したときは、原則、過去6か月前までとします。

■減免の条件

世帯の月収が生活保護基準以下で、預貯金の合計額が、生活保護基準の3か月分以下であること。
※保険料の滞納の有無は問いません。
※「特別な事由」に該当しない低収入を理由とする申請は、減免の対象となりません。

■対象となる医療費

入院療養(保険適用部分に限る)にかかる一部負担金の10割

■申請に必要なもの

- ・被保険者証
- ・世帯主と被保険者の給与支払明細書などの収入状況がわかる書類(直近のもの)
- ・世帯主と被保険者の預金通帳
- ・(申請理由が失業の場合)雇用保険受給者証、離職証明書など
- ・(申請理由が災害などによる場合)り災証明書など
- ・その他の申請理由を明らかにする書類
- ・印鑑(世帯主の印。認印で可)

■問合せ／保険課 ☎32-5528

「消したかな」あなたを守る3つの言葉

3月1日～7日

春の火災予防運動

平成22年中に玉野市で発生した火災は42件で、前年と比べると、8件の増加となりました。また、出火原因の第1位は「放火・放火の疑い」(11件)、第2位は「たき火」(8件)、第3位「電気関係」(7件)となっています。

春先は、風の強い日が多く、空気も非常に乾燥し、火災の発生しやすい季節となります。

この火災予防運動を機会に、皆様のご家庭でも今一度次の防火のポイントについて話し合い、火災予防に心がけてください。

●住宅防火いのちを守る7つのポイント

3つの習慣

- ・寝たばこは、絶対やめる。
- ・ストーブは、燃えやすいものから離れた位置で使用する。
- ・ガスこんろなどのそばを離れるときは、必ず火を消す。

4つの対策

- ・逃げ遅れを防ぐために、住宅用火災警報器を設置する。
- ・寝具、衣類及びカーテンからの火災を防ぐために、防炎品を使用する。
- ・火災を小さいうちに消すために、住宅用消火器等を設置する。
- ・お年寄りや身体の不自由な人を守るために、隣近所の協力体制をつくる。

●放火を防ぐ5つのポイント

- ・家のまわりには、燃えやすいものは置かない。
 - ・門灯等をつけて明るくする。
 - ・物置等は必ず施錠をする。
 - ・ゴミは必ず決められた場所・日時に出す。
 - ・車やオートバイ等のカバーは防火性のものを使う。
- ※日ごろから放火をされない環境づくりに心がけてください。

住宅用火災警報器の設置最終期限まであと少し！

今お住まいの住宅は、平成23年5月31日までに設置する必要があります。あなたと家族の大切な命を守るため、一日も早く設置しましょう。

※購入の目安として、NSマーク（日本消防検定協会の鑑合格証）がついているものをお勧めします。

※購入の際には、不適正な訪問販売等に十分注意してください。



■問合せ／消防本部予防課 ☎31-5711

市職員の給与等の状況

市職員の給与等について、市民の皆様により一層のご理解をいただくため、その概要をお知らせします。詳細は、市ホームページに掲載している「玉野市職員の給与・定員管理等について」をご覧ください。

1 人件費の状況(平成21年度普通会計決算)

住民基本台帳人口 (平成22年3月31日)	歳出額 A	実質収支	人件費 B	人件費率 (B/A)
65,845人	千円 21,840,372	千円 1,120,127	千円 5,653,319	% 25.9

(注) 人件費には、市長・議員などの給料・報酬等を含んでいます。
普通会計とは、決算統計で用いられる会計区分で、玉野市の場合是一般会計、市立玉野海洋博物館事業特別会計、公共用地先行取得事業特別会計に、下水道事業会計の一部を合わせたものです。

2 職員給与費の状況(平成22年度普通会計予算)

職員数 A	給与費				1人当たり 給与費 (B/A)
	給料	職員手当	期末勤勉手当	計 B	
558人	千円 2,281,998	千円 451,068	千円 858,579	千円 3,591,645	6,436,640円

(注) 給与費は当初予算に計上された額です。
給与費には共済費(民間の社会保険料相当分)を含んでいません。
職員手当には退職手当を含んでいません。

3 職員の初任給の状況(平成22年4月1日現在)

区分	初任給	採用2年経過後	
一般行政職	大学卒	172,200円	191,200円
	高校卒	140,100円	148,500円

4 職員の経験年数別・学歴別平均給料月額(平成22年4月1日現在)

区分	10年未満	10年以上 20年未満	20年以上 30年未満	30年以上	
一般行政職	大学卒	214,700円	313,500円	386,000円	439,400円
	高校卒	-	277,900円	337,800円	431,300円

5 一般行政職の標準職務別職員数の状況(平成22年4月1日現在)

区分	部長級	課長級	補佐級	係長級	主事級	計
職員数	13人	44人	46人	90人	67人	260人
構成比	5.0%	16.9%	17.7%	34.6%	25.8%	100.0%

(注) 区分の欄は、代表的な標準職務を記載しています。

6 職員手当の状況

(1) 期末・勤勉手当(平成21年度)

区分	期末手当	勤勉手当
6月期	1.25月分	0.70月分
12月期	1.50月分	0.70月分
計	2.75月分	1.40月分

(2) 退職手当(平成22年4月現在)

区分	自己都合	勸奨・定年	
支給率	勤続20年	23.50月分	30.55月分
	勤続25年	33.50月分	41.34月分
	勤続30年	41.50月分	50.70月分
	勤続35年	47.50月分	59.28月分
	最高限度	59.28月分	59.28月分
1人当たり平均支給額(21年度)	844万円	2,430万円	

(3) 特殊勤務手当(平成21年度)

- 職員全体に占める手当支給職員の割合…… 52.6%
- 支給対象職員1人当たり平均支給年額…… 30,094円
- 手当の種類…… 18種類
- 手当の内容……じん芥処理作業に従事したとき、死体処理業務に従事したとき、汚泥処理作業に従事したとき等

(4) 時間外勤務手当(平成21年度)

- 支給総額…… 5,620万円
- 支給対象職員1人当たり平均支給年額…… 184,264円

(5) その他の手当(平成22年4月現在)

- 扶養手当……配偶者、子供等の区分により扶養親族1人につき6,500～16,000円
- 住居手当……持家、借家等の区分等により6,500～28,500円
- 通勤手当……交通機関利用者は運賃を基礎として最高55,000円まで、自動車等の使用者は距離区分により5,200円～13,500円

7 特別職の報酬等の状況(平成22年4月1日現在)

区分	給料・報酬月額 (減額前)	期末手当支給割合			退職手当 (算定方式) (1期の手当額)(支給時期)
		6月期	12月期	計	
市長	752,000円 (減額前940,000円)	1.975月分	2.225月分	4.20月分	給料月額×在職月数×0.4 18,048千円 任期ごと
副市長	679,500円 (減額前755,000円)	—	—	—	給料月額×在職月数×0.25 9,060千円 任期ごと
議員	450,000円	1.55月分	1.95月分	3.50月分	—

(注) 1 市長、副市長の給料月額は、減額後のものです。ただし、退職手当については、減額前の給料月額で計算します。
2 退職手当の「1期の手当額」は、条例上の給料月額及び支給率に基づき、1期(4年=48月)在任した場合における退職手当の見込み額です。

8 給与の減額の状況

厳しい市の財政状況の中、事業実施のための財源を確保するため、特別職等の給料のうち、市長は20%、副市長、教育長、病院事業管理者は10%を減額しています。(期末手当は、減額後の給料・報酬月額を元に計算されます。)

9 部門別職員数の状況(各年4月1日現在)

区分	職員数		対前年増減数		平成22年の主な増減理由	
	平成21年	平成22年	平成21年	平成22年		
一般行政職	議会	6	6	△1	0	
	総務	86	81	3	△5	退職に伴う減員、定額給付金業務終了
	税務	26	26	△1	0	
	労働	1	1	0	0	
	農林水産	16	15	0	△1	退職に伴う減員
	商工	7	7	△1	0	
	土木	36	38	△6	2	採用に伴う増員
	小計	178	174	△6	△4	
福祉関係	民生	108	104	△13	△4	退職に伴う減員
	衛生	42	44	0	2	採用に伴う増員
	小計	150	148	△13	△2	
一般行政 計	328	322	△19	△6		
特別行政	教育	128	117	△3	△11	退職不補充
	消防	120	119	2	△1	退職に伴う減員
	小計	248	236	△1	△18	
普通会計 計	576	558	△20	△18		
公営企業等	水道	19	19	△1	0	
	下水	19	20	△1	1	採用に伴う増員
	病院	135	125	△3	△10	退職不補充
	その他	31	29	3	△2	異動に伴う減員
	小計	204	193	△2	△11	
合計	780	751	△22	△29		

※ 職員数は、教育長を除く一般職に属する職員数で、休職者、派遣職員等を含み、臨時又は非常勤職員を除いたものです。

■問合せ/人事課 ☎32-5515

◆◆ 講座・募集のお知らせ ◆◆

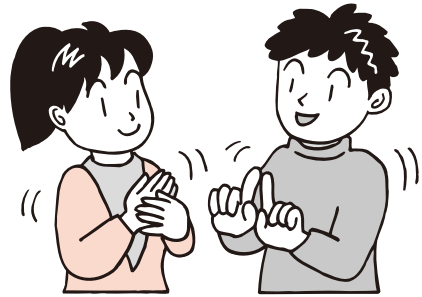
たまの地域人づくり大学
単位授与式・特別講演会



■日時／3月13日(日)
○単位授与式 10時～10時20分
○特別講演会 10時20分～12時
岡山発 地方公共交通の救世主！
■講師／小嶋光信氏(両備ホールディングス株式会社代表取締役社長)

■演題／「地域再生と地方公共交通」
■場所／文化センター 大ホール
■定員／278人
■入場料／無料
※事前の申し込みは不要。
式典部分も含めて、たまの地域人づくり大学の受講生だけではなく、どなたでも参加できます。
なお、駐車場に限りがありますので、公共交通機関をご利用ください。
■問合せ／文化センター
☎31・3711

手話奉仕員養成講座
講座生募集



■期間／4月4日～1年間(毎週月曜日) 19時～21時
■場所／サンライフ玉野
■内容／入門講座・基礎講座
■受講資格／16歳以上(入門2回、基礎3回まで再受講できます)
■受講料／年間2000円(テキスト代別)
■定員／先着20人
■申込締切／3月31日(木)
■申込み・問合せ／社会福祉事務所 ☎32・5556

リサイクルプラザ
講座生募集



古着で軽くて暖かい室内履きを作ろう！
■日時／3月25日(金) 9時15分～12時半
■場所／リサイクルプラザ
■定員／10人程度
■参加費／1500円
■準備物／裁縫道具
■申込方法／往復はがき、ファックス、Eメールのいずれかで、講座名・住所・氏名・電話番号を記入の上、リサイクルプラザへ送付してください。
■申込締切／3月11日(金)消印有効。3月18日(金)までに受講の可否を通知します。
■申込み・問合せ／リサイクルプラザ
☎(FAX)33・7377
〒706 0141
植ヶ原3072・1
Eメール tanano-recycle plaza@iris.ocn.ne.jp

玉野市の文化財 32

長尾菅井の和鏡

文化センター2階「郷土資料展示室」
昭和43年1月11日市指定

長尾の菅井で昭和30年頃、林道工事中に鎌倉時代の経塚と想像される所から、2点の鏡と須恵器の陶器破片が発見された。

経塚とは、経典を書き写して経筒に納め、鏡や仏具などを添えて埋納した、平安時代にはじまる遺跡である。

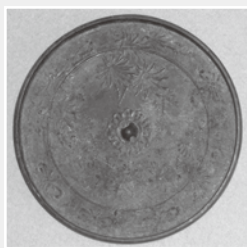
古代鏡には、大陸からきた船載鏡と、それを真似て日本で作った倣製鏡がある。平安時代後期以降は、鏡面に鶴、菊、桐などの日本独自の文様を表した「和鏡」が制作され、倣製鏡と区別された。

鏡の中央(=つまみ)があり、ひもを通す孔がある。周りを紐座といい、この二面の鏡の紐座には菊が描かれていることから、平安時代後期から鎌倉時代のものと伺える。

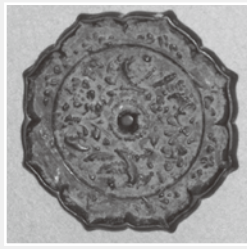
鏡は大陸では姿を写すために用いられたが、日本の古代人はこれを実用品とはせず、神聖なものとした。古墳時代は副葬品として、多くは墳墓に納められた。古墳時代以後はそのような例はほとんどなく、個人の私有する物でなかったことを暗示している。

遺物を観察する場合、いつ頃のものか(時代)、どこのものか(場所)という二面から特徴を探りだしていくが、この鏡の発掘場所、埋納状態の詳細は不明である。

玉野市文化財保護委員 林 実



花鳥紋菊座紐鏡 直径11.8cm
平安時代の青銅鏡



花鳥紋菊座紐八稜鏡 直径7.9cm
鎌倉時代初期の白銅鏡

鑑札

狂犬病 予防注射済票

が新しくなりました。



4/1 から交付



3/2 から交付

Q

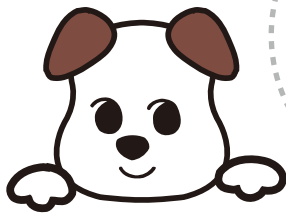
狂犬病予防注射
注射済票は着け
ないといけない
の？

Q

日本では狂犬病が流
行していないのに、
予防注射を受ける必
要なのでは？

Q

狂犬病に感染したらどう
なるの？咬まれたら治ら
ないの？



犬の鑑札と注射済票のデザインを新
しくしました。犬の足形マークのかわい
らしいデザインです。

犬の鑑札と注射済票は犬の首輪に着
けることが法律で義務づけられていま
す。首輪に鑑札を着けていると、迷子
になったときに、速やかに飼い主に引き
渡すことができます。

※現在お持ちの鑑札は、引き続きお使
いください。

犬の登録はお済みですか？

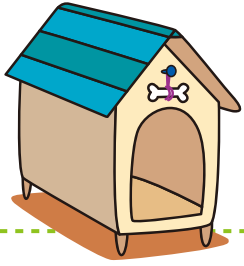
犬(生後91日以上)を飼うときには、
犬の所在地の市へ登録を申請するこ
とが、狂犬病予防法で義務づけられてい
ます(違反した場合は20万円以下の罰
金)。

登録がまだの場合は、すみやかに登
録してください(登録手数料3000
円、生涯1回)。

また、お引っ越し等で住所変更をす
る場合には、犬の登録の変更も行って
ください。

■届出先

- 玉野市内での転居・玉野市へ転入：
生活環境課
- 玉野市外への転出：転入先市町村



A

狂犬病予防法により、飼い主が飼い犬に予防注射を受けさせ、注射済票を犬に着けることが、義務づけられています(違反した場合は20万円以下の罰金)。

毎年1回、予防注射を受け、市へ届出し、注射済票の交付を受け、犬に着けましょう(注射済票交付手数料550円)。

A

狂犬病は過去の感染症ではありませんが!

日本では昭和31年最後に狂犬病の発生はありませんが、平成18年に、狂犬病流行国で犬に咬まれた人が、帰国後発症し死亡した例が2件あります。現在も、世界では毎年推定5万5000人以上が死亡しています。狂犬病は感染し発症してしまうと治療法がなく、ほぼ100%死に至る恐ろしい病気です。

予防注射は愛犬が狂犬病にかかるとを予防することも、人への感染を防ぐことができます。毎年1回、必ず予防注射を受けましょう。

A

狂犬病が発症すると、犬の場合は狂騒型(極度に興奮、攻撃的な行動)や麻痺型(後半身から前半身に麻痺が拡がり食物や水が飲み込めなくなる)といった症状が現れます。人の場合は、強い不安感や一時的な錯乱、恐水症、恐風症、高熱、麻痺、けいれん、呼吸器障害等の症状が現れます。

狂犬病に感染(潜伏期間:1か月〜3か月)し、発症すると治療法はありません。もし、狂犬病流行国で動物に咬まれた場合は、現地医療機関を受診し、傷の手当てと狂犬病ワクチンの接種(暴露後ワクチン接種)を受けてください。
また、狂犬病流行国に渡航した際には、むやみに動物に近づかないこと。事前に狂犬病の予防接種を受けることもできます。

Q

どうして犬だけに注射が義務づけられているの?

A

狂犬病に感染する人の9割以上が犬からの感染です。犬に予防接種することで狂犬病の流行を防止できます。

Q

予防注射はきちんと受けています。なぜ市へ登録・届出しなければいけないの?

A

狂犬病予防法により、飼い主に義務づけられています。

平成21年度の玉野市の注射済票の交付率は30・2%でした(岡山県は60・7%で全国ワースト2位、その中でも玉野市は県下最下位)。

飼い犬の所在地や頭数、注射の接種状況を把握することは、狂犬病予防の観点からも、万が一流行してしまつた場合の迅速な対応をとるためにも必要な情報です。必ず市へ登録・届出をしましょう。

◆◆ 掲示板 ◆◆

廃FRP船の
リサイクルについて

廃FRP船のリサイクル
処理を受け付けています。

■期間／

後期		前期	
搬入	受付	搬入	受付
11月4日～15日	9月1日～10月21日	6月23日～7月7日	4月1日～6月15日

■受付／登録販売店

■搬入先／指定引取場所

詳しくは、FRP船リサイ
クルセンターのホームペ
ージ ([http://www.marine-
jia.or.jp/](http://www.marine-
jia.or.jp/)) をご覧になるか
お問い合わせください。

■問合せ／FRP船リサイ
クルセンター

☎03・3567・6929

必ずチェック最低賃金！

岡山県内の特定最低賃金
が改定されました。

特定最低賃金 (岡山県内)	時間額	発効日
耐火物製造業	804円	平成22年 12月15日
鉄鋼業	818円	
一般機械器具等製造業	798円	
電気機械器具等製造業	734円	
自動車・同附属品製造業	786円	
各種商品小売業	743円	平成22年 12月19日
船舶製造・修理業、 船用機関製造業	817円	

■問合せ／岡山労働局労働
基準部賃金室

☎086・225・2014

子どものぜん息・
アレルギー講演会

■日時／3月13日(日) 13時
～16時

■場所／アークホテル岡山
「牡丹」(岡山市北区下石
井2・6・1)

■内容／
○二村 昌樹 氏(国立成
育医療センター)による講
演会

○益子 育代 氏(東京都
立小児総合医療センター)
によるセルフケア実技

■定員／150人程度
※定員になり次第締切

■入場料／無料

■申込方法／独立行政法人
環境再生保全機構へ電話で
お申し込みください。

■申込締切／3月4日(金)

■主催／岡山県、独立行政
法人環境再生保全機構

■問合せ／岡山県、独立行政
法人環境再生保全機構

■後援／環境省、岡山市、
倉敷市、玉野市、備前市

■申込み・問合せ／独立行
政法人環境再生保全機構

☎044・520・9571

くりくり展「雛」

市内外で活動するクリエ
イターの「雛」をテーマに
した手作り作品を展示しま
す。

■期間／3月1日(火)～6日
(日) 10時～17時(最終日は
15時まで)

■場所／楽彩工房宇野駅前

■出展作品／ほっとほっと
ドール、創作紙粘土、押花、
七宝焼、ツールペイント、
手作り雛

■入場料／無料

■問合せ／(社)玉野市観光協
会

☎21・3486
楽彩工房TAMANO
☎33・5561

地域の力で安全・安心の玉野市に！
玉野警察署管内防犯連合会は、
地域の活動を支援します。

Q. 犯罪の起きにくい
社会にするには、どん
な活動が必要？

A. 住民同士の連帯感
を強めて、犯罪を生ま
ない、起こさせないま
ちづくりを目指しま
しょう。

犯罪の起きにくい社会を
つくるためには、社会の
ルールを守ろうとする意識
の向上と地域の連帯感・絆
づくりが必要不可欠です。

地域住民の「あいさつ」
運動やボランティア活動に
積極的に参加しましょう。

■問合せ／玉野警察署管内
防犯連合会
(玉野警察署内)
☎32-0110

毎月
第2日曜日

鮮魚せり市やワンコイン抽選会もあるよ!

宇野港ゆめ市場

■日時／3月13日(日)10時～15時
■場所／シーサイドパーク(宇野駅前)
※臨時駐車場(にぎわい創出施設楽彩工房駐車場)
をご利用ください。
■問合せ／玉野商工会議所 ☎33-5010

広告

**春季玉野市ジュニア
テニス教室(硬式)**

■期間／4月10日(日)～5月29日(日)(毎週日曜日 全8回) 8時半～10時

■場所／玉野テニスコート

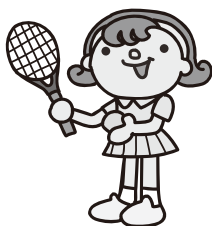
■対象／小学2年生～中学3年生

■定員／16人

■参加費／9000円

■申込締切／4月3日(日)

申込方法など、詳しくは、お問い合わせください。



■申込み・問合せ／玉野市テニス協会
☎32・2358

**玉野・灘崎子ども劇場
3月鑑賞例会**

影絵劇

「お星さまの色えんぴつ」

劇団かかし座がお送りする南の島の3つの昔話とふしぎな手影絵あそび。

影絵劇を楽しんで、光と影の手遊びをいっぱい覚えてみよう！

おもちゃの病院

■日時／3月5日(土) 18時半

■場所／レクレセンター

ミーティングホール
※鑑賞には、料金が必要です。

■申込み・問合せ／玉野・灘崎子ども劇場
☎32・0405

■日時／3月26日(土) 9時半～12時

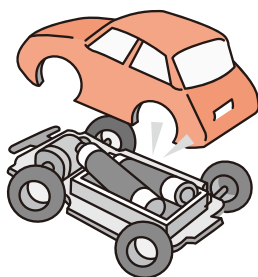
■場所／すこやかセンター2階研修室

■対象／親子で来院できる人

■料金／原則無料
※壊れたおもちゃと部品

説明書、新しい電池をお持ちください。ただし、コンピュータゲーム機は取り扱えません。

■問合せ／玉野おもちゃの病院事務局(田淵)
☎71・3928



第19回 西行まつり & マリンフェスティバル・インたまの2010ファイナルセレモニー

西行法師が渋川の海岸に立ち寄ったという古事にちなんで開催。あわせて“マリンフェスティバル・インたまの2010”の閉会を宣言致します。

■日時／3月6日(日) ■場所／渋川海岸ビジターハウス周辺

【プログラム】

- 11時～ ファイナルセレモニー(式典)
西行まつり開会式
- 11時半～ 西行うどん無料試食会(800食分)
あまざけ無料試飲会(ダイヤモンド瀬戸内マリンホテル協賛)
西行クイズラリー(13時終了)
(全問正解者先着500人記念品あり)
- 11時40分～ 講演『放浪の歌人“西行法師”考察』(12時20分終了)
講師:元玉野市教育委員長 榎 嘉明 先生
- 12時半～ 渋川藤棚の“藤の実”飛ばし大会(14時終了)
- 14時～ 西行ビンゴゲーム大会
- 14時50分～ 渋川藤棚の“藤の実”飛ばし大会 表彰式
- 15時半 閉会式

【協賛イベント】

- 9時～ 渋川マリン水族館(有料)入館者福引大会
- 11時～ フリーマーケット

※天候等の都合により時間を変更する場合があります。

■問合せ／(社)玉野市観光協会 ☎21-3486

平成23年度 講座ガイド

※講座の状況により、受講できない場合があります。

総合文化センター (中央公民館)							受付期間	☎31-3711 3月23日(水)~4月3日(日)		
講座名	講師名	開催日	対象・定員	受講料(円)	講座名	講師名	開催日	対象・定員	受講料(円)	
烏城彫	木口兵衛	第1(火)	成人 20	年4,000	英会話(入門)	イリノア・スズ	毎週(土)	成人 25	年12,000	
俳句	立石せつ子	第2-4(火)	// 20	年5,000	英会話(初級)	イリノア・スズ	毎週(土)	// 25	年12,000	
絵画教室	多賀栄一	毎週(火)	// 20	年10,000	英会話(中級)	イリノア・スズ	毎週(土)	// 25	年12,000	
墨彩画	高津玉峰	毎週(火)	// 18	年10,000	料理(フランス・イタリア)	品川勝治・廣瀬一	第3(火)	// 30	年4,000	
書道(かな・実用)	岡林師葉	毎週(水)	// 30	年10,000	料理(男性)	田中一子	第1-3(木)	成人男性20	年5,000	
古典文学	星野佳之	(金)	// 30	年5,000	料理(日本)	糸川高一	第4(水)	成人 30	年4,000	
書道(漢字)	木下玉泉	毎週(金)	// 30	年10,000	中華から始めるお茶の文化(化け)	光畑浩美	第2-4(水)	// 20	年5,000	
硬筆習字	福本几堂	毎週(金)	// 25	年10,000	中華から始めるお茶の文化(化け)	光畑浩美	第2-4(水)	// 30	年5,000	
陶芸教室	須藤茂幸	第2-3(金)	// 20	年5,000	初歩のオカリナ	阿部喜子	第2-4(木)	// 25	年5,000	
フラワーアレンジメント	岡田のり子	第2(土)	// 20	年4,000	歌えば楽しいいきいき童謡・唱歌	長尾節子	第1-3(金)	// 25	年5,000	
遊んで学ぼう!理科実験教室	藤田 学	第1(日)	小学生 20	年4,000						
自主講座	俳句 川柳 はがき絵 絵手紙 古文書 着付け 烏城彫 洋裁 コーラス 詩吟 茶道 墨彩画 カラオケ かな書道 パッチワーク 陶芸 三味線 民謡 絵画 フォークダンス 歌謡 漢字書道 短歌 ちぎり絵 大正琴 パソコン 地踊り 料理 オカリナ 自彊術 硬筆習字 パン・ケーキ作り スペイン語 手編み 中国語 囲碁 水墨画 木彫り 民謡 ギターマンドリン									

築港公民館	中央公民館 ☎31-3711
自主講座	童謡歌唱 詩吟 カラオケ 詩舞 囲碁 社交ダンス 習字 剣詩舞

田井市民センター (田井公民館)	受付期間 ☎21-2909 3月7日(月)~4月8日(金)			
講座名	講師名	開催日	対象・定員	受講料(円)
健康料理教室	岡部充子	第3(火)	成人 25	年4,000
パソコン教室	岡部成行	毎週(木)	成人 16	年5,000
自主講座	茶道 詩吟 短歌 カラオケ 華道 ヨガ体操 民謡 水墨画 手編み 日舞 詩舞 御詠歌 銭太鼓 こどもあーと 大正琴 卓球 剣舞 社交ダンス 傘踊り バイオリン教室 健康の会 パソコン コーラス 俳句 英会話 いけ花			

玉原市民センター (玉原公民館)	☎31-8491
自主講座	華道 俳句 手話 囲碁 詩吟 大正琴 手編み 歌謡教室 民謡 民舞 社交ダンス 銭太鼓 太極拳 リフレッシュダンス 軽体操 少年少女合唱団 パソコン教室 らくらくピアノ

各市民センターの講座について、詳しくは市ホームページをご覧ください。

講座ガイド

検索

