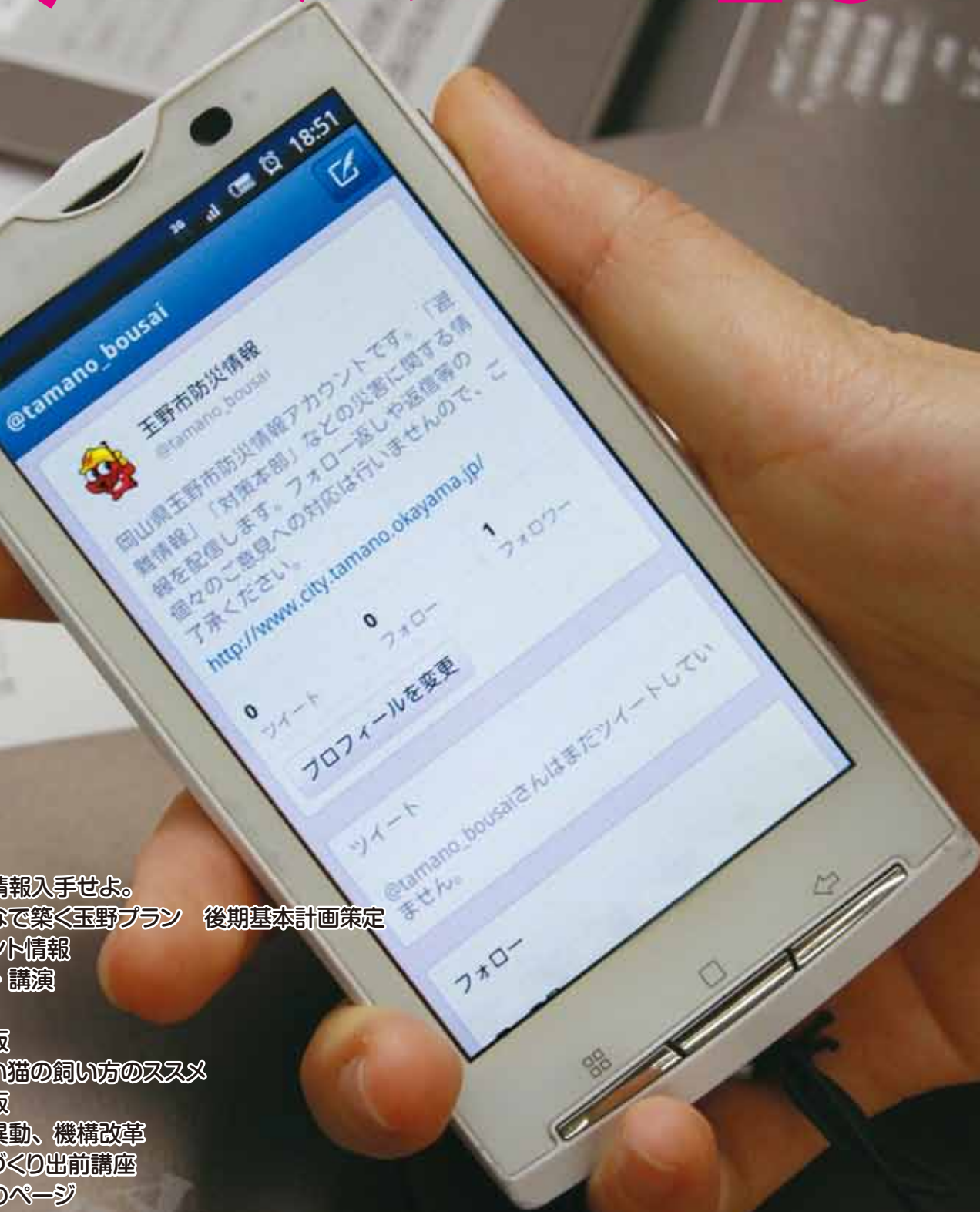


特集

想定外を乗り越えろ  
災害情報入手せよ。



## 目次

- P2 災害情報入手せよ。
- P5 みんなで築く玉野プラン 後期基本計画策定
- P6 イベント情報
- P7 講座・講演
- P8 募集
- P10 掲示板
- P14 正しい猫の飼い方のススメ
- P16 掲示板
- P17 人事異動、機構改革
- P18 まちづくり出前講座
- P20 健康のページ
- P23 文化センターガイド
- P24 子育て応援ページ
- P26 カレンダーのページ
- P28 タウンニュース

想 定 外 を 乗 り 越 え る

# 災害情報入手せよ。

避難に関する情報  
土砂災害に関する情報

緊急速報  
メール

登録不要

利用無料

## 一斉メールでお知らせ

緊急速報とは、一定のエリアにある「NTTドコモ」「au(KDDI)」「softbank」の携帯電話に一斉にメール配信するサービスです。

「NTTドコモ」のエリアメールに加え、平成24年4月1日から「au(KDDI)」「softbank」の緊急速報メールを配信しています。

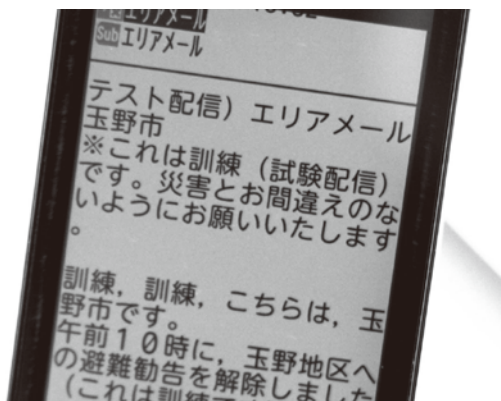
■受信方法／対応機種で「利用する」に設定  
※受信できるのは、市内基地局の電波圏内にある対応機種です（市境などで受信できない場合があります）。

※電源を切っているときや通話中、電波の届かない場所や電波状態の悪い場所では、受信できません。

※気象警報など配信できない情報もありますので、玉野市の「防災情報メールマガジン」もご利用ください。

※対応機種や設定方法等は、携帯電話会社のホームページなどでご確認ください。

※エリア内にある端末すべてに配信するもので、市役所でメールアドレスを管理・把握するものではありません。



※画像はイメージです。

平成24年4月1日から「災害情報案内サービス(フリーダイヤル)」「緊急速報メール」「防災用ツイッター」で防災に関する情報の配信を開始しました。

災害時には、噂や憶測が飛び交い、正確な情報の把握が難しくなる恐れがあります。

被害状況や、生活に関する情報など、日頃からさまざまな仕組みを活用して、正しい情報の入手を心がけましょう。

■問合せ／危機管理課  
☎32-5560

災害に関する情報  
(対策本部、避難に関する情報など)

災害情報  
案内サービス  
(フリーダイヤル)

利用無料

登録不要

## 防災情報を電話で聞く

「対策本部が設置された」「〇〇地区に避難準備情報が発令された」など、現在の状況を電話で聞くことができるサービスです。

24時間、ご家庭の電話、公衆電話、携帯電話からご利用できます。

 0120-557155

※電話が集中すると、話し中になる場合があります。

※一部のサービスについて、通信にかかる費用は利用者の負担となります。ご了承ください。

登録不要

利用無料

ホームページ

【玉野市】

市内のさまざまな災害に関する情報(対策本部、避難所など)

<http://www.city.tamano.okayama.jp/>

【岡山県総合防災情報システム】

岡山県に関する防災情報

<http://www.bousai.pref.okayama.jp/bousai/>

【気象庁】気象に関する情報(台風、雨量など)

<http://www.jma.go.jp/jma/>

【岡山地方気象台】岡山の気象に関する情報

<http://www.jma-net.go.jp/okayama/>

【国土交通省防災情報提供センター】

国土交通省が管理する河川の水位や降雨量など

<http://www.mlit.go.jp/saigai/bosaijoho/>

【岡山県災害・救急医療情報システム】

岡山県が医療機関から報告された情報など

<http://www.qq.pref.okayama.jp/>



安否情報

伝言サービス

利用無料

地震など大規模災害が発生した場合に、携帯電話から安否情報を登録・確認できるサービスです。

※携帯電話事業者などが開設します。詳しくは、各事業者へお問い合わせください。



火災情報  
気象警報等に関する情報  
災害に関する情報

防災情報  
メール  
マガジン

利用無料

事前の登録で情報入手

携帯電話・パソコンのメールで入手できるメールマガジンをお届けします。

■登録方法/4ページをご覧ください。

※火災情報はリアルタイム配信ではありません。



災害に関する情報  
(対策本部、避難に関する情報など)

防災情報  
ツイッター

登録不要

利用無料

玉野市防災用ツイッターを平成24年4月1日から開始しました。

※「火災情報」は配信しません。

※個別の質問等には返答できません。

■玉野市防災情報アカウント/

@tamano\_bousai

[http://twitter.com/tamano\\_bousai](http://twitter.com/tamano_bousai)

玉野市フェイスブックページ

<http://www.facebook.com/tamanocity/>でも同様の内容を配信します。

玉野市 フェイスブック

検索



ニ ー ズ に 応 じ て 配 信

# たまののメルマガ。

メールマガジンとは、パソコンや携帯電話のメール機能を利用して受信できる雑誌のことです。

市では、「**防災情報**」や「**子育て支援情報**」などの情報を  
**メールマガジン**で配信しています。

配信情報  
と  
登録用アドレス

**【玉野市ホームページ新着情報】**

hpm@city.tamano.okayama.jp

**【子育て支援情報】**

km@city.tamano.okayama.jp

**【防災情報】**

bm@city.tamano.okayama.jp

**【障害者支援情報】**

thm@city.tamano.okayama.jp

**【不審者情報】**

fm@city.tamano.okayama.jp

**【アレルギー対策情報】**

am@city.tamano.okayama.jp

※登録確認メールが送信されます。メール本文内のURLをクリックして登録を完了してください。メールが届かない場合は、迷惑メール対策等の受信設定をご確認ください。

受信登録  
方法

- ①インターネット（パソコン）で登録する場合  
⇒ 玉野市ホームページの左メニュー「便利なシステム」－「メールマガジン」の「新規登録」から必要な情報を入力・選択して新規登録
- ②メール送信で登録する場合（携帯電話など）  
⇒ 登録用アドレス（左記）にメールを送信して新規登録

注意事項

- 登録は無料ですが、通信にかかる費用は利用者の負担となります。
- 登録を完了するには、インターネットに接続する必要があります。
- ドメイン指定受信等の受信制限の設定をしている場合は、設定変更が必要になる場合があります。（許可するドメイン：city.tamano.okayama.jp アドレス jyouhou@city.tamano.okayama.jp）（不審者情報、アレルギー対策情報の場合は kyouiku@city.tamano.okayama.jp も併せて許可設定してください。）

手軽で便利  
な電子申請を  
ご利用  
ください!



申請・届出などをインターネットを利用して、24時間いつでもご利用いただけます。

■利用方法／市ホームページの左メニュー「便利なシステム」－「電子申請」から利用

■注意事項／ご利用のパソコンに専用ソフト（無償）をインストールする必要があります。

■問合せ／総務課

☎ 32・55004

Eメール

jyouhou@city.tamano.okayama.jp

ホームページ

http://www.city.tamano.okayama.jp/

玉野市総合計画 「安心・活力・支え合い～みんなで築く自立都市」

# みんなで築く玉野プラン 後期基本計画 策定

総合計画

市では、平成19年4月に10年間の計画「玉野市総合計画」を策定し、市の将来像を「安心・活力・支え合い～みんなで築く自立都市」と定め、まちづくりを進めてきました。

この度、計画策定から5年が経過したため、中間段階での見直しを行い、後期5年間の基本計画を策定しました。

## 総合計画って何？

市が策定するすべての計画の基本となる、行政運営の総合的な指針となる計画です。

また、市の将来像を掲げ、これを実現するための教育、福祉、環境、建設などあらゆる分野における施策の方向性を明らかにしたもので、まちづくりの指針となるものです。

## どうやって策定したの？

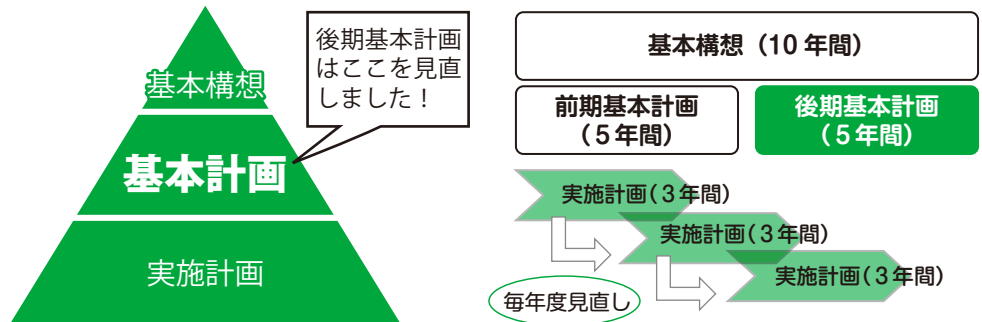
皆さんへのアンケート調査や各地区での懇談会でいただいた、ご意見・ご提案などを基に計画案を作成しました。

専門知識を有する人や関係団体の推薦者、公募委員から構成される玉野市総合計画懇談会での議論やパブリックコメントの意見を踏まえ、議会と協議して策定しました。



## 構成や期間は？

総合計画は、大きく分けて3段階で構成しています。



後期基本計画はここを見直しました！

## どこで読めるの？

4月中旬から市役所、各市民センター、ミネルバ、すこやかセンター、図書館でご覧いただけます。

また、市ホームページから無料でダウンロードできます。

冊子は1冊1,800円で販売します。詳しくは、お問い合わせください。概要版は、無料でお分けします（数に限りがあります）。

## 進行管理は？

基本計画では、市の取り組むあらゆる分野ごとに、具体的な数値目標を掲げています。

毎年、この目標がどの程度達成されたか評価した上で、内容や方向性について見直しを行い、その内容はホームページなどで公表します。

皆さんのご意見をお聞かせください。

本計画に関するご意見・ご提案・お気づきの点等ありましたら、お寄せください。

■問合せ／総合政策課 ☎32-5505 FAX32-5507

Eメール seisaku@city.tamano.okayama.jp

◆ イベント情報 ◆

イベント情報

深山さくらまつり  
(ボンボリ点灯)

■日時／4月1日(日)～8日  
18時半～21時  
※ボンボリ大のみ30日(月)まで点灯します。  
※桜の開花状況で変更する場合があります。  
■場所／みやま公園北入口、ミニちゃん広場  
■問合せ／玉野市公園緑化協会  
☎21・2860

今回で9周年！  
宇野港ゆめ市場

■日時／4月8日(日) 10時～15時  
■場所／シーサイドパーク(宇野駅前)  
■主な内容／ステージイベント、体験コーナー、鮮魚せり市、ワンコイン抽選会、藤の実飛ばし大会、飲食コーナー  
※内容は一部変更することがあります。  
※臨時駐車場(にぎわい創出施設楽彩工房駐車場)をご利用ください。  
■問合せ／玉野商工会議所(社)玉野市観光協会  
☎33・5010  
☎21・3486

～ひと・海 かがやいて  
いきいき玉野～  
マリンフェスティバル  
・インたまの2012

藤の花に囲まれて、マリンフェスティバル・インたまの2012オープニングの式典を行います。4月29日、5月4日、5日は、特産品販売、各種イベントもあります。

ご招待 新緑の高松市  
観光地巡り体験

平清盛ファン必見!

「高松平家物語歴史館」は、大河ドラマの放送開始以降、人気が急上昇。全国から注目を集めています。800年前の時代絵巻を体験した後は、第9回たかまつ食と文化のフェスタ2012で、さめきの食や麺対決をお楽しみください。  
■期日／5月19日(土)  
■コース／

(Aコース)国道フェリー(9時発)↓高松港↓高松平家物語歴史館↓サンポート高松フェスタ会場(自由解散)  
(Bコース)四国フェリー(9時35分発)↓高松港↓高松平家物語歴史館↓サンポート高松フェスタ会場(自由解散)  
※宇野～高松間のフェリー

■場所／渋川公園  
■問合せ／(社)玉野市観光協会  
☎21-3486

オーニングセレモニー



4月29日(日・祝) 11時～

第26回 渋川藤まつり



4月29日(日・祝)～5月5日(土・祝) 10時～16時

市民弓道  
フェスティバル  
市長杯弓道大会

往復、高松港～平家歴史館のバス料金と入館料は無料。  
■定員／各50人  
■申込方法／往復はがき(一通につき1人)に住所・氏名・年齢・電話番号・希望のコースを記入の上、ご応募ください。  
■締切／4月25日(水)消印有効  
■抽選結果／返信はがきでお知らせします。  
■申込み・問合せ／(社)玉野市観光協会  
☎21・3486  
〒706・0002 築港1・1・3

公園弓道場

■参加費／無料

■申込方法／当日会場受付

市民弓道フェスティバル

■時間／10時～11時半(受付9時半～9時50分) 未経験者大歓迎。

市長杯弓道大会

■時間／12時半～14時半(受付12時)

■参加資格／経験者

■共通 弓道具をお持ちでない人は、会場で貸し出します。

弓道着、または運動のできる服装(靴下着用)でご参加ください。

◆問合せ／玉野市弓道連盟(米元)

☎086・477・8058

■期日／4月22日(日)  
■場所／玉野市民総合運動

広告

# たまの地域人づくり大学

## 開校2周年記念講演会 健幸さわやかリレー講演

- 日時／5月20日(日)  
10時～12時(開場9時半)
- 講師・演題／  
○岡山赤十字病院 副院長  
渡辺 洋一 氏(玉野市出身)  
「肺の話～息・生き・生きる～」  
○心臓病センター榊原病院 院長  
岡崎 悟 氏(玉野市在住)  
「本当はこわい 糖尿病!」
- 定員／先着278人
- 受講料／無料
- 申込期間／4月15日(日)9時  
～5月17日(木)17時



## シニア世代いきいき講座 “おやし塾”

- 団塊の世代が地域社会で自立して楽しく活躍するため、野菜作りや陶芸、料理など、さまざまな体験にチャレンジします。
- 日時／初回5月20日(日)  
開校2周年講演会終了後  
2回目以降 毎月第1、または第2日曜日  
全10回(8月は休み)
- 定員／20人  
※定員を超えた場合は抽選
- 受講料／無料
- 材料・テキスト代／  
8,000円(初回時集金)
- 申込期間／4月15日(日)9時  
～5月10日(木)17時



## 共通

- ◆場所／  
文化センター
- ◆申込方法／  
所定の受講申込書・  
ファックス・電子申  
請で受け付けます。
- ◆申込み・問合せ／  
中央公民館  
(文化センター内)
- ☎31-3711  
FAX31-5250

講座・講演

## みやま公園 講座講演のお知らせ

### 薬草教室

薬草について学び、日常生活に役立てましょう。  
薬草がゆの試食もあります。

- 日時／4月29日(日・祝)  
11時～13時
- 場所／薬草園
- 演題／「ある製薬会社の薬草利用」くみぶよもぎとサントニン」
- 講師／日本新薬株式会社  
山科植物園 山浦 高夫  
館長
- 受講料／無料
- 園芸教室 花づくり  
季節の花のハンギングバスケットで、空間を彩ってみませんか。



- 日時／4月14日(土) 10時  
～12時
- 場所／深山イギリス庭園
- 定員／先着50人
- 受講料／1500円
- 締切／4月8日(日)

### フラワーアレンジメント講座

基本から学ぶ、フラワーアレンジメント講座です。

- 日時／初回5月5日(土・祝) 10時～12時(毎月第1土曜日、全9回)
- 場所／深山センターハウス
- 定員／先着25人
- 受講料／5000円(材料代別)
- 締切／4月20日(金)

### ポトルアレンジメント フラワー講座

自然の花を乾燥させ、ポトルの中にアレンジします。何月からでも、途中参加できます。

- 日時／初回5月12日(土) 13時～15時(毎月第2土曜日、全11回)
- 定員／先着10人
- 場所／深山センターハウス
- 受講料／月額1000円(材料代別)

### 押し花教室

押し花を使って、アクセサリや小物、額などを作成します。

- 何月からでも、途中参加できます。
- 日時／初回5月26日(土) 10時～12時(毎月第4土曜日、全11回)
- 場所／深山センターハウス

ス

- 定員／先着20人
- 受講料／月額1000円(材料代別)

### 共通

- ◆申込方法／電話でお申し込みください。
- ◆申込み・問合せ／玉野市公園緑化協会  
☎21・2860

広告



◆◆ 募集 ◆◆

奨学生募集

玉野市奨学生

■対象／学校教育法に基づく高等学校、高等専門学校、大学、玉野総合医療専門学校に在学する人

■貸付額(月額)／

○高校2万円

○高専(1〜3年)2万円  
(4〜5年)3万円

○大学3万円

○玉野総合医療専門学校3万円

玉野市医師会奨学生

■対象／玉野総合医療専門学校保健看護学科に在学する人

■定員／1人

■貸付額(月額)／3万円

共通

◆資格／

○経済的理由によって修学困難な人

○品行方正、学業成績優秀な人

○親権者、または後見人が玉野市民である人

◆貸付期間／正規の修学期間

◆申込期間／4月1日〜30日

※土・日・祝日は除く

要項は、社会教育課、市内中学校、高校、玉野総合医療

募集

公民館運営審議会  
委員募集

◆申込み・問合せ／社会教育課  
☎32・5577

公民館の運営についてご意見やご提言をいただくため、公民館運営審議会委員(八浜地区)を募集します。

■募集人員／1人

■任期／5月1日(火)〜平成26年4月30日(水)(2年間)

■報酬／年額1万4000円

■資格／八浜地区在住で公民館活動などに参加経験がある、または教育関係等学識経験をお持ちの、平日昼間の会議に出席できる20歳以上(平成24年4月1日現在)の人

■応募方法／所定の応募用紙に必要事項を記入の上、小論文「これからの公民館に期待すること」(800字以内)を添えて、文化センターへ郵送、メール、または直接お持ちください。

応募用紙は文化センター、八浜市民センター、市ホームページにあります。

■締切／4月20日(金)消印有効

■結果通知／4月中旬に文書で本人にお知らせします。

■応募・問合せ／中央公民館 ☎31・3711  
〒706・0011 宇野2・1・12

Eメール bunka-center@city.tamano.okayama.jp

玉野市男女共同参画推進審議会委員募集

男女共同参画社会について、幅広く皆さんからのご意見やご提言をいただくため、男女共同参画推進審議会委員を募集します。

■募集人員／5人以内

■任期／5月30日(水)〜平成26年5月29日(木)(2年間)

■報酬／審議会出席1回につき6500円

■資格／市内在住で平日昼間の会議に出席できる20歳以上(平成24年4月1日現在)の人

■応募方法／所定の応募用紙に必要事項を記入の上、小論文「私が考える男女共同参画」(800字程度)を添えて、福祉政策課へ郵送、または直接お持ちください。

応募用紙は、福祉政策課、各市民センター、日の出ふ

れあい会館、市ホームページにあります。

玉野市男女共同参画  
推進審議会委員募集

男女共同参画社会について、幅広く皆さんからのご意見やご提言をいただくため、男女共同参画推進審議会委員を募集します。

■募集人員／5人以内

■任期／5月30日(水)〜平成26年5月29日(木)(2年間)

■報酬／審議会出席1回につき6500円

■資格／市内在住で平日昼間の会議に出席できる20歳以上(平成24年4月1日現在)の人

■応募方法／所定の応募用紙に必要事項を記入の上、小論文「私が考える男女共同参画」(800字程度)を添えて、福祉政策課へ郵送、または直接お持ちください。

応募用紙は、福祉政策課、各市民センター、日の出ふ

れあい会館、市ホームページ

にあります。

■締切／4月27日(金)消印有効

■結果通知／5月中旬に文書で本人にお知らせします。

■応募・問合せ／福祉政策課 ☎32・5556  
〒706・8510 宇野1・27・1

Eメール bunka-center@city.tamano.okayama.jp

玉野市商店団体連合会  
フリーマーケット

■定員／先着100ブース

■料金／1ブース(2.5m×2.5m、1日)2000円

■申込み／おかやま気まぐれ市場  
☎090・4657・4291

プレミアム商品券・  
地域共通商品券  
新規取扱加盟店募集

玉野市商店団体連合会では、プレミアム商品券、地域共通商品券の新規取扱店を募集します。

※これまでに加盟された店舗は、参加を辞退される場合のみご連絡ください。

※一部対象外業種や中規模・大型店、チェーン店等は加入条件があります。

■参加資格／市内で小売業、飲食業、サービス業等を営む商店・事業所

■負担金／無料

■締切／5月11日(金)

■申込み・問合せ／玉野市商店団体連合会(玉野商工会議所内) ☎33・5010  
商工観光課 ☎33・5005

■結果通知／5月中旬に文書で本人にお知らせします。

■応募・問合せ／福祉政策課 ☎32・5556  
〒706・8510 宇野1・27・1

■申込み・問合せ／たまの港フェスティバル実行委員会事務局(玉野市観光協会

内) ☎21・3486

■申込み・問合せ／たまの港フェスティバル実行委員会事務局(玉野市観光協会

内) ☎21・3486



### 栄養教室生募集

健康づくりの担い手となる栄養委員として活動しませんか。

- 日時／初回6月13日(水) 9時～12時(6月～平成25年3月、月1回、全10回)
- 場所／すこやかセンターほか
- 定員／25人程度
- テキスト代／1100円
- 申込方法／電話、またはすこやかセンター窓口でお申し込みください。
- 締切／4月27日(金)
- 申込み・問合せ／すこやかセンター ☎31・3310

### 玉野美術秀作展作品募集

■対象／市内在住の人で平成23年4月から平成24年3月までに県展、中央展に出品・入選した洋画・日本画・書道の作品

- 募集期間／4月1日(日)～20日(金)
- 出展数／1人1点
- 出展料／無料
- 展示期間／5月22日(火)～27日(日)
- 展示場所／文化センターギャラリー
- 申込方法／所定の申込用紙に必要事項を記入の上、直接提出してください。
- 申込用紙は、文化センターにあります。
- 申込み・問合せ／中央公

民館(文化センター内)  
☎31・3711

### 春だー体を動かそう！ スポーツ関連募集

#### 第49回玉野市民 早朝野球大会

- 期間／5月20日(日)～7月22日(日)
- 場所／市民球場、玉原多目的運動場ほか
- 参加資格／実施要項参照
- 参加費／1万3000円(チーム)
- 申込み先／レクレセンター、玉原運動公園、市内運動具店、東児市民センター
- 申込期間／4月3日(火)～20日(金)
- 抽選会／4月27日(金) 18

## グロスターホームステイ 参加者募集

姉妹都市アメリカ合衆国マサチューセッツ州グロスター市で、生きた英語とアメリカの雄大さを体験し、国際人としての第一歩を踏み出してみませんか。

- 対象／市内在住の中学2年生～高校3年生(既に当事業に参加した人は除く)
- 期間／7月25日(水)～8月7日(火)14日間(予定)
- 費用／35万円程度(自己負担額)
- 派遣人数／5人

※定員を超えた場合は抽選  
※市から引率者が2人同行します。

- 締切／5月7日(月) 17時
  - 抽選日／5月11日(金)
- 申込用紙は、4月9日(月)から協働推進課、市ホームページ、各市民センター、市内中学校・高等学校で入手できます。

募集



■申込み・問合せ／協働推進課 ☎32-5567

### 子育てファミサポ 会員募集中

子育てを応援してほしい人、子育てを応援して下さる人を募集しています。

#### 依頼会員

■対象／市内在住で、生後3か月から10歳未満の児童の保護者

■依頼内容／保育施設や児童クラブへの送迎など

■利用料／1人あたり

○基本時間(平日7時～19時) 600円/時

○基本時間外(平日7時以前19時以降、および土・日・祝日) 800円/時

#### 提供会員

■対象／市内在住の人。資格、経験、性別は問いません。

子育てに関する講習を5回受けていただきます。

#### 共通

◆登録方法／電話でご連絡の上、印鑑をお持ちください(入会時写真撮影あり)。

◆申込み・問合せ／玉野市子育てファミサポ・サポートセンター(児童館内)

☎32・3778

◆◆ 募集・掲示板 ◆◆

あなたの魅力が 玉野の魅力 ほほえみマリン大使大募集

気候温暖、風光明媚な玉野市のイメージにふさわしい、ほほえみマリン大使を募集します。

- 賞／○グランプリ(任期2年) 1人  
○準グランプリ(任期1年) 1人

- 賞金／10万円
- 副賞／ダイヤモンド瀬戸内マリンホテル ペア宿泊券
- 活動内容／年間約30回の催事参加
- 手当／1日7000円～1万2000円
- 応募資格／

- 市内、または近郊に在住・在勤で18歳以上の健康な男女
- 任期中、各種催事に参加できる人
- ※他の同様なコンテストに入賞し、平成24年5月以降その主催団体の拘束を受けている人は応募できません。
- ※任期中は、他の同様なコンテストに応募できません。

- 応募方法／  
所定の申込用紙に必要事項を記入の上、写真を添付して、封書でお申し込みください。  
申込用紙は玉野商工会議所および玉野市観光協会ホームページからダウンロードできます。  
※写真は全身および顔写真各1枚(カラー・L判・3か月以内

内に撮影したもの)。また、裏面に必ず氏名をご記入ください。

【選考日程】

- 書類審査／5月7日(月)
- 面接審査／5月13日(日)
- お披露目／5月26日(土) たまの・港フェスティバルステージで行います。

※審査日程は変更する場合があります。  
※最終審査まで残られた応募者には記念品を進呈します。

【ほほえみマリン大使最終審査員募集】

- 対象・定員／20代、30代各2人(性別不問)
- 申込方法／住所・氏名・年齢・勤務先・電話番号を記入の上、はがき・封書でお申し込みください。

【共通】

- ◆締切／5月2日(水)
- ◆申込み・問合せ／ほほえみマリン大使実行委員会事務局(玉野商工会議所内)  
☎33-5010 〒706-8533 築港1-1-3

募  
集

掲  
示  
板

下水道で快適な暮らしを

◎山田、長尾の各一部を供用開始

平成23年度に公共下水道整備を行なった山田、長尾地区の一部、並びに随時整備を行った地区について、3月31日から供用を開始しました。

◎下水道事業受益者負担金

平成23年度中に供用が開始された区域は、受益者負担金を新規に納めていただくため、関係書類をご確認いただけます。

- 縦覧期間／4月2日(月)～23日(月)  
8時半～17時15分※土・日は除く

- 縦覧場所／下水道課(宇野1・18・10 宇野中継ポンプ場3階)

◎3年以内に排水設備の工事を

下水道が供用開始された地域は、くみ取り便所を水洗便所に3年以内に改造することが、下水道法により義務づけられています。  
市指定工事店で、早期の排水設備工事をお願いします。浄化槽を設置している場合も同様です。

◎水洗便所改造資金融資あっ旋制度

排水設備工事の内、水洗便所の改造費用については、最高80万円までの融資あっ旋制度があります。  
詳しくは、お問い合わせください。

◎水洗便所設置奨励金制度

供用開始後、1年以内に排水設備工事の完工検査が完了した場合は、1件につき1万円の水洗便所設置奨励金を交付します(法人、官公署、私道申請によって「取付ます」を設置した場合などは除く)。  
詳しくは、お問い合わせください。

◎浄化槽設置補助金制度

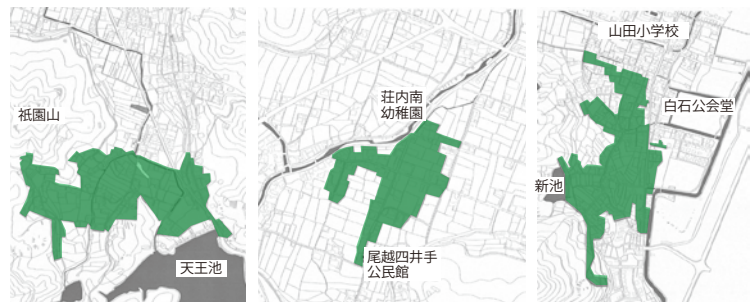
各家庭からの排水を処理する「浄化槽」の設置者に対して、予算の範囲内で補助を行います(下水道事業計画区域を除く)。

■補助限度額／

人槽区分	補助限度額	人槽区分	補助限度額
5人槽	332,000円	8～10人槽	548,000円
6～7人槽	414,000円	11～20人槽	939,000円

- 対象／専用住宅、または居住部分の面積が2分の1以上の併用住宅に浄化槽を設置する人で、市税の滞納がない人等

◆問合せ／下水道課 ☎32-2777



◆◆ 掲示板 ◆◆

**軽自動車税の減免申請を**

身体障害者が所有、または運転する軽自動車等は、軽自動車税を減免できる場合があります。

詳しくは、必要書類をご用意の上、お問い合わせください。

※1人1台限り

■必要書類／納税義務者の印鑑、車検証、身体障害者手帳等、運転者の運転免許証、納税通知書（5月1日～5月31日）

■締切／5月24日（木）

■問合せ／税務課

☎32・5510

**今年度は土地建物の評価替えの年です**

土地建物の価格を決定するための評価替えは、3年ごとに行われます。平成24年度は評価替えを行う基準年度です。

平成25・26年度は、原則として平成24年度の評価額が据え置かれます（償却資産は毎年評価）。

**縦覧**

**固定資産の縦覧期間です**

自分の所有する土地建物の評価額を、他の土地建物と比較できます。

■期間／4月1日（日）～5月1日（火）  
8時半～17時15分（開庁日のみ）

■場所／税務課

※市民センターではできません。

■手数料／無料

■必要なもの／

○縦覧者の身分証明書

※代理の場合、委任状など本人の承諾がわかる書類

※法人の場合、法人代表者印の押された委任状

※非課税者は縦覧できません。

**閲覧**

自分の所有する固定資産について、固定資産課税台帳をいつでも閲覧（名寄帳の発行）できます。

■場所／税務課、各市民センター

■手数料／1通300円

（縦覧期間中、税務課で閲覧する場合は無料）

■閲覧に必要なもの／縦覧に必要なものに加え、閲覧者の印鑑

※借地借家人も、賃借の対象部分に限り閲覧できます。権利を証明できるものをお持ちください。

**不服審査の申し出**

価格に不服がある場合は、納税通知書の通知日から60日以内に固定資産評価審査委員会へ審査の申し出ができます。

■問合せ／税務課 ☎32-5510

**軽自動車税の納期限が変更になります**

平成24年度から軽自動車税の納期限が5月31日（31日が土・日の場合はその翌日）となります。



納期変更に伴い、平成24年度以降の納税通知書は5月上旬頃の発送予定です。

※平成23年度継続検査用納税証明書の有効期限が「平成24年4月30日」と記載されていますが、「平成24年5月30日」までご利用いただけます。

■問合せ／税務課

☎32・5510

**協会けんぽ岡山支部の保険料率が変わります**

協会けんぽは、中小企業等で働く従業員とその家族の皆さんが加入する健康保

険です。

平成24年3月分（4月納付分）から岡山支部の健康保険料率が10・06%（現行9・55%）に変わります（任意継続被保険者は平成24年4月分保険料から）。

また、40歳から64歳までの人は、介護保険料率も1・55%（現行1・51%）に変わります。

■問合せ／協会けんぽ岡山支部

☎086・803・5780

**国民年金保険料について**

平成24年4月から平成25年3月までの国民年金保険料は、月額1万4980円です。

国民年金保険料の納付には、お得な前納制度や口座振替早割制度もありますので、ご活用ください。

口座振替は、各金融機関の窓口でもお申し込みいただけます。

■問合せ／岡山西年金事務所

☎086・214・2166



◆◆ 掲示板 ◆◆

ごみに関する届出・助成制度

資源ごみ回収推進団体の届出

PTA、町内会、子ども会等の市民団体に報奨金を交付します。

■対象／地域住民で構成され、営利を目的としない団体

■回収品目／古紙類、繊維類、びん類、金属類

■申請期間／4月2日(月)～27日(金)

玉野市環境衛生施設整備補助金

ごみステーション等の整備・設置に補助金を交付します。

■対象／自治会等の団体

■補助額／

○新設／最高10万円

○修繕／最高3万円(補助率2分の1)

※事前に申請が必要です。

玉野市生ごみ処理容器設置補助金

一般家庭のコンポスト容器・電気式生ごみ処理機の設置に補助金を交付します。

■対象／市税の滞納がない人

■補助額／

市民病院小児科  
時間外診療・救急外来  
変更のお知らせ

市民病院では、小児科医が1名となることから、5月1日(火)以降、土曜日の終日対応、月曜日の時間外診療(20時まで)を中止させていただきます。

5月1日(火)以降、小児科の時間外診療・救急外来は、**日曜日のみ終日対応**となりますので、ご理解・ご協力をお願いします。

■問合せ／市民病院  
☎31-2101

掲示板

町内会等に対する  
助成制度

有線放送施設設置補助金

住民自治組織がコミュニティ活動などに必要な有線放送設備を新設、更新、改修する際の費用を補助します。

■条件／補助後10年間は対象外

■補助額／最高20万円(補助率3分の1以内)

○コンポスト容器／最高3000円(補助率2分の1)  
1世帯2基まで  
○電気式生ごみ処理機／最高1万円(補助率2分の1)  
1世帯1基まで  
※補助後5年間は対象外

共通

◆問合せ／環境保全課

☎32・5520

協働のまちづくり  
事業補助金

市内の自治会、町内会、NPO、ボランティア団体などの各種団体が行う社会

玉野市コミュニティづくり推進事業等補助金

住民自治組織が地区集会所等の増改築、修理を行う際の費用を補助します。

■条件／補助後5年間は対象外

■補助額／最高100万円(補助率10分の4以内)

共通

◆募集期間／4月2日(月)～6月29日(金)

※年度予算内で補助

◆問合せ／協働推進課

☎32・5567

市民活動保険への  
登録はお済みですか？

玉野市では公益性のある市民活動を安心して行っていたくために、市民活動保険制度への加入をお薦めしています。(毎年登録が必要、保険料は玉野市が負担)

詳しくは、お問い合わせください。

■問合せ／協働推進課

☎32・5567

休館日変更のお知らせ

4月から文化センター、図書館、ミネルバ(生涯学習センター)、視聴覚ライブラリーの休館日が、毎週月曜日に変わります(第3日曜日は開館)。  
※祝日、年末年始は従来どおり休館です。

■問合せ／文化センター

☎31・3711

## 危険物取扱者試験

### 事前講習会

- 期日／5月18日(金)
- 場所／日の出ふれあい会館(築港4・25・10)
- 対象／乙種第4類・丙種受験者
- 申込方法／所定の申込用紙に必要事項を記入の上、消防本部予防課まで、直接お持ちください。

### 試験

- 期日／6月24日(日)
- 場所／岡山市、倉敷市、津山市
- 種類／甲種、乙種(第1〜6類)、丙種
- 申込方法／所定の申込用紙に必要事項を記入の上、消防試験研究センターに郵

## 災害時の備え

### (非常食編)

台風などの風水害、地震、津波などの自然災害は突然やってきます。

災害による被害を小さくするためには「備え」が重要です。

### ■備蓄の目安／

- 水(1人1日約3リットル)
  - 食料(缶詰・乾物など長期保存できるもの。乳児や高齢者、慢性疾患のある人は粉ミルクや軟らかい食品など)
- 長期保存できる非常食にも、賞味期限はあります。定期的に点検・交換しましょう。

■問合せ／危機管理課 ☎32-5560

送でお申し込みください。なお、電子申請もできます。

### 共通

- ◆申込用紙は、消防本部本署、各出張所にあります。
- ◆申込期間／4月16日(月)〜27日(金)
- ◆問合せ／消防本部予防課 ☎31・5712

## 春の交通安全県民運動

悲惨な交通事故の加害者・被害者にならないよう安全な行動を心がけましょう。

- 期間／4月6日(金)〜15日(日)
- 交通事故死ゼロを目指す日 4月10日(火)
- スローガン／交通ルール

守って広げる 無事故の輪

■最重要目標／子どもと高齢者の交通事故防止

■問合せ／玉野市交通安全対策協議会(総務課内) ☎32・5560

玉野警察署交通課 ☎32・0110

## シートベルト・チャイルドシート着用推進県民運動

昨年県下で発生したシートベルト非着用の死亡事故24人のうち、19人は、シートベルトをしていれば命が助かったと言われています。

後部座席もシートベルトを着用し、お子さんにはチャイルドシートを必ず着用させましょう。

■期間／4月1日(日)〜8月31日(金)

■スローガン／振り向いて後部座席も ベルトよし

■問合せ／玉野市交通安全対策協議会(総務課内) ☎32・5560

玉野警察署交通課 ☎32・0110

## 宝くじの補助を受け整備しました

(財)自治総合センターのこ

ミニニティ助成事業の補助により、沼地区自主防災会では、防災資機材(テント、チェーンソー)の整備を行いました。



### ■問合せ／危機管理課

☎32・5560

## 鉾立放課後児童クラブ「なかよしクラブ」開級

平成24年度から、鉾立小学校に放課後児童クラブを開級します。

これにより全ての小学校で、放課後児童クラブを実施することになります。

お仕事などで、昼間家庭に保護者がいない子どもたちをお預かりします。

■開設日／月〜金曜日

※年末年始、お盆、祝日を除く

■開設時間／授業終了後〜17時

※延長保育は18時まで

※長期休暇、冬季は時間が異なります。

■負担金／所得に応じた保護者負担金、おやつ代、傷害保険料、延長保育料など

■問合せ／玉野市社会福祉協議会 ☎31・5601

## 病児・病後児保育について

4月から、これまでの病後児保育に加え、病児保育も実施します。

入院治療までは必要がなく、病気の回復期に至らない児童もお預かりします。

■対象／小学校3年生以下の児童

■期間／原則1週間

■時間／月〜土曜日 7時半〜17時半

■場所／市民病院

■定員／1日3人まで

■金額／1日 2500円(利用料2000円、食費500円)

※利用料は所得税非課税世帯は1日1500円、生活保護世帯は500円

■問合せ／市民病院

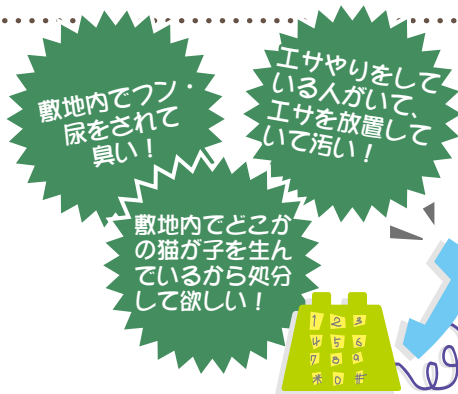
病児・病後児保育室 ☎31・2101



# 猫の飼い方のススメ

トピックス

あなたの飼い方、大丈夫？



敷地内でフン・尿をされて  
真い!

エサやりをして  
いる人がいて、  
エサを放置して  
いて汚い!

敷地内でどこかの猫が  
子を生んでいるから  
処分してほしい!

環境保全課にはこのよ  
うな苦情が多く寄せられ  
ています。

猫に罪はありません。  
正しく飼って迷惑をかけ  
ないようにしましょう。

## 室内飼いをしましょう

「閉じ込めるなんてかわ  
いそう」「運動不足になる  
んじゃない?」「動物なん  
だから外に出て遊ぶのが  
自然の姿よ!」という声  
をよく耳にしますが、室  
内飼いは猫にとってもメ  
リットが多く、フン・尿

で近所に迷惑をか  
けることがなくなり  
ます。

猫は縄張りをもつ  
動物です。室内飼いは  
「絶対に侵される  
心配のない完璧な縄  
張り」を猫に保証す  
るものです。

また、猫にとって  
屋外に出ることはと  
てもリスクの高いことな  
のです。

例えば交通事故。市内  
で死亡していた猫の収集  
は年間423匹にのぼ  
り、多くの猫が不幸な事  
故などで命を落としてい  
ます。

また、猫同士のケンカ  
などによって、ケガをし  
たり、病気に感染する危  
険性もあります。

ただ室内で飼えばよい  
というものではありません。  
猫の生態を理解し、工  
夫して飼いましょう。

## 積極的に遊ばせよう

おもちゃなどを使っ  
て、いっぱい遊んであげ  
ましょう。(逆に猫に相  
手にしてもらえないこと)



## 三次元的空間利用

猫は元々森林に住んでいた動物  
なので、木の上のような高いと  
ころが大好き。キャットタワー  
や、たんすの上など、高さを使っ  
た空間を作ってあげましょう。

があるかも!?)猫同士遊  
ばせるのは、相性に注意  
が必要です。

## 繁殖制限をしましょう

岡山県動物愛護セン  
ターでは、年間1275  
匹の飼えなくなった猫を  
引き取っています。その  
内50匹は新しい飼い主へ  
と引き取られますが、残  
りは残念ながら処分され  
てしまいます。

引き取られるのはたった  
50匹

飼えなくなった猫  
1275匹

事故・保護の数値は平成22年度のもの

## 不妊去勢手術には助成金があります。

※事前に申請が必要です。

■料金(犬猫共通) /  
(メス)5,000円(オス)3,000円

■問合せ /  
(財)岡山県動物愛護財団  
☎0867-24-3288

岡山県動物愛護財団 検索

人と動物が  
共に生きる  
ため、正しい  
飼い方を  
しましょう。





# エサをやるだけの飼い方はやめましょう!!



環境保全課 主査 遠藤さん

猫は、エサがある場所、休息場所があると求めています。

野生の状態ではエサがなければ、十分な繁殖ができず自然淘汰されますが、エサがあればどんどん繁殖します。

メスは一度に2～6匹を出産し、生まれた子猫は約1年で、また子猫を産むようになります。

その猫たちが、所構わずフンをしたり、庭を荒らしたり、周りの迷惑になるのです。

「野良猫を捕まえて処分して欲しい」とのご相談がよくありますが、これは、動物の愛護及び管理に関する法律により禁止されています。

処分は根本的な解決にはなりませんし、処分を依頼する



## 定期狂犬病予防注射・登録のお知らせ

犬も忘れずに

犬の予防注射と登録を、下記日程で行います(雨天決行)。案内はがきを必ずお持ちください。

- 対象/生後91日以上の子犬
- 料金/登録料 3,000円
- 注射済票交付料 550円
- 注射料金 2,250円

■日時・場所/

### ○4月15日(日)

玉原市民センター	9時～9時20分
ミネルバ内 高山ドーム駐車場	9時半～9時50分
日比市民センター	10時～10時20分
渋川コミュニティ ハウス	10時半～10時40分
文化センター	11時～11時20分
玉市民センター	11時半～11時50分

### ○4月17日(火)

後閑学区コミュニティ集会所	13時～13時20分
山田市民センター	13時半～13時40分
東児市民センター	13時50分～14時10分
石島分館	14時40分～14時50分

### ○4月19日(木)

田井市民センター	13時～13時20分
八浜市民センター	13時半～13時50分
荘内市民センター	14時10分～14時半
滝公民館	14時40分～14時50分

※短時間での実施となりますので、時間厳守をお願いします。

#### ■注意/

- ・未登録の犬は、この機会に必ず登録してください。
- ・登録済みの犬が死亡した場合や、変更があった場合は届出をしてください。
- ・1か月以内に他のワクチン接種を受けている、または健康状態に異常がある場合は、事前に獣医師へご相談ください。
- ・狂犬病予防接種は、毎年接種する必要があります。

## 迷子札を付けましょう

散歩に出たものの、他

が減る  
 ※繁殖制限/避妊・去勢手術をしたり、発情中は外に出さないなど、望まれない子猫が生まれないようにすることです。

・発情時特有の鳴き声になくなる  
 ・乳がんなどの病気の予防【オス】  
 ・性格が落ち着く、放浪・ケンカ・マーキングが減る  
 ・不妊去勢手術をする

家庭の都合で飼えなくなり、やむを得ずという場合は計画外の繁殖によるものです。繁殖制限をし、不幸な猫を増やさないようにしましょう。

不妊去勢手術をするとは、猫の問題行動などが少なくなり、

名札やマイクロチップがあれば、災害時にも速やかに飼い主に引き渡すことができます。



マイクロチップ  
 体内に埋め込むため脱落の心配なし。専門機関のみで読み取れます。

#### 名札

分かりやすいが、落下することも。付け方に注意しましょう。

の猫の縄張りを通ることができず、家まで帰れないことがあります。発情して帰ってこないという口チップを付けて、迷子にならないようにしましょう。

## 飼い猫(犬)の引き取り

飼い猫(犬)の引き取りは、やむを得ない理由がある場合にのみ行っています。終生飼育にご協力をお願いします。

引取場所	備前保健所 岡山市中区古京町1-1-17	岡山県動物愛護センター 岡山市北区御津伊田2750
引取日時	毎月第1火曜日 10時半～11時半	13時～15時 (土・日・祝日含む) (年末年始を除く)
引取手数料	生後91日以上の子犬・猫 1頭(匹)につき2,000円 生後91日未満の子犬・猫 5頭(匹)につき1,000円	
必要なもの	印鑑、本人確認ができる公的証明書(住民票、運転免許証、健康保険証など)	

■問合せ/岡山県動物愛護センター ☎0867-24-9512

■問合せ/

◆◆ 掲示板 ◆◆

商工業支援制度をご活用ください

事業名	中小企業人材育成支援事業	中小企業販路開拓支援事業	中小企業情報化助成事業
対象者	市内に主たる事務所・事業所を有する中小企業者など (業種指定なし)		
対象経費	人材育成のための次の経費 ・研修受講の受講料、資料代 ・社内研修の委託料、講師謝礼	販路拡大のための次の経費 ・展示会の小間料、負担金 ・専門家への業務委託経費	ホームページ新設のための外部委託経費
補助金額・率	20万円以内 (補助率 10分の5以内)	15万円以内 (補助率 3分の2以内)	15万円以内 (補助率 5分の4以内)
締切	随時 (予算額に達し次第終了)		

事業名	ものづくりチャレンジ支援事業	魅力ある個店づくり推進事業
対象者	①中小企業者、またはそのグループ ②個人、またはそのグループ	小売店、飲食店、クリーニング店、理・美容室、各種教養教室などを市内で営んでいる人、新規に始めようとする人 (メルカへの新規出店含む)
対象事業	製造業、情報サービス業や農水産物工場を活用する産業で、新分野進出、新製品開発、新規創業に関する次の事業 ・企画調査 ・研究開発 ・設備導入 ・販路開拓	①魅力づくり事業 (店舗改装経費補助) ②空き店舗活用事業 (空き店舗で①を行う場合の家賃補助) ※平成 24 年度中に工事と事業費の支払いを完了し開業すること
補助金額・率	①330万円以内 (補助率 10分の8以内) ②130万円以内 (補助率 10分の8以内)	①100万円以内 (メルカ 50万円以内) (補助率: 市内の工務店で施工 10分の3以内、市外 10分の2以内) ②30万円以内 (メルカ 50万円以内) (補助率 2分の1以内)
締切	平成 24 年 5 月 7 日 (月)	平成 24 年 9 月 28 日 (金)

掲示板

■問合せ／商工観光課 ☎33-5005

0・1  
岡山市北区御津河内277  
保健衛生所  
☎0867・24・3880

■届出・問合せ／岡山家畜  
詳しくは、お問い合わせ  
ください。  
鳥 詳細は、お問い合わせ  
ください。  
■対象畜種／牛、水牛、鹿、  
めん羊、山羊、豚、猪、馬、鶏、  
うずら、あひる、きじ、だ  
ちよう、ほろほろ鳥、七面  
鳥

鶏・山羊などを飼育  
されている人も届出  
が必要です

家畜伝染病予防法が改正  
され、平成23年10月1日以  
降、次の家畜の所有者は飼  
養規模にかかわらず、消毒  
等の各種義務が課せられ、  
毎年一回県知事へ届け出が  
必要となりました。  
■申込み・問合せ／商工観  
光課 ☎33・5005

商工業振興施策説明会  
日時／4月13日(金) 15時～  
場所／産業振興ビル3階  
技術研修室  
内容／各種商工業施策や  
補助金、金融制度など  
■申込方法／電話でお申し  
込みください(当日可)。  
■問合せ／商工観光課  
☎33・5005

■料金／100円  
■準備物／年齢が証明でき  
るもの、運動のできる服装、  
室内シューズ  
■問合せ／玉野市スポーツ  
振興財団(レクレセンター  
内) ☎32・3709

4月からトレーニング  
ルームシルバー割引の対  
象・適用時間を拡大します。  
■対象／60歳以上  
■時間／毎週金曜日 9時  
～22時  
■利用時間／1回2時間以  
内

レクレセンター  
トレーニングルーム  
シルバー割引拡大

王子が岳パークセンター  
営業のお知らせ  
景色空間「玄米屋」  
■営業時間／11時～16時頃  
(4月～9月)  
■定休日／毎週月曜日  
※荒天時休業  
■問合せ／玄米屋  
☎086・477・6988

# 市の人事異動

4月1日付け課長級以上の異動は次のとおりです。  
( )は前任

## ■部長級

▽総務部長(市民生活部長)

池上 茂

▽市民生活部長(健康増進課長)

山上 誠二

▽環境水道部長(下水道課長)

光宗 和政

▽会計管理者(監査事務局長・選挙管理委員会事務局長)

原田 和男

▽市民病院長(市民病院副院長)

木村 文昭

▽監査事務局長・選挙管理委員会事務局長(選挙管理委員会事務局長)

谷川 久人



## ◆退職(3月31日付け)

▽環境水道部長

三宅 穂

▽会計管理者・会計課長

大塚 秀和

▽教育委員会事務局参与・総合文化センター館長・総務部参与・中央市民センター館長

藤原 啓治

## ■課長級

▽総務課長・危機管理課参事(総務課長)

小崎 隆

▽危機管理課長(下水道課長補佐)

市倉 勇樹

▽協働推進課参事・日比市民センター館長(環境保全課長補佐)

中村 典男

▽同参事・荘内市民センター館長(農林水産課長補佐)

吉田 豊

▽健康増進課長(健康増進課長補佐)

服部 克巳

▽農林水産課長(総務課参事)

三原 孝之

▽土木課参事(土木課主幹)

海本 昌利

▽都市計画課長(都市計画課長補佐)

大賀 英明

▽水道課長(水道課参事)

熊沢 信之

▽下水道課長(土木課参事)

山口 好人

▽同参事・玉野浄化センター所長(水道課長)

前田 洋右

▽消防総務課参事(消防総務課長補佐)

松岡 秀樹

▽消防署長補佐(消防署主幹)

齊藤 誠二

▽会計課長(契約管理課長補佐)

片山 琢巳

▽病院事業管理局経営総務担当・市民病院事務部次長(福祉政策課参事)

近藤小太郎

▽監査事務局参事(監査事務局主幹)

広畑 仁志

▽総合文化センター館長・協働推進課参事・中央市民センター館長(保険年金課長補佐)

大倉 明

▽玉野備南高等学校事務長・生涯学習センター館長(競輪事業課参事)

大山 晴彦

◆退職(3月31日付け)

▽協働推進課参事・日比市民センター館長

宮武 史郎

▽同参事・荘内市民センター館長

岡 勝憲

▽福祉政策課参事

辻本 伸夫

▽農林水産課長

藤井 行弘

▽都市計画課長

中濱 拓也

▽水道課参事

三宅栄次郎

▽下水道課参事

片山 茂

▽同参事・玉野浄化センター所長

立花 桂一

▽教育総務課参事

小野 康彦

▽玉野備南高等学校事務長・生涯学習センター館長

片山 隆文

## 4月から市役所の組織が変わりました

### 危機管理課 新設

防災体制の強化、危機管理・防災力向上のため、危機管理課を設置しました。主な業務内容は、災害による被害の未然防止及び減災に関すること(防災設備・非常食の整備、防災出前講座、防災計画の改定、ハザードマップ作成など)、災害発生時の活動(災害対策本部の設置、災害復旧)、事後対策(災害の原因分析、検証、対策)を行います。

■場所/市役所3階  
■問合せ/☎32-5560

### 教育サポートセンター 新設

青少年育成センター、適応指導教室、教育支援室を教育サポートセンターに集約しました。

■場所/玉原3-17-2  
■問合せ/☎33-5115

### スポーツ推進係 名称変更

スポーツ振興法の改正・名称変更に伴い、教育総務課のスポーツ振興係を名称変更しました。

■場所/市役所3階  
■問合せ/☎32-5571

広告

広告



# まちづくり出前講座メニュー

産業	
19 玉野の農林漁業 (農林水産課)	20 玉野市の商・工業行政 (商工観光課)
21 玉野市の観光戦略 (商工観光課)	

健康	
22 ひろげよう!つなげよう! たまの食育の“わ” (食育のススメ) (健康増進課)	23 生活習慣病予防 (健康増進課)
24 保険医療制度について (保険年金課)	



医療
25 健康づくり教室 (市民病院)

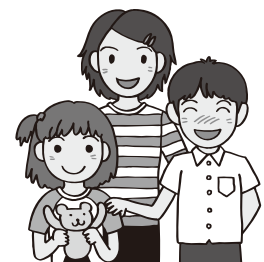
教育	
26 みんなで育てよう子ども たち(学校教育課)	27 子どもの目を見て話しま しょう(学校教育課)
28 家族で考えよう!ケータイ (学校教育課)	29 発達障害の子どもたち へのケアとサポート (学校教育課)
30 子どもの心の声に耳を 傾けて (教育サポートセンター)	31 心をはぐくむ食生活 ～学校給食をとおして～ (給食センター)
32 水の中の生き物の話 (海洋博物館)	33 はじめませんか! 生涯学習(社会教育課)
34 地域デビューしません か(社会教育課)	35 一緒に子育てを考えて みませんか(社会教育課)

教養	
1 玉野市の台所講座 (財政課)	2 市税のしくみ (税務課)
3 玉野市議会のしくみ (議会事務局)	4 選挙のしくみ (選挙管理委員会事務局)
5 投票を体験してみよう (選挙管理委員会事務局)	6 玉野市の葬儀事情に ついて(市民課)

環境	
7 ごみ減量やりサイクルに ついて(環境保全課)	8 ごみの埋め立て処分に ついて(最終処分場)
9 地球環境問題について (環境保全課)	10 ごみ処理のしくみ (東清掃センター)
11 みやま公園について (都市計画課)	12 下水道でつくる豊かな 水環境(浄化センター)
13 わたしたちのまちの下 水道(下水道課)	14 安全な水ができるまで (水道課)

福祉	
15 高齢者の福祉サービス (長寿介護課)	16 介護保険制度について (長寿介護課)

消費	男女共同
17 かしこい消費者になる ために(市民課)	18 男女共同参画社会とは (福祉政策課)



## 広告

出前講座

民間講師編

玉野市教育振興会	
45 子育て講座	46 教育相談
47 郷土史講座	48 手品

生涯学習ボランティア	
49 必ずやってくる相続について	50 知って得する身近な法律
51 郷土歴史講座	

玉野市社会福祉協議会	
52 認知症サポーター養成講座	53 いきいき百歳体操

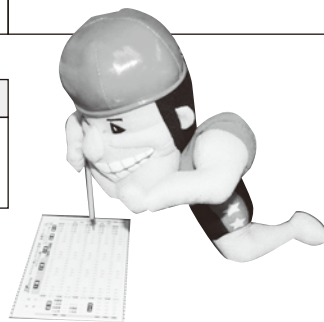
林原類人猿研究センター	
54 チンパンジーに学ぶ	55 自然を楽しむ環境講座
56 人形劇	

防災	
36 応急手当普及講習会 「いざという時、助かる社会に」(消防本部)	37 自然災害対策講座 (消防本部)
38 防火講座(消防本部)	39 防災対策について (危機管理課)

安全・安心	
40 交通安全の取り組み (総務課)	41 防犯の取り組み (総務課)

まちづくり	
42 みんなで築くたまのプラン ～玉野市の現状と将来～ (総合政策課)	43 協働のまちづくりについて (協働推進課)

娯楽
44 来て見て買って 玉野けいりん(競輪事業課)



昨年の総開講数は  
**255回!**

面白い!

分かりやすい!

好評の声多数!

申込方法

開催日時は、原則として平日の午前9時～午後5時までの間で、2時間以内です。

講座開催希望日の1か月前までに、講座の担当課、社会教育課、中央公民館、各市民センター、生涯学習センターのいずれかへ(民間講師メニューの場合は、担当課以外へ)所定の申込書を提出してください。

玉野市ホームページからの電子申請もできます。

メニュー内容など、詳しくはお問い合わせください。

■申込み・問合せ / 社会教育課 ☎32-5577

広告

出前講座

子宮頸がん予防ワクチン・ヒブワクチン・小児用肺炎球菌ワクチン

ワクチン接種が無料で受けられます

◆実施内容

ワクチンの種類	子宮頸がん予防	ヒブ	小児用肺炎球菌
対象者	中学校1年生(13歳相当)から 高校1年生(16歳相当)※の女子	生後2か月以上5歳未満	
接種回数	3回	1～4回(接種開始年齢により異なります。)	
持っていくもの	健康保険証	親子健康手帳	
接種方法	下記の実施医療機関に予約して接種を受けてください。		
実施期間	平成24年4月1日～平成25年3月31日		

※平成24年3月31日までに、高校1年生で1回以上接種を受けた場合は、平成24年4月以降に高校2年生になっても、残りの接種回数について、無料で接種を受けることができます。

◆実施医療機関一覧(地区別50音順)

地区	医療機関名	子宮頸がん予防	ヒブ	小児用肺炎球菌	電話番号
田井	大西病院	○			33-9333
	のうの小児科医院	○	○	○	33-9888
築港	石井医院	○			21-2743
	岡山赤十字病院玉野分院	○			31-5117
宇野	玉野中央病院	○			31-1011
	青井医院	○			21-4370
	宇野八丁目クリニック	○			33-8080
	海岸通りクリニック	○			31-3400
	河口医院	○			32-5144
	玉野市民病院	○	○	○	31-2101
	原田内科クリニック	○			31-1717
玉	水田小児科医院	○	○	○	31-1350
	井上内科医院	○	○	○	21-2074
和田	玉野三井病院	○			31-4187
	田川医院	○	○	○	81-8345
	松田病院	○			81-7821
	山田外科医院	○			81-7197
日比	油原医院	○	○	○	81-8235
	由良病院	○			81-7125
荘内	片山産婦人科	○			71-4688
	竹原内科医院	○			71-0101
	東条小児科医院	○	○	○	71-5110
	長崎医院	○	○	○	71-4800
	満木内科小児科	○			71-0747
	三宅内科外科医院	○	○	○	71-2277
八浜	こやま医院	○	○	○	51-3333
	たなべ内科	○	○	○	51-3600
東兎	大萩内科医院	○			41-1087
	近藤医院	○	○	○	41-1061

広告



## 「各種検(健)診」料金の減免のお知らせ

- 対象 (1) 市民税非課税世帯に属する人 (2) 生活保護受給世帯に属する人
- 申請受付 4月10日(火)から 平日8時半~17時15分
- 申請窓口 ○すこやかセンター、市役所保険年金課…減免券を即日交付します。  
○各市民センター……減免券交付まで1週間程度かかります。
- 申請に必要なもの 印鑑、保険証
- その他 ○減免申請は、必ず受診する前に行ってください。  
○受診の際には、必ず減免券をお持ちください。  
※減免券を持たずに受診した検診等については、減免できません。

検(健)診の種類		対象※1	実施方法※2	料金(円)		減免後の料金(円)	
				~69歳	70歳~	市民税非課税	生活保護
各種検診	かく痰検査	40歳以上の人	集団	500円	無料	無料	無料
	胃がん検診		集団	1,100円	300円		
	大腸がん検診		集団	500円	200円		
	肝炎ウイルス検査	40歳以上の未受診者	個別・集団	700円	無料		
	乳がん検診	30歳以上の女性	個別・集団	300円	100円		
	乳房X線検査(マンモグラフィ)	40歳以上の女性	個別・集団	1,200円	400円		
	子宮がん検診	20歳以上の女性	個別	1,600円	500円		
集団			1,000円	200円			
後期高齢者等健康診査		75歳以上の玉野市民 40歳以上の生活保護受給世帯に属する人	個別・集団	1,000円		500円	無料
特定健康診査		40歳以上75歳以下の国保加入者	個別・集団	受診券でご確認ください		500円	/

※1《対象》年齢は、平成24年度中(平成25年3月31日)に到達する年齢

※2《実施方法》(個別) 市内医療機関(病院・診療所等)による検診等 / (集団) すこやかセンター、各市民センター等で実施する巡回型の検診等

## 肺炎球菌予防接種の費用助成を実施しています

肺炎は、わが国の死亡原因の第4位、玉野市では第3位です。原因として最も多いのは、肺炎球菌によるものです。高齢者や基礎疾患のある人は、肺炎を併発しやすくなります。

**肺炎の予防には肺炎球菌ワクチンの予防接種が有効です**

### 助成対象者 (いずれかに該当する人)

- 75歳以上の人(接種日現在)
- 基礎疾患のある人 腎機能障害で人工透析を必要とする人  
脾機能不全障害、心・呼吸器の慢性疾患、肝機能障害、糖尿病、慢性髄液漏等の基礎疾患のある人  
免疫抑制作用のある治療が予定されている人で、治療開始まで少なくとも14日以上余裕のある人

### 接種料金

- 4,000円(助成券を使用し、市内の実施医療機関で接種を受けられた場合)  
※助成の対象とならない人は、各医療機関の接種料金となります。

### 助成手続

- すこやかセンターに電話でお申し込みください。後日郵送で「助成券」を交付します。  
※お急ぎの人は、すこやかセンターの窓口にお越しください。窓口で申請書に記入していただいた後で、確認後すぐに「助成券」を受け取れます。
- 受付時間は月~金(祝日除く)の8時半~17時15分です。

**必ず接種を受ける前に すこやかセンター に電話してください。**

※接種後の助成手続きは受け付けられません。

### ■実施医療機関

地区	医療機関名	地区	医療機関名	地区	医療機関名	地区	医療機関名
田井	大西病院	宇野	宇野八丁目クリニック	和田	東医院	荘内	満木内科小児科
	岡南病院		海岸通りクリニック		田川医院		三宅内科外科医院
	中谷外科病院		河口医院		松田病院	八浜	こやま医院
	のうの小児科医院		玉野市民病院		山田外科医院		たなべ内科
築港	石井医院	玉	原田内科クリニック	日比	油原医院	東児	大萩内科
	岡山赤十字病院玉野分院		松尾医院		せいきょう玉野診療所		近藤医院
	玉野中央病院		山下泌尿器科		由良病院		(地区別50音順)
宇野	青井病院	玉	井上内科医院	荘内	竹原内科医院		
	井上クリニック		玉野三井病院		長崎医院		

## 玉野市歯周疾患検診を実施します。

お近くの歯科医院で受けられます!

歯周病は、糖尿病、心筋梗塞、脳梗塞など、全身疾患をひき起こす原因にもなると言われています。歯を大切に、食べる楽しみと健康を維持するために、市が実施している歯周疾患検診を受けましょう。

- 対象/20歳以上～70歳以下
- 検診料/800円(市の検診のみの料金) ※治療を受ける場合は、別途治療費が必要です。
- 持っていくもの/健康保険証、健康手帳(持っている人)
- 実施期間/平成24年4月2日(月)～平成25年1月31日(木)
- 受診方法/下記の歯科医療機関に直接電話等で予約し、受診してください。
- 内容/むし歯と歯周疾患検診のほか、歯みがきの方法などの予防指導を行います。

＜市が実施する歯周疾患検診を受診できる歯科医療機関＞

地 区	歯科医院名	電話番号	地 区	歯科医院名	電話番号
田 井	木下歯科医院	31-5545	和 田	桜井歯科医院	81-8314
	東郷歯科医院	32-0220		そのだ歯科医院	81-6771
	三宅歯科医院	32-2418		千葉歯科医院	81-0039
築 港	赤木歯科医院	31-1771	日 比	中村歯科医院	81-8241
	白髪歯科医院	32-2880		井上歯科医院	71-4818
	仲田歯科医院	21-2949	庄 内	岡本歯科医院	71-3535
半井歯科医院	21-2861	はしもと歯科医院		33-0055	
宇 野	赤司歯科医院	32-1289		平山歯科医院	71-2850
	石田歯科医院	32-2882	八 浜	いのうえ歯科医院	51-3360
	垣内歯科医院	21-3414		藤原歯科医院	51-2078
	谷歯科医院	31-3500	八浜駅前歯科医院	51-3551	
玉	島野歯科医院	31-0745	山 田	三宅歯科医院	41-1031
	林歯科医院	32-4824	東 児	近藤歯科医院	41-1566
奥 玉	橋本歯科医院	31-8148		(地区別50音順)	
玉 原	あさの歯科医院	31-7722	■問合せ/すこやかセンター ☎31-3310		
	三島歯科医院	31-5851			

## 各 種 検 診

### 成人の健康づくり

場所：すこやかセンター

25 水 フレッシュ体操教室 10時～11時半

いきいき体操教室 13時半～15時

### 骨粗しょう症検診

対象：18歳～70歳までの女性  
料金：500円

6 金 すこやかセンター 13時半～14時半

※ストッキングの着用は避けてください。

※行事等の詳しい内容については各戸配布の『まるごと検診ガイドブック』をご覧ください。

■問合せ/すこやかセンター  
☎31-3310



## 腎臓の働きと検査を知っていますか？

### 【腎臓ってどこにあるの?】

腰のやや上の背中側で、左右に1つずつあり、大人のこぶし大の大きさでそら豆の形をしています。

### 【腎臓はどんな働きをしているの?】

血液の中の不要なもの(老廃物)や余分な水分を尿として体の外に出します。

### 【腎臓が悪くなると症状は?】

尿の異常やむくみが出る場合がありますが、軽いうちは症状がなく、検査をしてはじめてわかることがあります。

### 【日常生活で気をつけることは?】

塩分やタンパク質の摂取量に注意した食事、適度の運動を心がけましょう。腎臓の働きを悪くする肥満、高血圧などの生活習慣病を改善しましょう。

### 【腎臓の働きを調べるにはどんな検査があるの?】

尿検査や血液検査(クレアチニンや尿酸)などがあります。

平成24年度から、市が実施する国保特定健康診査にクレアチニン・尿酸の検査を追加し、腎臓の病気の早期発見に役立ちます。

日頃の生活を見直し、年1回の健診で健康チェックをしましょう。

市の国保特定健康診査や各種がん検診、歯周疾患検診などの健康診査の年間スケジュールは、平成24年度版「まるごと検診ガイドブック」(4月中に愛育委員が各世帯に配布)に掲載しています。

■問合せ/すこやかセンター ☎31-3310

広告

# 文化センターガイド

## ●ホール

4月1日(日) 13時半～15時半 三村音楽教室  
ピアノ発表会  
4月6日(金) 10時～12時 春の交通安全推進大会  
4月11日(水) 10時～12時 花まつり落語会  
4月22日(日) 12時～16時 ふれあい民謡発表会

## ●ギャラリー

4月11日(水)～15日(日) 玉峰十二支展  
4月18日(水)～22日(日) 文化協会陶芸部作品展

中央公民館 ☎31-3711

### \*\*\*新着図書のご案内\*\*\*

図説平清盛がよくわかる！ 日下 力  
 厳島神社と平家納経 '64(昭和39年)篇  
 あんぽん 佐野 真一  
 中国でお尻を手術。 近藤 雄生  
 世界でいちばん幸せな国 早乙女 響  
 ブータンの言葉 水谷 竹秀  
 日本を捨てた男たち 白沢 卓二  
 100歳までボケない手指体操 池田 陽子  
 ゆる薬膳。  
 はじめてでも必ずできる！  
 通園通学バッグとこもの 寺西 恵里子  
 下山の思想 五木 寛之  
 「忘れる」力 外山 滋比古  
 金の成る木 シドニイ・シエルダン  
 歪笑小説 東野 圭吾  
 奇面館の殺人 綾辻 行人  
 道化師の蝶 円城 塔  
 無双の花 葉室 麟

※最新の新着図書については、図書館だよりをご覧ください(各市民センターにあります)。

### おはなしとんとんランド

とき 4月14日(土) 11時～11時半 **入場無料**  
 ところ 文化センター1階 憩いの読書室  
 テーマ ともだちいっぱい！  
 内容 読み聞かせ、紙芝居など

### おはなしのひろば

とき 4月28日(土) 11時～11時45分 **入場無料**  
 ところ 文化センター1階 第1研修室  
 テーマ おはなし、たのしいな  
 内容 読み聞かせ、エプロンシアターなど

### 4月の展示コーナー

次のテーマに沿った本を展示しています！  
 〈一般書〉地球を見つめる  
 〈児童書〉おはなし、たのしいな

### 移動図書館めばる号の巡回

※天候により運休する場合があります。

4月4日 (第1水曜日)	10時～10時半 10時50分～11時半 14時～14時半	大崎公民館 横田公民館 日比幼稚園前
4月11日 (第2水曜日)	10時～10時半 10時50分～11時半 14時～14時半	玉原公園(交番となり) 荘内南幼稚園前 向日比1丁目コミュニティハウス
4月20日 (第3金曜日)	10時～10時半 11時～11時半 11時50分～12時半	さくらのさく郷 ケアハウス コスモス 番田公民館

今月から図書館休館日は毎週月曜日です。

図書館  
☎31-3712

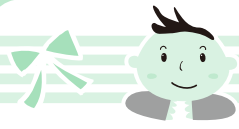
### 4月の休館日

中央公民館・図書館

2日(月)、9日(月)、16日(月)、23日(月)、29日(日・祝)、30日(月)

広告





# 子育て応援ページ



## 子育て支援センターだよ！ ～あなたの子育て応援します～ (子育て支援センターを中心に市内保育園も一緒に応援します)

### 子育て広場（園庭開放）へどうぞ！

- 開放日／毎週火・木曜日（9時半～11時）
- 対象／就学前の子どもと保護者ならどなたでも。
- 園開放行事／4月26日（木）  
こいのぼり作り…各支援センター
- 各保育園の園庭開放日（支援センター以外）  
【4月実施日】田井 18・25日 宇野 18日  
玉 25日 和田 18日 渋川 25日 槌ヶ原 25日  
大崎 18日 八浜 18日 後閑 11・18日  
サンマリン 11・25日 鉾立 18日  
紅陽台ちどり 18・25日

### 子育て相談のお知らせ

- 子育てに関する相談を随時お受けします。
- 利用日／月～金曜日（電話、又は来園）
  - ※月1回保健師が来園し、発育・健康等について相談をお受けします
  - <保健師来園日>  
玉原保育園 4月10日（火） 10時～11時  
築港ちどり保育園 4月19日（木） 10時～11時

### 子育て広場（プレイルーム）で一緒に遊ぼう！

- 毎週、水曜日に保育士が訪問しています。
- 時間／10時半～11時半
  - 場所／すこやかセンター プレイルーム

### 一時保育のご案内（登録制）

- “困った時にはお電話ください。”  
冠婚葬祭、仕事、病気などで一時的に子育てができないときに、あらかじめ登録した上で週3日程度でお子さんをお預かりします。
- 利用資格／住民票が玉野市にあり、保育園に通っていないお子さん（6か月～就学前）  
里帰り出産等で利用する場合は、住民票が玉野市になくても利用できます。

- 利用日数／週3日、又は月13日以内
- 利用日時／月～土曜日 8時半～17時の間で必要な時間
- 利用料／1日1800円（おやつ・昼食を含む）
- 実施場所／各子育て支援センター  
サンマリン保育園（☎43-9880）
- ※平成23年度に登録されている人も、平成24年度のご利用には新たな登録手続きが必要です。  
手続きには印鑑をお持ちください。

《問合せ》  
玉野市地域子育て支援センター  
玉原保育園 玉原 2-7-41 ☎31-6192  
築港ちどり保育園 築港 2-15-16 ☎21-3347  
子育て支援課 市役所内 ☎32-5554

### 親子の健康づくり☎31-3310

★印の行事は予約制		場所：すこやかセンター
日曜日	事業名	時間
5 木	★幼児の発達相談	9時～
6 金	乳児健診（23年5月生）	13時15分～14時
10 火	3歳児健診（20年10月生）	13時15分～14時
11 水	育児相談	10時～11時
17 火	★幼児の発達相談	9時～
19 木	1歳6か月児健診（22年9月生）	13時15分～14時
25 水	らくらく離乳食教室	13時半～15時
5/8 火	3歳児健診（20年11月生）	13時15分～14時
5/9 水	育児相談	10時～11時
5/10 木	★幼児の心理相談	9時～
5/11 金	乳児健診（23年6月生）	13時15分～14時
場所：荘内市民センター		
26 木	にこにこ子育て相談	10時～11時

広告

子育て



# 子育て応援ページ

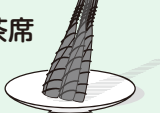


## 児童館だより ☎32-3778

●わくわくランド(巡回児童館) 参加自由  
 ■日時/4月13日(金) 10時~11時  
 ■場所/八浜市民センター  
 ■内容/手遊び、ふれあい遊び、制作遊び(こいのぼり)

●にこにこタイム 参加自由  
 ■日時/4月20日(金) 10時半~11時  
 ■場所/児童館  
 ■内容/手遊び、ふれあい遊び、絵本の読み聞かせなど

●えほんの時間 参加自由  
 ■日時/4月4日(水)、11日(水)、18日(水)、25日(水) 10時半~  
 ■場所/児童館  
 ■対象/乳幼児親子  
 ■内容/絵本や紙芝居の読み聞かせ

●きつずクッキング ちまき&お茶席   
 ■日時/4月21日(土) 10時~11時半  
 ■場所/児童館  
 ■対象/小学生(親子での参加可。幼児の場合は保護者同伴)  
 ■定員/先着25人  
 ■参加費/200円  
 ■準備物/三角巾、エプロン、手ふきタオル、上靴  
 ■申込方法/4月7日(土) 9時から受付開始(電話可)。ご家族分の申し込みのみ受け付けます。

●第13期赤ちゃんひろば会員募集  
 手遊びや親子体操をしたり、他の保護者と話をしたり、友達づくりをしませんか。  
 ■期間/4月~8月 月1回  
 ※初回4月27日(金) 10時半~(1時間程度)  
 ■対象/生後3か月~1歳未満(3月31日現在)の親子  
 ■定員/先着22組 初めの人優先  
 ■申込方法/4月6日(金) 9時から受付開始(電話可)。ご家族分の申し込みのみ受け付けます。

●卓球クラブ会員募集!  
 ■期間/4月~3月 月1~2回(土曜日) 年間16回  
 ※初回4月28日(土) 13時半~15時半  
 ■対象/小学3年生以上  
 ■定員/先着16人  
 ■参加費/無料(任意保険料800円)  
 ■準備物/運動が出来る服装、シューズ、ラケット、お茶  
 ■申込方法/4月7日(土) 9時から受付開始(電話可)。ご家族分の申し込みのみ受け付けます。

●手作りクラブ会員募集!  
 トールペイントや小物を作ってみよう。  
 ■期間/5月~3月 月1回(土曜日)  
 ※8・12月は除く  
 ※初回5月19日(土) 9時半~11時半  
 ■対象/小学生(小学1・2年生は保護者同伴)  
 ■定員/先着14人  
 ■参加費/1回350円程度(材料費のみ)  
 ■申込方法/4月15日(日) 9時から受付開始(電話可)。ご家族分の申し込みのみ受け付けます。

●カブラで遊ぼう!  
 積み木のように積み木でない魔法のおもちゃ「カブラ」の世界を体験してみませんか。  
 ■日時/5月12日(土) 10時~11時半  
 ■場所/レクレセンター ミーティングホール(児童館入口からお入りください)  
 ■対象/幼児親子・小学生(親子での参加可)  
 ■定員/先着50人  
 ■参加費/無料  
 ■申込方法/4月15日(日) 9時から受付開始(電話可)。ご家族分の申し込みのみ受け付けます。

休館日 2日(月)、9日(月)、13日(金)、16日(月)、23日(月)、29日(日・祝)、30日(月)

## 水道修繕当番表

- 東児・山田地区は  
(有)コーサン商会  
(☎66-5219)へ
- 期間は、月曜日朝8時から  
翌週月曜日朝8時
- 都合により変更する場合があります
- 問合せ／水道課  
☎33-9666

## 玉野けいりん

開催案内と配当金 61#  
☎0180-998866  
(レース実況)  
☎0180-998811  
(2車単・3連単)  
☎0180-998812  
(2枠複・2枠単・2車複・3連複・ワイド)  
※開催日が重なって、カレンダー  
に特に記載がない場合は、全レース併売です。

## 《人口の動き》

H24.3.1 現在 ※()内は前月比

		(内訳)	
●世帯数	27,837 ( +3)	●出生	18人
●人口	64,396 ( -61)	●死亡	81人
●男	31,371 ( -38)	●転入	110人
●女	33,025 ( -23)	●転出	112人
		●その他	4人 (転出取消等)

金	土
<b>6</b> <b>なやみごと相談</b> (行政・人権相談) (田井市民センター) 9時～12時 ☎32-5506	<b>7</b>
<b>13</b>	<b>14</b>
<b>20</b>	<b>男女共同参画の法律相談</b> (日の出ふれあい会館) 13時～16時 (予約制) ☎33-7867
<b>共同通信社杯 名古屋場外</b> (GII)～30日	<b>28</b>
<b>原田内科クリニック</b> (宇野) ☎31-1717 <b>山田外科医院</b> (和田) ☎81-7197 <b>千葉歯科医院</b> (和田) ☎81-0039	<b>海岸通りクリニック</b> (宇野) ☎31-3400 <b>松田病院</b> (和田) ☎81-7821 <b>東郷歯科医院</b> (田井) ☎32-0220
<b>納期のお知らせ</b> <b>国民健康保険料</b> <b>介護保険料</b> <b>後期高齢者医療保険料</b> (9期)納期限 4月2日 <b>固定資産税</b> (1期)納期限 5月1日	

## 各種相談

	日時	場所	問合せ
介護相談	平日 8時半～17時15分	社会福祉協議会	☎31-5601
心配ごと相談	毎週金曜日 13時半～15時半	社会福祉協議会	☎31-5601
身体障害者相談	毎週月曜日 (祝日除く) 10時～15時	すこやかセンター 障害者連絡交流室	☎32-3840
知的障害者(児)相談	毎週月曜日 (祝日除く) 10時～15時	NPO法人かもめ (宇野 1-30-11)	☎21-3758
男女共同参画の日常相談	水・祝日を除く 毎日9時～16時	日の出 ふれあい会館	☎33-7867
青少年相談	平日 9時～17時	青少年育成 センター	☎33-5115
学校問題相談	毎週水曜日 14時～17時15分	青少年育成 センター	☎33-5115
精神保健福祉相談(予約制)	4月16日(月) 13時半～15時	こころの里	4月13日までに 備前保健所へ ☎086-272-3934
年金相談(予約制)	5月1日、15日、 22日(火) 10時～12時、 13時～15時	メルカ3階 ホール1 ※15日は荘内 市民センター	4月2日から 岡山西年金事務所へ ☎086-214-6541
住宅無料相談会 (予約制) リフォームなど	5月10日(木) 13時半～	水道庁舎1階 会議室	4月27日までに 都市計画課へ ☎32-5544
労務無料相談 (予約制)	毎週水曜日 (第5水曜日を除く)	社会保険労士会 (岡山市北区野田 屋町 2-11-13)	前日までに社会 保険労務士会へ ☎086-226-0164

定期的実施されている相談は欄外にまとめています。



# カレンダーのページ

# 4月

## 休日当番医

(診療時間)

- 内科 9時～17時
- 外科 9時～17時
- 歯科 9時～12時

都合により、当番医が変更になる場合があります。

※小児救急医療電話相談  
#8000、又は 086-272-9939  
休日：18時～23時  
平日：19時～23時

## 市民病院情報コーナー

### ●脳ドック(要予約)

- 日時/毎週月曜日 10時～
- 場所/2階ドック室

### ●禁煙外来(要予約)

- 日時/毎週木曜日 14時～16時
- 場所/1階外来
- 問合せ/市民病院 ☎31-2101

日	月	火	水	木
竹原内科医院 (迫間) ☎71-0101 みやもと整形外科医院 (東紅陽台) ☎71-3030 木下歯科医院 (田井) ☎31-5545 豊工業 (宇野) ☎31-7330 ~2日	(株)あおい設備 (南七区) ☎51-2728 ~9日	登記相談 (文化センター) 13時～16時 ☎32-5506	④	川崎記念場外 (GⅢ)～8日
玉野中央病院 (築港) ☎31-1011 たまの福祉センター (玉) ☎31-6803 近藤歯科医院 (西田井地) ☎41-1566	(株)スナミ工業所 (宇野) ☎31-6230 ~16日 サンケイスポーツ杯 (FI)～11日	調停相談 (文化センター) 13時～15時 ☎21-2908	市民法律相談 (市役所1階市民相談室) 13時～16時 (予約制。4月2日から市民相談室へ) ☎32-5506 糖尿病教室 (市民病院2階ドック控室) 13時半～15時	相続・境界等財産の手続相談 (社会福祉協議会) 13時半～15時半 (予約制。☎31-5601) 高知記念場外 (GⅢ)～15日
長崎医院 (用吉) ☎71-4800 近藤医院 (東田井地) ☎41-1061 桜井歯科医院 (和田) ☎81-8314	(有)加藤水道工業所 (築港) ☎21-3482 ~23日 高松S級場外 (FI)～18日	法律相談 (社会福祉協議会) 10時～15時 (予約制。☎31-5601)	⑧	武雄記念場外 (GⅢ)～22日
日赤玉野分院 (築港) ☎31-5117 玉野三井病院 (玉) ☎31-4187 島野歯科医院 (玉) ☎31-0745	(株)田中水道工業所 (玉) ☎31-3093 ~30日 松山S級場外 (FI)～25日	24	市民法律相談 (玉市民センター) 13時～16時 (予約制。4月2日から市民相談室へ) ☎32-5506 糖尿病教室 (市民病院2階ドック控室) 13時半～15時	県中央児童相談 (青少年育成センター) 10時～ ☎33-5115
満木内科小児科 (用吉) ☎71-0747 三宅内科外科医院 (槌ヶ原) ☎71-2277 白髪歯科医院 (築港) ☎32-2880	井上内科医院 (玉) ☎21-2074 中谷外科病院 (田井) ☎31-2323 そのだ歯科医院 (和田) ☎81-6771 (有)ハチスイ (八浜町大崎) ☎51-1062 ~5月7日	5/1	⑤/2	東条小児科医院 (迫間) ☎71-5110 大西病院 (田井) ☎33-9333 谷歯科医院 (宇野) ☎31-3500
たなべ内科 (八浜町八浜) ☎51-3600 玉野市民病院 (宇野) ☎31-2101 仲田歯科医院 (築港) ☎21-2949	※休日当番医の内科、外科、歯科をよくご確認ください。 内科  外科  歯科	<div style="display: flex; align-items: center;"> <div style="background-color: #008000; color: white; padding: 5px; margin-right: 10px; writing-mode: vertical-rl; text-orientation: upright;">市役所窓口業務</div> <div>                         住民票・税証明の発行等、取扱業務は限られます。                          ○窓口延長日/4日、11日、18日、25日、5月2日(水) 17時15分～19時                          □日曜開庁/1日、5月6日(日) 8時半～17時15分                     </div> </div>		

# Town News

《市内でのイベント等をご紹介します》



## 講演会で爆笑

**2**月25日(土)、ダイヤモンド瀬戸内マリンホテルで、新春講演会がありました。今年の講師は、笑点でお馴染みの三遊亭好楽師匠。広報担当が会場入りしたときには、既に超満員。約400人が詰めかけました。好楽師匠は「笑いと人生」をテーマに、笑点ネタやご家族の話を開演。会場はさすがの大盛り上がりでした。



## 三世代揃い踏み

**2**月26日(日)、200人が集まり、文化センターでコミュニティの集いがありました。功労者表彰、フォトコンテスト表彰ときて、メインイベント(?)は演芸の部。舞踊や大正琴は、記者の普段の生活ではなかなかお目にかかれないもの。とても新鮮でした。中でも「岸壁の母」(写真左下)は年配の方が演じているのかと思いきや、「若いものよ」と前に座っていた奥様が話していました。エンターテナーだなあ。



## ツチノコ教頭がやってきた

**い**しいひさいち展覧会「いのちゃんち」が3月3日(土)に周年記念イベントを開催しました。会場の産業振興ビル(築港)には、4コマ漫画やののちゃんち1年間の歩みのパネルが展示されました。また、記念講演の講師には、「ののちゃん」のツチノコ教頭のモデルと言われている、お茶の水女子大学名誉教授で哲学者の土屋賢二さんを招待。「不幸になるものの方」をテーマに、ユーモアたっぷりに持論を展開されました。



## ぱしふいっくびいなす来港

**3**月15日(木)、旅客船「ぱしふいっくびいなす」が宇野港に入港しました。日本の船としては2番目に大きなクルーズ客船で、全長183.4m。まさに動くホテルのよう。入港直後に行われた船内見学会では、ジムやライオンジシアタールームなどの豪華な設備に、親子連れなどが目を見張っていました。翌16日(金)には、出港セレモニーが行なわれ、吹奏楽の演奏やバルーン飛ばしなどで、小笠原への出港を盛り上げました。

## KCT 番組表

アナログ13チャンネル デジタル312チャンネル

### 4月の放送スケジュール

8:00	市民チャンネル	19:30	たまのニュース
9:30	たまのニュース	20:30	再放送番組
13:00	市民チャンネル	23:00	市民チャンネル
14:30	たまのニュース	0:30	たまのニュース
15:30	再放送番組	1:30	再放送番組
18:00	市民チャンネル		

★たまのニュース  
KCTワイドで放送された玉野市の出来事をまとめて、前半と後半に分けて放送します。  
★再放送番組  
これまでに放送した市民チャンネルを放送します。  
★市民チャンネル  
市が自主制作した番組を放送しています。  
※4月は「玉野の芸術・文化」についての番組です。

【問合せ】総合政策課 ☎32-5533

## 編集後記

4月です。桜の季節です。昨年は震災の影響で中止された恒例の深山さくらまつりも無事開催される模様。今年も厳冬だったため咲き始めが遅いらしく、例年より長く桜が楽しめそうです。4月は異動の季節でもあります。引継ぎやら何やら人も多いのでは。そんな人にも多いのが夜桜。仕事を帰りにみやま公園まで足を伸ばし、30分ほどポーツと眺める。この時期の記者のストレス解消法です。



発行  
編集

岡山県玉野市政策部総合政策課 〒706-8510 岡山県玉野市宇野1-27-1  
TEL 0863 (32) 5533 FAX 0863 (32) 5507  
http://www.city.tamano.okayama.jp /Eメール kouhou@city.tamano.okayama.jp  
facebook http://www.facebook.com/tamanocity/



玉野市の広報紙は環境にやさしい大豆インキを使用しています