

広報

# たまの

# 5

2012  
No.1137

# 港フェスが来る

## 目次

- P2 平成24年度当初予算
- P4 玉野市の連結財務諸表
- P5 イベント情報
- P7 講座・講演
- P8 募集
- P10 掲示板
- P14 たまの・港フェスティバル
- P16 掲示板
- P18 健康のページ
- P23 文化センターガイド
- P24 子育て応援ページ
- P26 カレンダーのページ
- P28 たまののできごと

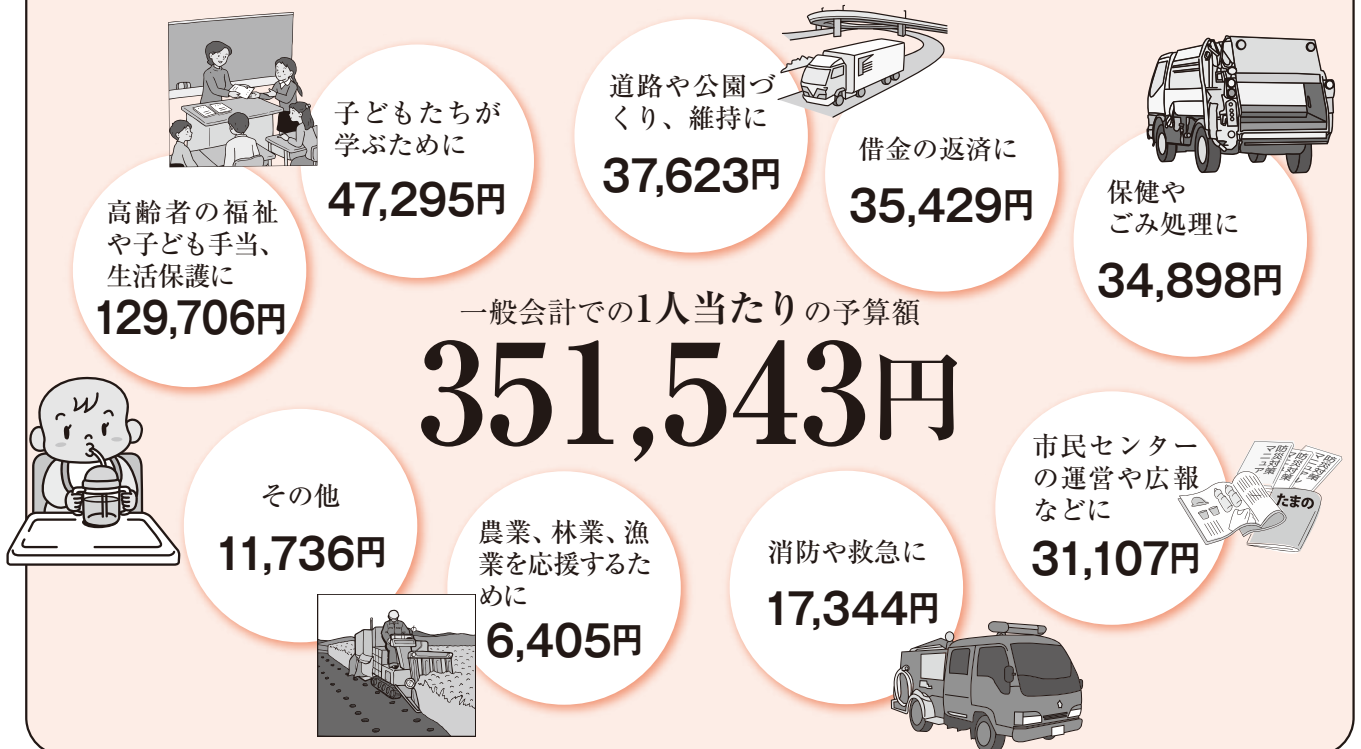
# 安全安心災害に強いまちづくり予算

平成24年度予算は、一般会計予算が226億円で、対前年比1.3%減（3億円減額）となりました。徹底した抑制・合理化を図る一方で、災害対策や学校の耐震改修など緊急性の高い施策・事業の選択と集中を図り、経費の一層の合理的・効率的・重点的配分に努めました。

## 平成24年度当初予算

会計名	内容	予算額	平成23年度との比較
一般会計	教育、福祉、道路整備など基本的な行政サービスを行う会計	226億円	△1.3%
特別会計	国民健康保険、介護保険などの特定事業を行う会計	266億9982万円	0.7%
企業会計	自治体が経営する企業の会計（病院、水道、下水道）	107億4225万円	2.9%
総額		600億4207万円	0.3%

## 暮らしのどんなところにいくら使われている？



### 借金

《市債現在高》(平成23年度末見込)

総額 **216億円** ※企業会計を除く

市民1人当たり現在高

約**33万5,000円**

(平成24年3月31日現在、人口64,288人)

### 貯金

《基金現在高》(平成23年度末見込)

総額 **25億円** ※企業会計を除く

市民1人当たり現在高

約**3万9,000円**

(平成24年3月31日現在、人口64,288人)

特集 平成24年度当初予算

# 平成24年度はこんなことに取り組みます。

本年度の予算（補正予算を含む）を使って行われる取組の一部を紹介します。

## 災害対策

安全で災害に強いまちづくりを進めます。

河川樋門への排水ポンプの増設等を実施  
**2億8,600万円**



台風による浸水被害を受けた地域について、排水ポンプの新設・増設や樋門の改修を行います。

備蓄倉庫の新設及び備蓄食糧の確保  
**815万円**



防災備蓄倉庫を5か所新設し、被災者用の食糧や備品等を整備します。

教育施設の耐震化の実施  
**11億5,328万円**

幼稚園、小学校、中学校、高等学校施設の耐震診断、補強工事などによる耐震化を実施します。

その他 雨量計の設置（800万円）、ハザードマップの作成（900万円）など

## 子育て支援



病児・病後児保育の実施 **665万円**

集団保育等が困難な病気回復期の児童等に加え、病気で入院治療の必要のない病状の児童等を一時的に預かり保育します。



## 交通



新公共交通実証運行事業 **6,851万円**

新ルートで運行するコミュニティバス事業及び新たに予約型乗合タクシー事業を試験的に実施します。

## 環境



住宅用太陽光発電システム設置補助  
**320万円**

太陽光発電システムを設置しようとする世帯に対し、設置費用の一部（上限8万円、1kWあたり2万円）を補助します。

詳しくは、12ページをご覧ください。

電気自動車の普及促進 **650万円**

電気自動車の普及促進を図るため、みやま公園内に急速充電設備を整備します。

## 教育



35人学級実施事業 **7,787万円**

小学校2年生から5年生まで実施している35人学級を6年生まで拡大して実施します。

■問合せ／財政課 ☎32-5503

巻頭特集

イベント情報

講座・講演

募集

掲示板

トピックス

健康

文化センター

子育て

カレンダー

# 平成22年度 玉野市の連結財務諸表

これまでの現金収支を表す決算書に加えて、より詳しく市の財政状況を把握分析するために、財務諸表を作成しています。作成に当たっては、「総務省方式改定モデル」に従って、平成22年度決算における市の全ての会計、関係する一部事務組合、公社第三セクターを含めた連結の財務諸表を作成しています。  
 なお、詳しくは市のホームページに掲載していますのでご覧ください。

## 貸借対照表 (バランスシート)

貸借対照表とは、住民サービスを提供するために保有している財産（資産）と、その財産をどのような財源（負債・純資産）で賄ってきたかを総括的に対照表示したものです。  
 現在、玉野市が持っている資産約1297億円は、純資産約776億円（既に負担済の資産）と負債約521億円（将来負担する必要がある債務）で構成されています。

資産の部	負債の部
1 土地、建物等 1,141億円	1 地方債等 448億円
2 投資、基金等 34億円	2 未払金、引当金等 73億円
3 現金預金等 122億円	負債合計 521億円
(うち資金 96億円)	純資産の部
	純資産合計 776億円
<b>資産合計 1,297億円</b>	<b>負債・純資産合計 1,297億円</b>

## 行政コスト計算書

行政コスト計算書とは、1年間に提供した資産形成につながる行政サービス（費用）と、その対価としての受益者負担（収益）を対比させたものです。  
 平成22年度の受益者負担だけでは賄いきれなかった純経常行政コストは約270億円で、財源は地方税や地方交付税といった一般財源等によって賄われています。

<b>経常費用 (A)</b>	505億円
1 人にかかるコスト	71億円
2 物にかかるコスト	101億円
3 移転支的コスト	271億円
4 その他コスト	62億円
<b>経常収益 (B)</b>	235億円
使用料、保険料、事業収益など	
<b>純経常行政コスト (A) - (B)</b>	270億円

■問合せ／  
 財政課 ☎32-5503

## 純資産変動計算書

純資産変動計算書とは、貸借対照表の純資産額が1年間にどういった要因により、どのように増減したのかを表示したものです。  
 平成22年度は、行政コスト計算書で計算した行政サービスに必要な費用から収益を差し引いた純経常行政コストを、一般財源や補助金で賄うことができたため、約2億円純資産が増加しています。

## 資金収支計算書

資金収支計算書とは、1年間の資金（歳計現金）の流れを、「経常的収支」、「公共資産整備収支」、「投資・財務的収支」の3つに区分して表示したものです。  
 平成22年度は約11億円資金が増加しています。

1. 経常的収支：日常の行政活動による収支
2. 公共資産整備：公共事業に伴う収支
3. 投資・財務的収支：投資や借金の返済などに伴う収支

■連結資金収支計算書 (平成22年4月1日～平成23年3月31日)

<b>21年度末資金残高</b>	85億円
1 経常的収支	60億円
2 公共資産整備収支	▲15億円
3 投資・財務的収支	▲34億円
<b>22年度末資金残高</b>	96億円

■連結純資産変動計算書 (平成22年4月1日～平成23年3月31日)

<b>21年度末純資産残高</b>	774億円
1 純経常行政コスト	▲270億円
2 一般財源(地方税等)	152億円
3 補助金受入	128億円
4 臨時損益	▲1億円
5 その他	▲7億円
<b>22年度末純資産残高</b>	776億円

# 玉野市 こどもふれあいまっり

■日時／5月5日(土・祝)

■第1会場／みやま公園 10時～15時

■内容／スイートプリキュア♪ショー、手品、ののちゃんバッジ作り、飲食テントなど

■第2会場／渋川マリン水族館 9時～17時

市内在住で、特別無料入場券をお持ちの小学生以下の児童、幼児に限り入館無料。

特別無料入場券は保育園、幼稚園、小学校、各市民センターにあります。

※少雨決行。雨が激しい場合は、第1会場のみ5月6日(日)に延期。

スイートプリキュア♪ショーは5月5日(土)のみの開催。

第2会場は延期せず5月5日(土)に行います。

■問合せ／子育て支援課 ☎32-5554

## スイートプリキュア♪ショー



■時間(予定)  
①10時半～  
②12時半～  
■観覧無料

©ABC・東映アニメーション

ショー終了後に写真撮影会があります。  
各自カメラをお持ちください。

## 毎月開催！ 宇野港ゆめ市場

宇野港ゆめ市場は、毎月第2日曜日に開催している定例市です。出店者も募集しています！



■日時／5月13日(日) 10時～15時

■場所／シーサイドパーク(宇野駅前)

■内容／ステージイベント、体験コーナー、ワンコイン抽選会、藤の実飛ばし大会ほか。飲食コーナーもあります。

※内容は一部変更する場合があります。

※臨時駐車場(にぎわい創出施設楽彩工房駐車場)をご利用ください。

■問合せ／玉野商工会議所

☎33・5010

(社)玉野市観光協会

☎21・3486

## 玉野・灘崎子ども劇場

人形劇「弥次さん喜多さん道中記〜七度狐の巻」

陽気な江戸っ子、弥次さん喜多さんの珍道中！その旅でいたずらものの狐に何度も騙されて…老舗の人形劇団ひとみ座の名演技をご家族でお楽しみください。

■日時／5月18日(金) 18時半～

■場所／文化センター

※鑑賞には料金が必要です。

■問合せ／玉野・灘崎子ども劇場 ☎32・0405

## 深山イギリス庭園 紅茶とケーキ

花と緑に囲まれて、アフタヌーンティーを楽しみませんか？

■日時／5月27日(日) 10時～16時

※雨天中止

■場所／深山イギリス庭園

■料金／紅茶・ケーキセット 300円(入場料別)

■問合せ／玉野市公園緑化協会 ☎21・2860

広告

◆ イベント情報 ◆

イベント情報

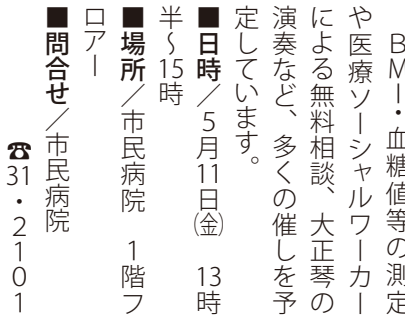
第43回 玉野美術秀作展



第35回 たまの市民音楽祭



第25回 病院の日・看護の日



■日時／5月27日(日) 13時  
 ～16時  
 ■場所／文化センター  
 ホール  
 ■入場料／無料  
 ■出演／音楽団体など8グループ  
 ■問合せ／文化センター  
 ☎31・3711



BM・血糖値等の測定や医療ソーシャルワーカーによる無料相談、大正琴の演奏など、多くの催しを予定しています。  
 ■日時／5月11日(金) 13時  
 ～15時  
 ■場所／市民病院 1階フロア  
 ■問合せ／市民病院  
 ☎31・2101

5月22日(火)～27日(日)  
 9時～17時  
 (最終日は16時まで)

■場所／文化センター  
 ギャラリー  
 ■展示作品／洋画、日本画、書道  
 ■入場料／無料  
 ■問合せ／文化センター  
 ☎31-3711

あなたと大切な家族の命を火災から守るため！  
 第4回Tamano  
 住宅防火フェア

■日時／5月25日(金) 9時  
 ～11時  
 ■場所／みやま公園 みどりの館みやま東広場  
 あなたや家族の大切な命を火災から守るため、一日も早く住宅用火災警報器を設置しましょう！  
 ※購入の目安として、NSマーク(日本消防検定協会の鑑定合格証)が付いているものをお勧めします。  
 ※購入の際には、不正な訪問販売等に十分注意してください。  
 ■問合せ／消防本部予防課  
 ☎31・5712

旭川水防演習を実施します

旭川流域で大雨による被害が発生したという想定で、国・県を始めとしたさまざまな組織が協力して、人命救助訓練等を行います。



会場には水防に関する資料や車両等の展示、水防工法を体験できるコーナーなどもあります。  
 ■日時／5月27日(日) 9時  
 ～12時半  
 ■場所／岡山市中区西川原地先旭川河川敷(新鶴見橋上流東側)  
 ■主催／国土交通省、岡山県、旭川流域9市町村  
 詳しくは、国土交通省岡山河川事務所ホームページ(<http://www.cgr.mlit.go.jp/okakawa/>)をご覧ください。  
 ■問合せ／岡山河川事務所  
 ☎086・223・5101

広告

◆◆ 講座・講演 ◆◆

リサイクルプラザ  
講座生募集

和服のリフォーム  
簡単に作れるチュニック

■日時／5月27日(日) 9時  
～12時

■参加費／無料

■準備物／ほどこいた和服  
裁縫道具、ものさし、裁ち  
ばさみ、ミシン糸、手縫い  
糸(和服と同系色)

布ぞうり作り

■日時／6月8日(金) 9時  
～15時半

■参加費／後日通知

■準備物／後日通知

共通

■場所／リサイクルプラザ

■講師／玉野市消費生活問  
題研究協議会

■定員／各10人

※定員を超えた場合は抽選

■申込方法／往復はがき、  
ファックス、Eメールのいづ  
れかで、講座名・住所・氏名・  
電話番号を記入の上、リサ  
イクルプラザへ送付してく  
ださい。

■締切／5月14日(月)消印有  
効。5月21日(月)までに受講  
の可否を通知します。

■申込み・問合せ／リサイ  
クルプラザ

☎ FAX 33・7377

講座・講演

〒706・0141

槌ヶ原3072・1

Eメール tamano-recycle  
plaza@iris.ocn.ne.jp

市民病院市民講座  
「すこやかに老いる」

脳卒中や認知症の予防と  
脳を守る生活習慣のあり方  
を紹介する講演会です。

■日時／5月15日(火) 13時  
～15時15分

■場所／文化センター 大  
ホール

■講師／岡山大学名誉教授  
大本 堯史 先生(前脳神  
経外科教授)

■入場料／無料

■問合せ／市民病院

☎ 31・2101

みやま公園  
園芸教室 花づくり

■日時／6月2日(土) 10時  
～11時

■場所／深山イギリス庭園

■参加費／2500円

■定員／先着20人

■申込方法／事前に電話、  
ファックスでお申し込みく  
ださい。

■締切／5月26日(土)

■申込み・問合せ／玉野市  
公園緑化協会

☎ 21・2860

FAX 21・5211

たまの地域人づくり大学

開校2周年記念講演会  
「健康さわやかリ」講演

- 日時／5月20日(日)  
10時～12時(開場9時半)
- 場所／文化センター
- 定員／先着278人
- 締切／5月17日(木) 17時



講師：  
岡山赤十字病院  
副院長  
渡辺 洋一 氏  
(玉野市出身)  
「肺の話  
－息・活き・生きる－」



講師：  
心臓病センター  
榊原病院  
院長  
岡崎 悟 氏  
(玉野市在住)  
「本当はこわい 糖尿病!」



平成24年度 年間カリキュラム ※募集は随時広報紙でお知らせします。

地域生活サポーター養成コース

- シニア世代いきいき講座“おやし塾”
- 初回／5月20日(日)開校2周年講演会終了後  
2回目以降／毎月第1、または第2日曜日  
(8月は休み)
- 定員／20人 ※定員を超えた場合は抽選
- 材料・資料代等(年間)／8000円 ※初回時徴収
- 申込期間／5月10日(木) 17時まで
- 生活・介護支援サポーター養成講座 8月5日(日)開講
- 傾聴ボランティア養成講座 平成25年1月13日(日)開講

コミュニティ・ビジネスコース

- NPO法人立ち上げ支援講座
- 日時／8月19日(日) 10時～12時
- 講師／岡山県県民生活交通課 NPO認証担当

知って得するコース

- 老前整理  
家が片付かないアナタに、上手に捨てる方法を教えます!  
今のうちにやっておけば、あなたの老後がきっと楽になる。
- 日時／6月17日(日) 13時半～15時

- 講師／老前整理コンサルタント  
坂岡洋子さん(株式会社くらしかる代表)
- 申込期間／5月20日(日) 9時～6月14日(木) 17時
- 新聞っておもしろい!
- 日時／7月22日(日) 10時～12時
- 講師／山陽新聞社 読者局NIE推進部 記者
- 仏像ガール®がやってくる!
- 日時／8月5日(日)
- 講師／廣瀬 郁美さん(奈良国立博物館文化大使)
- スウェーデンに学ぶ福祉・子育て・女性の生き方
- 日時／9月2日(日) 10時～12時
- 講師／上岡美保子さん  
(前ジェットロ・ストックホルム事務所長)
- 論語のイロハ
- 講師／森 熊男さん(岡山大学名誉教授)

共通

- ◆申込方法／所定の受講申込書、ファックス、電子申請  
で受け付けます。
- ◆申込み・問合せ／中央公民館(文化センター内)  
☎31-3711 FAX 31-5250

◆◆ 募集 ◆◆

募  
集

**スマイル！たまの楽農塾  
塾生募集**

先輩農業者のほ場で作業体験をしながら栽培技術を勉強し、直売所などへの出荷を目指してみませんか。

- 対象／市内在住の65歳位までの男女
- 定員／10人程度(応募状況により調整)
- 締切／5月14日(月)
- 研修科目／野菜、花き、果樹の栽培技術
- 講師／岡山農業普及指導センター職員ほか
- 研修期間／5月下旬～平成25年3月(月1～2回程度平日に開催)
- 受講料／無料(実費が必要な研修もあり)

**雑穀を栽培してみませんか。**

雑穀を栽培する農家を募集します。栽培講習会の開催や各種支援により、初心者も安心して取り組みます。



■支援／種子の無償配布、種まき機・管理機・刈り取り機など雑穀用の機材貸し出し、防鳥ネット購入補助、出荷奨励金の支給、戸別所得補償交付金産地資金対象作物に指定

**【栽培講習会】**

- 日時／5月16日(水) 13時半～
- 場所／みどりの館みやま
- 申込方法／

所定の申込用紙に記入の上、農林水産課までお持ちください。  
申込用紙は農林水産課、各市民センター、みどりの館みやまにあります。

共通 ◆申込み・問合せ／農林水産課 ☎32-5561

**和田7丁目市有住宅  
入居者随時募集**

- 間取り／3DK
- 家賃／4万2000円～4万9000円
- 申込資格／次の全てに該当する人
- 市税等に滞納がない人
- 市内に定住しようとしている人、または市内の企業に就労・内定している人
- 暴力団員でない人
- 収入基準を満たす人
- 家賃・敷金を払う能力のある人
- 収入基準／世帯の合計月

**土地売却のお知らせ**

- 額所得が13万9000円以上31万3000円以下
  - (例) 36歳夫婦・12歳と10歳の子の4人世帯の場合、年収が約419万円以上約677万円以下
  - 契約期間／2年
  - ※再契約時資格審査あり
  - 受付場所／市役所2階都市計画課
  - 申込書類は、都市計画課にあります。
  - 詳しくは、市ホームページをご覧ください。
  - 問合せ／都市計画課 ☎32・5544
- 所在地／胸上2592番
  - 面積／164・86㎡
  - 地目／雑種地
  - 売却価格／194万5300円
  - 用途地域／市街化調整区域
  - 申込方法／市有地購入申込書に必要事項を記入・押印の上、契約管理課、または東児市民センターにお持ちください。
  - 申込書は、契約管理課、市ホームページにあります。

**障害者職場体験  
チャレンジ事業職員募集**

- 受付期間／5月1日(火)～14日(月)
- 抽選日時／5月22日(火) 10時
- 抽選場所／市役所2階第2会議室
- 問合せ／契約管理課 ☎32・5518
- 任用期間／6月1日(金)～平成25年3月31日(日)
- 勤務時間／8時半～12時
- 賃金等／時給685円(別途通勤手当を支給)
- 勤務場所／福祉政策課
- 業務内容／事務補助的な簡易作業
- 対象／身体障害者手帳、療育手帳及び精神障害者保健福祉手帳の交付を受けていて、原則次の要件のいずれかに該当する18歳以上の市民。
- 岡山県障害者職場研修事業(インターンシップ事業)、または玉野市障害者チャレンジ事業を修了した人
- 就労移行支援事業の支給決定期間を満了した人
- 募集人数／1人
- 募集期間／5月1日(火)～15日(火)

広告

- 応募方法／所定の申込用紙に必要事項を記入の上、郵送、または福祉政策課にお持ちください。
- 申込用紙は、福祉政策課、市ホームページにあります。
- 選考方法／5月下旬に選考委員会を開催し、候補者を決定します。
- 申込み・問合せ／福祉政策課 ☎32・5556
- 〒706・8510 宇野1・27・1



### 自分たちで作る成人式 実行委員募集

今年、成人を迎える皆さんの中から、成人式の企画・運営に携わっていただく実行委員を募集します。

自分たちで、一生の思い出に残る成人式を作りませんか。

友人同士の応募でもかまいません。



■応募資格／成人式対象者で、市内、または近郊在住の人

■活動期間／8月～成人式当日

■活動内容／実行委員会(平日の夜、全6回程度)への参加や、当日の司会進行等

■募集人数／15人程度

■応募方法／電話、またはEメールで、住所・氏名・

生年月日・電話番号をお知らせください。

■締切／5月31日(木)

### 平成25年玉野市成人式

■日時／平成25年1月13日(日) 12時～

■場所／ダイヤモンド瀬戸内マリンホテル

■内容／記念式典、はたちの集い

■対象／平成4年4月2日～平成5年4月1日生まれの市民(市外在住者含む)

■申込み・問合せ／社会教育課 ☎32・5577

Eメール syakaiyouiku@city.tamano.okayama.jp

### ボウリング教室(1期) 受講生募集

■期間／6月4日(月)～7月9日(月) 14時～16時(毎週月曜日・全6回)

■場所／宇野港ボウル

■対象／成人

■定員／先着15人

■受講料／1人3000円(別途貸靴代が必要)

■申込方法／受講料を添えて、レクレセンター、宇野港ボウルへお申し込みください。

■募集開始／5月11日(金) 9時

■申込み・問合せ／玉野市スポーツ振興財団(レクレセンター内) ☎32・3709

### 第7回おかやまビーチ サッカー大会in渋川

レディースカップ

■チーム人数／5～10人

■参加費／5000円

■定員／先着8チーム

■チーム人数／5～10人

■参加費／8000円

■定員／先着32チーム

■定員／先着6チーム

■日時／6月10日(日) 9時～

■場所／渋川海岸

■申込期間／5月9日(水)～19日(土)

■申込方法／所定の申込用紙に記入の上、レクレセンターへお申し込みください。

■申込み・問合せ／玉野市スポーツ振興財団(レクレセンター内) ☎32・3709



### シーカヤック体験 参加者募集

■日時／6月9日(土) 9時～15時

■場所／渋川海岸

■対象／小学5年生以上

■定員／20人程度

■参加費／1700円

■申込方法／往復はがきに住所・氏名・年齢・電話番号を記入の上、郵送でお申し込みください。

■締切／5月25日(金)必着

■申込み・問合せ／渋川青年の家 ☎81・8039 706・0028 渋川2・7・1

### 市民コンサート2012 第17回玉野合唱祭 参加団体募集

■日時／11月11日(日) 14時～

■場所／文化センターホール

■参加費／無料

■募集団体数／15団体程度 ※応募多数の場合は先着順

■参加資格／○玉野市内に活動拠点を置く団体

○3回程度市内の会場で行われる代表者会議に参加可能で、当日の運営に携わる

ことのできる団体(代表者会議は原則平日19時から)

■申込方法／所定の申込用紙に必要事項を記入の上、文化センターに直接お持ちください。

申込用紙は、文化センター、各市民センターにあります。

■締切／5月31日(木)

■申込み・問合せ／文化センター ☎31・3711

広告

◆◆ 掲示板 ◆◆

子育て支援サイトを開設しました!

平成24年4月から子育てに関する情報を集めた「玉野市子育て支援サイト」を開設しました。

子どもの成長に合わせた情報や子育て中の人を対象にしたイベント情報などが探しやすいになりました。

おむつ交換台などが整備された施設の場所も「たまの子育て応援マップ」から確認できます。



玉野市子育て支援サイト 検索

■問合せ／子育て支援課  
☎32-5554

4月分から児童手当が支給されます

■対象児童／中学校卒業まで

※公務員は、職場での受給となります。

■所得制限限度額／受給者の所得が限度額を超えると児童一人当たり月額5000円となります(6月分以降所得制限があります)。

扶養人数	所得額	おおよその収入額
0人	622万円	833.3万円
1人	660万円	875.6万円
2人	698万円	917.8万円
3人	736万円	960.0万円

■手当月額

対象		支給額
3歳未満		15,000円
3歳～ 小学校修了前	第1子、第2子	10,000円
	第3子以降	15,000円
中学生		10,000円
所得制限世帯の子ども		5,000円 (6月分～)

※平成23年10月以降に子ども手当認定請求書を提出済の人は、改めて提出する必要はありません。未提出の人は、9月末までに提出してください。

なお、出生・転入の場合

ご存じですか?  
就学援助制度

経済的な理由で義務教育を受けることが困難な児童・生徒のために、就学援助の制度があります。

希望される保護者は、各学校にご相談ください。

■対象／生活保護に準ずる程度に生活が困窮し、学校の諸経費が支払いにくい市内在住で玉野市立小中学校に在籍している児童・生徒申請に基づき所得等審査を行います。

■援助対象経費／修学旅行費、学校給食費等

■申請方法／所定の申請書

■問合せ／子育て支援課

☎32・5554

と添付書類を小中学校を通じて提出してください。

■問合せ／各小中学校、または学校教育課

☎32・5575

幼稚園保育料減免

保育料支払いの経済的負担が大きい世帯を対象に、保育料を減免しています。

希望される保護者は、各幼稚園長にご相談ください(6月申請)。

■対象／市内在住で、玉野市立幼稚園に在籍している園児のいる次のいずれかに該当する世帯

- 生活保護法の規定による保護を受けている世帯
- 市民税が非課税となる世帯
- 市民税の所得割が非課税となる世帯
- 園児の保護者が生活に困窮し、保育料を負担することが困難なとき

■減免対象経費／保育料(年齢に関係ありません)

■問合せ／各幼稚園、または学校教育課

☎32・5575

子育てファミサポのお知らせ

登録説明会

保育園の送迎など、子育ての応援をしてほしい人、応援をしてくださる人、ぜひ参加ください。

- 日時／
- 5月13日(日) 14時～15時
- 5月16日(水) 10時～11時半

※入会希望の人は、印鑑を必ずお持ちください。説明は随時させていただきます。

第1回ファミサポ講習会「対人コミュニケーション」について

- 日時／5月31日(木) 9時半～11時半

■講師／地域活動支援センターこころの里 施設長 坂屋 豊 氏

■参加費／無料

■申込方法／事前にご連絡ください。

託児が必要な人は、5月24日(木)までにご連絡ください(先着5人)。

共通

◆場所／児童館

◆申込み・問合せ／子育てファミリー・サポート・センター(児童館内)

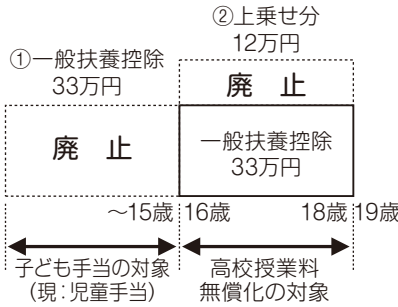
☎32・3778

掲示板

**税務課からのお知らせ**

19歳未満の扶養親族がいる人の多くは、今年度から市県民税の負担が増えます。

子ども手当(現:児童手当)の導入、高校授業料無償化に伴う扶養控除の見直しによって、平成24年度から市県民税の扶養控除が一部廃止または縮小されるためです。



16歳未満の扶養親族一人あたり、市県民税が前年に比べ最大で35,500円の増額になります。

16歳未満の扶養親族も扶養親族の人数には含まれます。

市県民税は、**扶養親族の人数**で非課税の範囲が変わります。

**【非課税の範囲】**

- ・扶養親族あり:合計所得金額が「315,000円×(扶養人数+1)+189,000円」以下
- ・扶養親族なし:同315,000円以下

■問合せ/税務課 ☎32-5510

掲示板

**そのおもちゃ直るかも おもちゃの病院**

■日時/5月26日(土) 9時半~12時

■問合せ/市民病院 ☎31・2101

市民病院では、小児科医が1名となることから、5月1日(火)以降、小児科の土曜日の終日対応、月曜日の時間外診療(20時まで)を中止させていただきます。時間外診療・救急外来は、日曜日のみ終日対応となりますので、ご理解・ご協力をお願いします。

**市民病院小児科の時間外診療・救急外来変更のお知らせ**

**交通・防犯教室**

「交通」と「防犯」を、楽しく学ぶ教室です。

■問合せ/玉野おもちゃの病院事務局(田淵) ☎71・3928

おもちゃ修理のスタッフも募集中です。興味のある人は、お気軽にご連絡ください。  
 ■料金/原則無料 ※壊れたおもちゃと部品説明書、新しい電池をお持ちください。ただし、コンピューターゲーム機は取り扱えません。  
 ■対象/親子で来院できる人  
 ■場所/すこやかセンターワークプラザ  
 ■申込み/随時  
 ■申込方法/電話でお申し込みください。  
 ■料金/無料  
 ■条件/市内在住の人(5人以上)  
 ※会場はご用意ください。



■申込み・問合せ/総務課 ☎32・5516

**玉野市犯罪被害者等支援条例を制定しました。**

この条例は、犯罪被害者等の立場に立ち支援をすること、被害の回復と軽減に役立つことを目的に制定したものです。

**■基本原則**

- 犯罪被害者等が再び平穏な生活を営むことができるようになるまでの間、適切な支援を行います。
- 犯罪被害者等の名誉や生活の平穏を害することがないよう、支援に関する個人情報 の適切な取扱いに配慮します。

**■条例の主な内容**

- 支援に関する手続きなどの窓口を、総務課に設置します。
- 犯罪被害者等に対して、保健医療サービスや福祉サービスを提供、安全の確保に努めます。
- 犯罪被害者等に対する社会的な理解の増進に努めます。
- 犯罪被害者等を支援する民間団体に対して情報提供等を行います。

■問合せ/総務課

☎32・5516

**玉野市暴力団排除条例を制定しました。**

この条例は、市、市民、関係団体等が一体となって暴力団を排除し、安全で平穏な市民生活の確保と社会経済活動の健全な発展を目的に制定したものです。

**■基本原則**

- 暴力団を恐れないこと
- 暴力団に対して資金を提供しないこと
- 暴力団を利用しないこと

**■条例の主な内容**

- 基本原則にのっとり、暴力団の排除に関する施策を推進します。
- 市民等の理解を深めるため、広報や啓発活動を積極的に進めます。
- 警察など関係機関との連携を強化します。
- 暴力団を公共工事などの入札に参加させません。
- 市の施設を暴力団に利用させません。
- 学校等において必要な指導や助言を行います。
- 市民等の暴力団に対する利益供与や暴力団の威力利用を禁止します。

■問合せ/総務課

☎32・5516

◆◆ 掲示板 ◆◆

電話番号変更のお知らせ

岡山市域の市外局番が平成25年5月1日(水)から、086に統一され、旧灘崎町地域が、市外通話料金区域になります(平日昼間料金3分約9円↓21円)。  
なお、ダイヤル方法は変更ありません。

■問合せ／NTT西日本岡山支店 ☎116  
携帯・PHSからは  
☎0800・2000116

住宅用太陽光発電システム設置費補助制度

今年度、住宅用太陽光発電システム設置費用の一部について補助を行います。  
補助は、「がんばれ!たまの地域応援商品券」でお支払いします。

なお、予算額を超えた場合は抽選となります。  
■申請期間(予定)／5月28日(月)～6月11日(月)

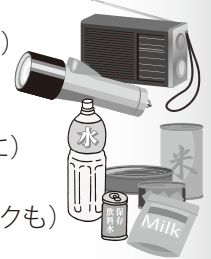
■補助額／1キロワットあたり2万円(上限4キロワット8万円)

■主な条件／着工前申請、未使用品に限る、市税を完納しているなど

詳しくは、広報たまの6

災害時の備え  
(非常持出品編)

- 非常持出品として最低限備えておきたいもの
  - ・携帯ラジオ  
(予備の電池は多めに)
  - ・懐中電灯  
(できれば一人に一つ。予備の電池も忘れずに)
  - ・非常食、水  
(乳幼児には、粉ミルクも)



<リュックなど、持ち運びやすいものに入れてください>

非常持出袋は一度作っておけば安心というわけではありません。

使用期限や賞味期限を定期的に点検し、随時入れ替えておくようにしましょう。

■問合せ／危機管理課 ☎32-5560

掲示板

光化学オキシダントにご注意を

4月から9月にかけて気温が高く風の弱い日には、高濃度の「光化学オキシダント」が発生しやすくなります。

光化学オキシダントは、目に見えず、においもありませんが、濃度が高くなると目がチカチカしたり息苦しくなったりすることがあります。

光化学オキシダント濃度が高くなると、注意報などが

月号でお知らせします。  
■問合せ／環境保全課

☎32・5520

■問合せ／環境保全課

☎32・5520



「光化学オキシダント情報メール配信サービス」をご覧ください。

が発令されますので、屋外での活動は控えましょう。  
岡山県では、光化学オキシダント注意報等、大気環境の情報を発信しています。

ごみは朝8時までに出してください

ごみの収集時間は、ごみ

の種類や量などによって変わりますので、いつも一定の時間とは限りません。  
ごみの収集は、8時から行っています。収集漏れを防ぐためにも必ず朝8時までにだしてください。

■問合せ／環境保全課  
☎32・5520



ポイ捨て・不法投棄 禁止!全国ごみ不法投棄監視ウィーク

5月30日(ごみゼロの日)から6月5日(環境の日)は「全国ごみ不法投棄監視ウィーク」として、全国が一丸となって不法投棄問題に取り組みます。

風光明媚で自然環境に恵まれた玉野市をいつまでも後世に残すため、ごみの不法投棄やポイ捨てのない美しいまちづくりを推進しましょう。

- 不法投棄は犯罪です!
- 喫煙はマナーを守って!
- 空き缶のポイ捨て禁止!
- ごみは持ち帰ろう!

■問合せ／環境保全課  
☎32・5520

広告

**がんばれ!たまの  
「地域応援商品券」  
好評発売中!!**

お買物は『ふるさとたまの!のちやんの街』で

各種イベント、企業の福利厚生、慶弔など様々な用途にご利用できる地域共通商品券です。ぜひお買い求めください。



- 額面／500円
- 利用店舗／約400店
- 使用期限／購入日より6か月間
- 販売場所／メルカカウンター、三井生協荘内店、岡山南商工会東児支所、玉野商工会議所
- 問合せ／玉野市商店団体連合会（玉野商工会議所内）  
☎33・5010

**中小企業者応援します  
玉野市制度融資**

■融資限度額(運転・設備)／  
○小規模企業者(従業員数20人以下、商業・サービス業は5人以下)  
・小口資金 1500万円  
・特別小口資金 750万円

○中小企業者(小規模企業者を除く)  
・企業振興資金 2500万円  
■融資利率／1・50%(変動金利)  
※平成24年4月1日現在

■取扱金融機関／中国銀行、おかやま信用金庫、百十四銀行、トマト銀行、香川銀行  
■申込み／岡山県信用保証協会  
☎086・243・1122  
または各金融機関

■問合せ／商工観光課  
☎33・5005

**セーフティネット保証  
5号(平成24年度上半期)について**

東日本大震災や円高の影響を踏まえ、前年度に引き続き、原則全業種(82業種)

を対象に実施されることになりました。

■保証限度額／一般保証とは別枠で、最大で2億8000万円(無担保保証8000万円)

■保証割合／借入額の100%

■保証料率／概ね1・0%以下

■対象／認定基準を満たし、市区町村長の認定を受けた中小企業者

■認定基準／次のいずれかの基準を満たすこと  
○最近3か月間の月平均売上高等が前年同期比5%以上減少していること

○製品等原価のうち20%を占める原油等の仕入価格が、20%以上上昇しているにもかかわらず、製品等価格に転嫁できていないこと

○円高の影響によって、原則として最近1か月間の売上高等が前年同月比10%以上減少し、かつ、その後2か月を含む3か月間の月平均売上高等が前年同期比で10%以上減少することが見込まれること(※1~2)

※1：最近2か月の実績とその翌月の見込みによる申請も可

※2：売上高等の減少が円

高によるものであることを具体的に記述した理由書を添付すること

◎兼業者の場合、主たる事業の売上高等と企業全体の売上高等を記入すること

■問合せ／商工観光課  
☎33・5005

**自治体提携ローン**

市では、中国労働金庫と提携して、市内に1年以上引き続き居住する勤労者(中国労働金庫指定の保証会社の保証を得られる人の生活資金の融資を行っています。

■融資金額／150万円以内

■融資対象／生活費用全般(事業資金・負債整理資金を除く)

■貸付期間／5年以内

■貸付利息／年1・90%(固定金利)

※平成24年9月30日(日)までに融資できる場合の金利です。

※別途保証料が必要です。  
■問合せ／中国労働金庫玉野支店  
☎31・5331

広告

被災地支援一

お祭りです。

# お祭りです。 5月 26.27 (sat) (sun)

10時~17時 9時~17時



## 港会場

- ・護衛艦「せんだい」一般公開 (26・27日)
- ・宇野港周辺ミニクルーズ (三井造船周遊コース&ちょこっと瀬戸内コース)
- ・消防艇「すいりやう」放水デモンストラーション (27日)
- ・体験操船スーパーキッズポート  
モーターボートなど

今年は、  
護衛艦「せんだい」が  
来港します。




宇野港フォトコンテスト  
2012  
対象期間中!



トピックス

船と港の大きな大きな

16th

# たまの港フェスティバル

## ステージイベント

- ・アマチュアコンサート
- ・保育園児鼓隊演奏（26日）
- ・ほほえみマリン大使お披露目（26日）
- ・チュー子とワンちゃんのスペシャルショー（27日）



©いしいひさいち

## 広場会場 築港会場

- ・東日本大震災被災地支援物産市
- ・ワンちゃんトリミング、しつけ教室、里親さがし
- ・ふるさと大交流フェア☆ご当地グルメと物産展
- ・大フリーマーケット「熱風市場」
- ・子どもワクワク広場
- ・スタンプラリー
- ・船模型展&海洋画展
- ・いしいひさいち展覧会  
「ふるさとたまの!ののちゃんの街」
- ・おもちゃ王国 あそぼっ!ランド
- ・岡山シーガールズとの交流会（26日）
- ・ちびっこサッカー大会 at 宇野港フットサルコート（26日）
- ・モーターフェスタ宇野港 in 2012（27日）
- ・ファジアーノ岡山サッカー教室 at 宇野港フットサルコート（27日）
- ・ミニ動物園（27日）
- ・アームレスリング大会（27日）



◎当日は混雑が予想されるため、ご来場は出来るだけ公共交通機関をご利用ください。

◎内容は変更になる場合がありますのでご了承ください。

◎ステージイベントのタイムテーブルなど、詳しくは順次ホームページでお知らせします。

港フェスティバル

検索

■問合せ/たまの・港フェスティバル実行委員会事務局（玉野商工会議所内） ☎33-5010

（社）玉野市観光協会 ☎21-3486

トピックス

岡山B級グルメ大集合!

津山ホルモンうどん  
日王カキオコ

笠岡ラーメン

児島たいこお焼そば  
SHOの串焼き



◆◆ 掲示板 ◆◆

スマイル!たまの応援寄附金のお礼



市では、ふるさと納税制度として「スマイル!たまの応援寄附金」を募集し、まちづくりに対するご協力をお願いしています。

平成23年4月から平成24年3月末までに、15名の方から、総額2,042,000円の寄附をいただきました。寄附金は市のまちづくりに大切に使用させていただきます。応援ありがとうございました。

寄附をいただいた皆様

ご住所	お名前	寄附金額
兵庫県	小西 壽 様	50,000円
東京都	金子 俊六 様	100,000円
埼玉県	田中 雄一 様	120,000円
埼玉県	中原 邦彦 様	30,000円
神奈川県	原 健 様	10,000円
東京都	田口 絢子 様	100,000円
大阪府	武田 照寅 様	30,000円
東京都	發知 正憲 様	1,602,000円
神奈川県	藤田 義喜 様	
匿名希望 6名		

なお、平成22年度中にいただいた寄附は、平成23年度の下記の事業に活用させていただきました。

寄附金活用希望事業の種類	寄附金活用事業	事業費(予算額)	うち寄附金活用額(平成22年度寄附金)
心豊かな人をはぐくむまちづくり事業	35人学級実施事業	80,676千円	50千円
安心して生活できるまちづくり事業	こども医療費助成事業	257,187千円	72千円
安全で災害に強いまちづくり事業	消防車両更新事業	35,000千円	30千円
事業は指定しない	公共交通対策事業	6,382千円	590千円
合計		379,245千円	742千円

■寄附の申込み・問合せ/税務課 ☎32-5510

アスベストの調査・除去

アスベストの含有調査・除去等に係る費用の一部を補助します。

■補助対象/市内の民間建築物に施工されているもの

■補助内容/

○対象建築物の壁、柱、天井等に露出して吹き付けられたアスベスト等含有の有無に係る調査に要する費用(上限8万円)

○対象建築物の壁、柱、天井等に露出して吹き付けられたアスベスト除去等に要する費用の3分の2以内(上限400万円)

■問合せ/都市計画課

☎32・5544

応援します

耐震診断・耐震改修

耐震診断費用補助

■主な対象物/

①一戸建ての木造住宅(昭和56年5月31日以前に着工された住宅に限る)の一般診断

耐震診断費用は1棟当たり4万2000円です。そのうち、2万8000円を補助します。3階建ておよび特殊な工法は除きます。

②①以外の二戸建ての住宅の耐震診断

耐震診断費用の3分の2以内を補助します(上限10万円)。

マンション等の住宅および住宅以外の建築物の耐震

耐震改修費用補助

■主な対象物/

○二戸建ての木造住宅(昭和56年5月31日以前に着工された住宅に限る)の改修補助

耐震診断を受け、耐震基準が確保出来る耐震化工事を行うものとなります。耐震改修費用は耐震化工事に要する費用の23%以内を補助します。

ただし、1棟当たり30万円が限度です。

■共通

◆問合せ/都市計画課

☎32・5544

下水道への接続は市指定の工事店へ



下水道が使える区域になつたら早めに下水道に接続しましょう。

台所・トイレ等を接続することにより、悪臭やハエの発生がなくなり、衛生的で快適な生活が送れるようになります。

また、生活排水が直接川や海に流れないので、周囲の環境を守れます。

なお、下水道への接続工事は、条例の規定により玉

月に1回程度はトラップますの清掃を

家庭内の排水管が十分機能して快適な生活を送るためには、日頃から各家庭で管理していただくことが必要です。

家庭内の汚水が詰まって流れなくなる原因は、台所から流れる雑排水を一時的にためて、悪臭を防ぐ「トラップます」の清掃ができていない場合がほとんどです。1か月に1回程度は、トラップますを掃除するよう心掛けてください。

台所では、食用廃油や汚れのひどい排水、野菜くずやご飯の食べ残り等をそのまま流さないようにしましょう。

水洗便所ではトイレトーパー以外の紙やおむつ等の異物を流さないようにしましょう。

■問合せ/下水道課

☎32・2777

■問合せ/下水道課

☎32・2777

野市指定の排水設備指定工事店(現在135社が登録)で行わなければならない。

掲示板



**全国レベルの芸術家・指導者を呼んでみませんか**

全国レベルのトップアーティスト・指導者等を招き、市内の小・中学生に指導・体験・舞台公演などを実施する事業に対して、補助金を交付します。



津軽三味線奏者を招へいた様子

■条件／市内に住所、または活動拠点を有する団体、または市内の小・中学校が行う事業で、市内の小・中学生が参加し、営利・商業目的などではないこと。  
 ※個人での申請や成人のみの事業は対象外  
 ■事業実施期間／7月1日(日)〜平成25年3月20日(水・祝)  
 ■対象経費／指導者の招へいに要する経費・会場使用

**介護保険施設等の待機者情報**

(平成24年1月末現在)

待機者数は、他施設との重複申込が含まれている場合があります。

○介護老人福祉施設（特別養護老人ホーム）

施設名	住所	電話番号	定員	待機者数
いこい荘	長尾1578-2	71-0056	80	356
宗玉園	梶岡576-2	41-2788	102	103
フェニックス	玉原2-24-40	32-3038	80	251
グランデパール	用吉1676-1	73-5020	50	248
ハモニカドゥーエ	長尾2116	73-9300	29	230
いろりの里	八浜町波知555	51-1005	25	92
夢	山田468-1	43-9001	25	113
ひび喜楽園	渋川1-14-13	81-1010	60	79

※重複申込者をまとめ、要介護認定未申請者等を除いた実質的な待機者数 847人

○介護老人保健施設（老人保健施設）

施設名	住所	電話番号	定員	待機者数
玉野マリンホーム	築港5-16-25	31-5295	100	56
コスモス	上山坂2016-1	66-5200	100	73

■問合せ／長寿介護課 ☎32-5534



申請書は長寿介護課、市ホームページにあります。  
 ■申込み・問合せ／長寿介護課 ☎32・5537

料など  
 ※事務費等は主催団体が負担  
 ■補助率／対象経費の10分の9（上限50万円）  
 ■申請方法／申請書類に必要事項を記入の上、文化センターまでお持ちください。

申請書類は、文化センター、各市民センターにあります。  
 ■申請期間／5月1日(火)〜31日(木)  
 ■申請・問合せ／文化センター

**芸術・文化振興助成事業**

本市の芸術・文化の発展と向上を図るため、市内団体を対象に助成を行います。

■応募資格／市内に伝わる文化・芸能等の保存育成や、新たな文化・芸能等の創造活動を行っている市内の団体  
 ※過去に助成を受けた団体は、助成を受けた年度を含む

☎31・3711

※5年間は再申請不可  
 ■対象経費／備品購入費、備品修繕費、施設整備費、消耗品費（衣装等）、印刷費

■補助率／対象経費の3分の2（上限20万円）  
 ■申請期間／5月1日(火)〜31日(木)  
 ※募集要項等の申請書類は、文化センター、各市民センターにあります。  
 ■選考方法／提出書類を審査し、予算の範囲内で交付団体を決定します。

**ホームヘルパー資格の取得を支援します**

※初めて申請する団体優先  
 ■申請・問合せ／文化センター ☎31・3711

福祉・介護に関心が高く、ヘルパー資格の取得に意欲のある市民を対象に、「ホームヘルパー（2級）養成講座」の受講費用を助成します。  
 ■補助率／養成講座を修了後、受講費用の2分の1（上限4万円）  
 ■定員／先着30人  
 ■申請方法／所定の申請書と講座受講料の領収書（写）を長寿介護課にお持ちください。

# 健康診査・国保特定セットけんしん がん総合検診のお知らせ

あなたが受診できる健康診査・国保特定セットけんしん・がん総合検診の早見表

加入されている健康保険の種類	年 齢 区 分		
	40 歳	65 歳	75 歳
国民健康保険	特定健康診査 (19 ページへ)		
	国保特定セットけんしん (20 ページへ) ※1		
後期高齢者医療			後期高齢者等健康診査 (19 ページへ)
			がん総合検診 (21 ページへ)
上記以外の健康保険	特定健康診査 (19 ページへ) ※2		
	がん総合検診 (21 ページへ)		
生活保護受給世帯に属する人	後期高齢者等健康診査 (19 ページへ)		
	がん総合検診 (21 ページへ)		

※1 「国保特定セットけんしん」は、「特定健康診査」と「各種検診」が一度に受診できます。

※2 加入されている健康保険によっては、受診できない場合があります。

詳しい健康診査・検診等の内容は、上記の該当ページ、または、各戸にお配りしている「まるごと検診ガイドブック」をご覧ください。

■ がん検診無料クーポン券、検診手帳及び肝炎ウイルス検査無料券について

大腸がん検診・子宮がん検診・乳がん検診・マンモグラフィ検査に関する「検診手帳」と検診費用が無料になる「がん検診無料クーポン券」を5月未までに対象者へ郵送します。

また、肝炎ウイルス検査費用が無料となる「肝炎ウイルス検査無料券」を5月未までに対象者へ郵送します。

がん検診及び肝炎ウイルス検査への理解を深めていただき、この機会を利用して、市が実施するがん検診を是非受診してください。

■ 無料クーポン対象者／平成24年4月1日現在で次の年齢の人

- 大腸がん検診：満40、45、50、55、60歳の女性
- 子宮がん検診：満20、25、30、35、40歳の女性
- 乳がん検診：満40、45、50、55、60歳の女性
- マンモグラフィ検査：満40、45、50、55、60歳の女性で市が実施する乳がん検診を受診した人

■ 肝炎ウイルス検査無料券

対象者／平成24年4月1日現在で次の年齢の人

- 満40、45、50、55、60、65歳で、これまでに市が実施した肝炎ウイルス検査を受けたことのない人

■ 問合せ／すこやかセンター  
☎ 31・3310

がん検診無料クーポン券、検診手帳及び肝炎ウイルス検査無料券について

健康

## エイズ検査普及週間のご案内

6月1日～7日は「エイズ検査普及週間」です

備前保健所では、毎月定例でエイズの相談・検査（無料・匿名）を実施していますが、普及週間中は、夜間検査も実施します。

検査内容は、HIV抗体検査です。

また、クラミジア、梅毒、肝炎ウイルスの性感染症に関する検査を同時に実施し、相談にも応じます。

■ 夜間検査（予約制）  
日時／6月1日（金） 16時半～19時半

■ 定例検査（予約制）  
日時／第1・3金曜日 10時～15時

◆ 検査場所／備前保健所  
◆ 問合せ／備前保健所（エイズホットライン）  
☎ 31・3310

## 春秋ひろば（がん患者の集い）

☎ 086・272・5553

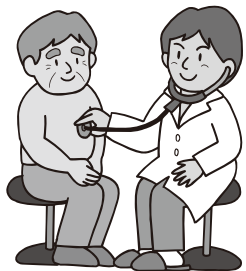
がんを体験している人、家族同士が集まり、不安や悩みを語り合うことによって、癒され健やかな毎日を過ごしてください。

日時／5月12日（土） 10時～11時半

場所／すこやかセンター健康ルーム

内容／がんの患者・家族同士の交流

■ 問合せ／すこやかセンター  
☎ 31・3310



# 健康診査のお知らせ

年に一度は健康診査を受けましょう。

	国保特定健康診査	後期高齢者等健康診査
対象者	国民健康保険加入者のうち 40歳以上(昭和48年3月31日以前に生まれた人) 75歳以下(受診日に75歳の誕生日を迎えていない人)	①75歳以上の人(受診日に75歳の誕生日を迎えている人) ②65歳以上75歳未満で後期高齢者医療被保険者証をお持ちの人 ③40歳以上(昭和48年3月31日以前生まれ)の生活保護受給世帯に属する人
実施項目	身体計測、血圧測定、検尿、問診、内科診察、腹囲測定、血液検査 医師が必要と判断した人のみ、眼底検査、心電図、貧血検査をそれぞれ実施します。 ※今年度から血液検査に「クレアチニン」と「尿酸」の腎機能検査を新たに追加しています。	身体計測、血圧測定、検尿、問診、内科診察、血液検査
持っていくもの	1. 受診券(対象者に対し、5月末までに「黄色の封筒」でお送りしますのでご確認ください) 2. 保険証 3. (健)玉野市健康診査票(「まるごと検診ガイドブック」綴じ込みのものをご使用ください) 4. 前回の健康診査の結果(お持ちの人のみご用意ください) ※受診当日に受診券、保険証をお持ちでない人は、受診できません。	
場所・日程	下に掲載の健康診査(個別)実施医療機関・国保特定健康診査(集団)日程のとおり(後期高齢者等健康診査は個別のみ)	
料金	1,000円(申請により、減免する制度があります)	

## 健康診査(個別)実施医療機関

■実施期間/平成24年6月～平成25年3月

地区	医療機関名	電話番号	地区	医療機関名	電話番号
田井	大西病院	33-9333	奥玉	池宗病院	31-1331
	中谷外科病院	31-2323	玉原	東医院	31-7811
築港	石井医院	21-2743	和田	田川医院	81-8345
	岡山赤十字病院玉野分院	31-5117		松田病院	81-7821
	玉野中央病院	31-1011		山田外科医院	81-7197
青井医院	21-4370	油原医院		81-8235	
宇野	井上クリニック	32-0831	日比	せいぎょう玉野診療所	81-1696
	宇野八丁目クリニック	33-8080		由良病院	81-7125
	河口医院	32-5144	荘内	竹原内科医院	71-0101
	玉野市民病院 (健康診査の予約は右の 電話番号にお願いします)	070-5055-6505 070-5055-6506 070-5055-6507		長崎医院	71-4800
	原田内科クリニック	31-1717		満木内科小児科	71-0747
	松尾医院	32-4662		三宅内科外科医院	71-2277
玉	井上内科医院	21-2074	八浜	こやま医院	51-3333
	玉野三井病院	31-4187	たなべ内科	51-3600	
			東児	大萩内科医院	41-1087
				近藤医院	41-1061

※「国保特定健康診査」と「後期高齢者等健康診査」のどちらも受診できます。  
※上記の健康診査(個別)実施医療機関で受診するときは、予約をお願いします。

(地区別50音順)

## 国保特定健康診査(集団)日程

健診日	受付時間	会場	健診日	受付時間	会場
6月8日(金)	8時～10時半	すこやかセンター	6月28日(木)	8時半～10時半	八浜市民センター
6月11日(月)	8時～10時半	東児市民センター	6月29日(金)	8時～10時半	荘内市民センター
6月19日(火)	8時～10時半	玉原市民センター	7月1日(日)	8時～10時半	田井市民センター
6月20日(水)	8時～10時半	和田市民センター	7月2日(月)	8時半～10時半	山田市民センター
6月22日(金)	8時半～10時半	日の出ふれあい会館	7月3日(火)	8時～10時半	文化センター
6月24日(日)	8時～10時半	荘内市民センター	7月4日(水)	8時半～10時半	銚立公民館
6月25日(月)	8時半～10時半	渋川コミュニティハウス	7月5日(木)	8時～10時半	田井市民センター
6月26日(火)	8時半～10時半	大崎公民館	7月8日(日)	8時～10時半	すこやかセンター
6月27日(水)	8時～10時半	日比市民センター	9月18日(火)	8時半～9時半	済生丸(石島)

※後期高齢者等健康診査は、上記の国保特定健康診査(集団)日程の会場では受診できません。

## ●●● 国保特定セットけんしんのお知らせ ●●●

国保特定健康診査と各種検診が一度に受けられる「けんしん」をすこやかセンターと市民病院で実施します。

けんしん会場	すこやかセンター	市民病院
対象者	19 ページの国保特定健康診査の対象者と同じです。	
予約	5月7日（月）から電話受付を開始します。 ☎32-5528（市役所保険年金課） 受付時間：平日 8時半～17時15分	5月7日（月）から電話受付を開始します。 ☎070-5055-6505 ☎070-5055-6506 ☎070-5055-6507 受付時間：平日 8時半～17時15分
持って いくもの	受診券、保険証、健康診査票及び検診票（肝炎ウイルス検査は除く）等 ※上記のほかに必要なものは予約の際にお伝えします。	
結果通知	郵送で結果通知します。（おおむね 50 日以内）	

※受付開始時は電話が混雑し、つながりにくい場合があります。  
※定員になり次第締め切ります。

		【必須】（必ず受診しなければならないもの）						【オプション項目】				
		特定健康 診査	胸部 レントゲン	胃がん	大腸がん	乳がん （女性のみ）	子宮がん （女性のみ）	マンモグラフィ （女性のみ）	前立腺がん （男性のみ）	喀痰 検査	*骨粗しょう症 （女性のみ）	*肝炎 ウイルス
料 金	69歳以下	1,000円	無料	1,100円	500円	300円	1,000円	1,200円	500円	500円	500円	700円
	70歳以上	1,000円	無料	300円	200円	100円	200円	400円	500円	無料	500円	無料
減免制度	あり		あり	あり	あり	あり	あり	なし	あり	なし	あり	

\*骨粗しょう症検診は70歳以下（昭和17年4月1日以降に生まれた）の女性が対象です。  
\*肝炎ウイルス検査は過去に1度でも受診したことがある人は受診できません。

### すこやかセンター実施日程（受付時間：前半8時～、後半9時～）

けんしん日	定員	【オプション項目】				
		マンモグラフィ （女性のみ）	前立腺がん （男性のみ）	喀痰 検査	骨粗しょう症 （女性のみ）	肝炎 ウイルス
6月15日（金）	男女100人	×	○	○	○	○
6月16日（土）	女性100人	○	×	○	○	○
6月17日（日）	女性100人	○	×	○	○	○
6月18日（月）	男女100人	×	○	○	○	○
10月21日（日）	男女100人	○	○	○	○	○
10月22日（月）	女性100人	○	×	○	○	○

### 市民病院実施方法等（受付時間：7時45分～）

日程：平成24年6月～平成25年3月

定員：総数600人

オプション項目：上記内容に掲載のある項目以外の検診もありますので受付の時にご相談ください。

※市が設定している検査方法や内容と異なるもの（例えば胃カメラなど）を受診した場合は、上記の料金と異なる場合がありますのでご注意ください。

■問合せ／すこやかセンター ☎31-3310

健康

## ●●●● がん総合検診のお知らせ ●●●●

検診会場	すこやかセンター	市民病院
対象者	40歳以上（昭和48年3月31日以前に生まれた人）	
予約	5月8日（火）から電話受付を開始します。 ☎31-3310 受付時間：平日 8時半～17時15分	5月7日（月）から電話受付を開始します。 ☎070-5055-6505 ☎070-5055-6506 ☎070-5055-6507 受付時間：平日 8時半～17時15分
結果通知	郵送で結果通知します（おおむね50日以内）	

※受付開始時は電話が混雑し、つながりにくい場合があります。  
※定員になり次第締め切ります。

検診項目		【必須項目】（必ず受診しなければならない項目）					【オプション項目】		
		胸部レントゲン	胃がん	大腸がん	乳がん （女性のみ）	子宮がん （女性のみ）	マンモグラフィ （女性のみ）	前立腺がん （男性のみ）	喀痰検査
料金	69歳以下	無料	1,100円	500円	300円	1,000円	1,200円	500円	500円
	70歳以上	無料	300円	200円	100円	200円	400円	500円	無料
減免制度		なし	あり	あり	あり	あり	あり	なし	あり

**★注意事項等**

・「がん総合検診」では、数種類のがん検診を一度に受診します。

市が実施する各種がん検診は、それぞれ年1回しか受診できません。

「がん総合検診」を受診される人は、個々のがん検診を重複して受診されると、「がん総合検診」を受診できない場合がありますのでご注意ください。

### すこやかセンター実施日程（受付時間：前半8時～、後半9時～）

検診日	対象者	定員	【オプション項目】		
			マンモグラフィ （女性のみ）	前立腺がん （男性のみ）	喀痰検査
8月17日（金）	40歳以上74歳以下の男女	130人	×	○	○
8月18日（土）	40歳以上74歳以下の女性	130人	○	×	○
8月19日（日）	40歳以上74歳以下の男女	130人	○	○	○
11月4日（日）	40歳以上の女性	130人	○	×	○
11月5日（月）	40歳以上の男女	130人	○	○	○

### 市民病院実施日程（受付時間：予約の際にお尋ねください）

検診日	対象者	定員	【オプション項目】
6月26日（火） ～29日（金）	40歳以上の男女	1日6人	予約の際にご確認ください
10月23日（火） ～26日（金）	40歳以上の男女	1日6人	

◆◆ 健康のページ ◆◆

# 各種検診

## 成人の健康づくり

場所：すこやかセンター

- 23 水 フレッシュ体操教室 10時～11時半  
いきいき体操教室 13時半～15時

## 骨粗しょう症検診

対象：18歳～70歳までの女性  
料金：500円

- 11 金 すこやかセンター 13時半～14時半
- 6/1 金 すこやかセンター 13時半～14時半  
※ストッキングの着用は避けてください。

## 胸部レントゲン検診

対象：40歳以上  
喀痰検査も同時実施  
(喀痰検査料金:500円(70歳以上:無料))  
料金：無料

- 7 月 すこやかセンター 9時半～11時  
和田市民センター 13時半～15時
- 14 月 荘内市民センター 9時半～11時半  
日の出ふれあい会館 14時～15時半
- 15 火 文化センター 9時半～11時半  
児童館 13時半～15時
- 16 水 玉原1丁目市営住宅駐車場 10時半～11時半  
渋川コミュニティハウス 13時半～14時半
- 18 金 田井市民センター 9時～11時半  
玉原市民センター 13時半～15時
- 21 月 山田市民センター 9時半～11時  
東児市民センター 13時半～14時半
- 22 火 横田口(両備バス待機所) 10時～11時  
宇藤木ゆうりん園 13時半～14時半
- 23 水 八浜市民センター 9時半～11時  
碓石地区コミュニティハウス 13時～13時半  
大崎公民館 14時半～15時半
- 24 木 玉原ニュータウン集会所 9時半～11時  
尾越・四井手公民館 13時半～15時
- 25 金 荘内市民センター 9時半～11時半  
東紅陽台1丁目集会所 14時～15時
- 28 月 市民会館 9時半～11時  
日比市民センター 13時半～15時
- 29 火 鉾立公民館 9時半～11時  
胸上漁協事務所前駐車場 13時半～14時半
- 30 水 田井市民センター 9時半～11時半  
文化会館(バウハウス) 14時～15時
- 31 木 向日比漁協前駐車場 9時半～10時  
御崎シーサイド集会所 10時半～11時半  
和田中央公園(和田5丁目) 13時半～14時半
- 6/4 月 西田井地公会堂 10時～11時  
番田公会堂 13時半～14時半
- 6/5 火 七区新互譲会館 9時～10時  
波知(依田工業北側空き地) 11時半～12時  
後編学区コミュニティ集会所 14時～15時
- 6/6 水 文化センター 9時半～11時  
すこやかセンター 13時半～15時

※行事等の詳しい内容については各戸配布の『まるごと検診ガイドブック』をご覧ください。

■問合せ/すこやかセンター  
☎31-3310

# 禁煙 をしてみませんか

たばこの煙には、200種類以上の有害物質が含まれていて、高血圧・心筋梗塞・脳卒中・糖尿病等の生活習慣病やがんの原因になります。5月31日は「世界禁煙デー」、5月31日～6月6日は「禁煙週間」です。禁煙することで、心身ともに若返ります。これを機に、あなたの健康のために禁煙にチャレンジしてみませんか？

- 1. まず朝の1本を・・・**  
⇒目覚めの水や野菜ジュースを飲む、ヨーグルトを食べるなどに変えてみよう。
- 2. 食後の1本を・・・**  
⇒食後早めに席を立つ、糖分の少ないガムを噛むなどに変えてみよう。
- 3. 仕事中にイライラしたら・・・**  
⇒深呼吸を繰り返す、ストレッチをするなどで気分を変えてみよう。
- 4. ティータイムの一服を・・・**  
⇒コーヒーとセットだった一服をやめるために、ハーブティーなどに変えてみよう。
- 5. 夕食後のたばこタイムを・・・**  
⇒食後はすぐに歯を磨くなど、新しい習慣を実行してみよう。

※それでも禁煙できない場合は・・・  
⇒ニコチンパッチやニコチンガムを使ったり、禁煙外来のある病院で指導を受けることをおすすめします。

**わんぱく教室**  
**楽しい音楽療法**

ぜん息の発作等で息苦しくなったことはありませんか？  
呼吸が楽になる呼吸の仕方、歌や楽器を通して楽しく学びましょう。

■日時/ 5月28日(月)～7月9日(月)の毎週月曜日と7月23日(月)、8月6日(月)、8月27日(月)、9月24日(月)、10月29日(月)、11月26日(月)、12月17日(月) (全14回)

■時間/ 16時～17時(受付15時45分～16時)

■場所/ すこやかセンター

■対象/ ぜん息性気管支炎、ぜん息気味、ぜん息といわれたことのある4歳から

**すくすく親子**  
**アレルギー教室**

子どものアレルギーに関心のある人、一緒にアレルギーについて学び、普段の生活に役立ててみませんか？

ら小学校2年生の子どもと保護者10組

■内容/ 親子で歌を歌ったり、楽器を使ったり、体を動かしながら楽しく腹式呼吸を学びます。

■参加費/ 無料

■申込方法/ 電話でお申し込みください。

■締切/ 5月11日(金)

■申込み・問合せ/ すこやかセンター  
☎31・3310

■日時/ 6月14日(木) 13時半～15時

■場所/ すこやかセンター

■対象/ 子どもの食物アレルギー・アトピー性皮膚炎・ぜん息等でお悩みの人、子どものアレルギーに関心のある人 (※先着10組)

■参加費/ 無料

■申込方法/ 事前に電話でお申し込みください。

託児もありません (要予約)。ベビーカー、飲み物、オムツ、着替え、おんぶひも等をお持ちください。

■締切/ 6月7日(木)

■申込み・問合せ/ すこやかセンター  
☎31・3310

健康

# 文化センターガイド

## ●ホール

5月13日(日) 14時～16時  
玉野市民女声合唱団定期演奏会

5月15日(火) 13時半～15時15分  
玉野市民病院 市民講座「すこやかに老いる」

5月18日(金) 18時半～19時50分  
玉野・灘崎子ども劇場 人形劇  
「弥次さん喜多さん道中記“七度狐の巻”」

5月20日(日) 10時～12時  
たまの地域人づくり大学開校2周年記念講演会

5月27日(日) 13時～16時  
第35回たまの市民音楽祭

## ●ギャラリー

5月11日(金)～13日(日) 春の山野草展  
5月22日(火)～27日(日) 第43回玉野美術秀作展  
5月31日(木)～6月3日(日) 春季華道展

中央公民館 ☎31-3711

### \*\*\*新着図書のご案内\*\*\*

残夢 鎌田 慧  
世界で一番幸福な国ブータン 宮脇 檀  
子どもの心に風邪を  
ひかせない子育て 石田 千恵子  
ギャル曽根流大食い  
HAPPY ダイエット ギャル曽根  
塩麹のおかず甘麹のおやつ 坂田 阿希子  
震える牛 相場 英雄  
ルーズヴェルト・ゲーム 池井戸 潤  
PK 伊坂 幸太郎  
玉村警部補の災難 海堂 尊  
晴天の迷いクジラ 窪 美澄  
カーネーション 下 渡辺 あや

### おはなしとんどんランド

とき 5月12日(土) **入場無料**  
11時～11時半

ところ 文化センター1階  
憩いの読書室

テーマ かぞくっていいな!

内容 読み聞かせ、  
紙芝居など

### おはなしのひろば

とき 5月26日(土) **入場無料**  
11時～11時45分

ところ 文化センター1階  
第1研修室

テーマ かぞくは、なかよし

内容 読み聞かせ、  
工作、手あそびなど

### 5月の展示コーナー

次のテーマに沿った本を展示しています!  
〈一般書〉作家の素顔  
〈児童書〉かぞくは、なかよし

### 移動図書館めばる号の巡回

※天候により連休する場合があります。

5月2日 (第1水曜日)	10時～10時半 10時50分～11時半 14時～14時半	大崎公民館 横田公民館 日比幼稚園前
5月9日 (第2水曜日)	10時～10時半 10時50分～11時半 14時～14時半	玉原公園(交番となり) 荘内南幼稚園前 向日比1丁目コミュニティハウス
5月18日 (第3金曜日)	10時～10時半 11時～11時半 11時50分～12時半	さくらのさく郷 ケアハウス コスモス 番田公民館

### 図書館News

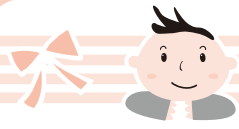
今月12日(土)まで「子ども読書週間」です。  
今年の標語は「君と未来をつなぐ本」。  
図書館で「未来」につながる本を探してみませんか。

図書館  
☎31-3712

5月の休館日  
中央公民館・図書館

3日(木)、4日(金)、5日(土)、7日(月)、14日(月)、21日(月)、28日(月)、**31日(木)**  
※色文字は図書館のみ休館。

広告



# 子育て応援ページ



## 子育て支援センターだより ～あなたの子育て応援します～ (子育て支援センターを中心に市内保育園も一緒に応援します)

### 子育て広場(園庭開放)へどうぞ!

- 開放日/毎週火・木曜日(9時半～11時)
- 場所/玉原保育園、築港ちどり保育園
- 対象/就学前の子どもと保護者ならどなたでもどうぞ。
- 園開放行事/5月15日(火)  
散歩…各支援センター
- 各保育園の園庭開放日(支援センター以外)  
【5月実施日】田井16・23日 宇野16・30日  
玉9・23日 和田9・23日 渋川16・30日  
槌ヶ原9・23日 大崎2・23日 八浜9・23日  
後閑9・16日 サンマリン9・23日  
鉾立9・23日 紅陽台ちどり9・23日

### 子育て相談のお知らせ

- 子育てに関する相談を随時お受けします。
- 利用期間/月～金曜日
  - 利用方法/電話、又は来園
  - ※月1回保健師が来園し、発育・健康等についての相談をお受けします。
  - <保健師来園日>  
築港ちどり保育園 5月8日(火) 10時～11時  
玉原保育園 5月17日(木) 10時～11時

### 第26回いっしょにあそぼ!

- しっかり体を動かして親子でリフレッシュしましょう。アンパンマンも遊びに来るよ。
- 日時/5月10日(木) 10時～11時半
  - 場所/レクセセンター ミーティングホール
  - 内容/ふれあい遊び、エアージャンプなど
  - ※チラシを各支援センター、市民センター、保育園、幼稚園、児童館、すこやかセンター等に配布しています。

### 子育て広場(プレイルーム)へどうぞ!

- 毎週、水曜日に保育士が訪問しています。  
※5月2日はお休みです。
- 時間/10時半～11時半
  - 場所/すこやかセンター プレイルーム

### 機関紙配布について

機関紙”子育て支援センターだより”を、年に6回発行しています。各支援センター、保育園、幼稚園、各市民センター、すこやかセンター、児童館等で配布していますので、ご利用下さい。

- <<問合せ>>  
玉野市地域子育て支援センター  
玉原保育園 玉原2-7-41 ☎31-6192  
築港ちどり保育園 築港2-15-16 ☎21-3347  
子育て支援課 市役所内 ☎32-5554

### 親子の健康づくり☎31-3310

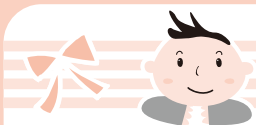
★印の行事は予約制 場所：すこやかセンター

日	曜日	事業名	時間
8	火	3歳児健診(20年11月生)	13時15分～14時
9	水	育児相談	10時～11時
10	木	★幼児の発達相談	9時～
11	金	乳児健診(23年6月生)	13時15分～14時
15	火	★幼児の発達相談	9時～
17	木	1歳6か月児健診(22年10月生)	13時15分～14時
23	水	らくらく離乳食教室	13時半～15時
28	月	★わんぱく教室	16時～17時
6/1	金	乳児健診(23年7月生)	13時15分～14時
6/4	月	★わんぱく教室	16時～17時
6/7	木	★幼児の発達相談	9時～

子育て

広告





# 子育て応援ページ



## 児童館だより ☎32-3778

### ●わくわくランド(巡回児童館)

■日時/5月18日(金) 10時~11時

■場所/山田市民センター

■内容/手遊び・新聞紙遊び・エアージャンプなど

参加自由

### ●にこにこタイム

■日時/5月11日(金) 10時半~11時半

■内容/手遊び・製作遊びなど

参加自由

### ●えほんの時間

■日時/5月2日(水)、9日(水)、16日(水)、23日(水)、30日(水) 10時半~

■対象/乳幼児親子

■内容/絵本や紙芝居などの読み聞かせをします。

参加自由

### ●将棋クラブ会員募集

将棋のルールを学び、将棋の楽しさを味わってみませんか。

■対象/小学生以上

■募集人員/先着4人

■期間/5月~平成25年3月  
月1回(日曜日)※9月を除く。  
初回5月27日(日)  
9時半~11時半

■申込方法/5月6日(日)9時から受付開始。(電話可)

※家族分のみのお申し込みを受け付けます。



### ●ボランティアとして

ちょボラ隊と一緒にボランティアについて考えよう。

■日時/5月26日(土) 10時半~11時半

■対象/小学生以上(親子での参加可)

■準備物/上靴

■申込方法/5月25日(金)までにお申し込みください。(電話可)



### ●マイ箸作り&そうめんを食べよう!

マイ箸(竹細工)を作って、みんなでそうめんを食べよう。

■日時/6月2日(土) 10時~11時半

■対象/小学生

(※1・2年生は保護者同伴)

■定員/先着20人

■参加費/150円

■準備物/手拭きタオル、上靴

■申込方法/5月13日(日)9時から受付開始(電話可)

※家族分のみのお申し込みを受け付けます。



### ●児童館設立10周年記念式典&イベント

■日時/6月30日(土) 10時~11時半  
(受付・開場9時半~)

■場所/レクセンター ミーティングホール

※当日は、児童館入口からお入りください。

■内容/

10時~ 10周年記念式典

10時半~ オープニング

記念イベント「福小介氏による

ローラー&ダンス腹話術SHOW」

※時空を超えたスーパーボイスパフォーマンスをお楽しみください。

■対象/0歳~18歳までの児童および保護者

■定員/先着200人(定員になり次第締め切ります)

■参加費/無料

■申込方法/5月12日(土)9時から受付開始(電話可)

※家族分のみのお申し込みを受け付けます。

※入場券が必要ですので、6月24日(日)までに必ず児童館へ取りに来てください。

休館日 3日(木)、4日(金)、5日(土)、7日(月)、14日(月)、18日(金)、21日(月)、28日(月)

### 水道修繕当番表

○東児・山田地区は  
 (有)コーサン商会  
 (☎66-5219)へ  
 ○期間は、月曜日朝8時から  
 翌週月曜日朝8時  
 ○都合により変更する場合があります  
 ■問合せ/水道課  
 ☎33-9666

### 玉野けいりん

開催案内と配当金 61#  
 ☎0180-998866  
 (レース実況)  
 ☎0180-998811  
 (2車単・3連単)  
 ☎0180-998812  
 (2枠複・2枠単・2車複・3連複・ワイド)  
 ※開催日が重なって、カレンダー  
 に特に記載がない場合は、全レース  
 併売です。

### 《人口の動き》

H24.4.1 現在 ※()内は前月比  
 (内訳)

- 世帯数 27,867 ( +30)
- 人口 64,288 ( -108)
- 男 31,311 ( -60)
- 女 32,977 ( -48)
- 出生 37人
- 死亡 64人
- 転入 276人
- 転出 363人
- その他 6人  
 (転出取消等)

### 各種相談

	日時	場所	問合せ
介護相談	平日 8時半～17時15分	社会福祉協議会	☎31-5601
心配ごと相談	毎週金曜日 13時半～15時半	社会福祉協議会	☎31-5601
身体障害者相談	毎週月曜日 (祝日除く) 10時～15時	すこやかセンター 障害者連絡交流室	☎32-3840
知的障害者(児)相談	毎週月曜日 (祝日除く) 10時～15時	NPO法人かもめ (宇野 1-30-11)	☎21-3758
男女共同参画の日常相談	水・祝日を除く 毎日 9時～16時	日の出 ふれあい会館	☎33-7867
青少年相談	平日 9時～17時	教育サポート センター	☎33-5115
学校問題相談	毎週水曜日 14時～17時15分	教育サポート センター	☎33-5115
精神保健福祉相談(予約制)	5月21日(月) 13時半～15時	こころの里	5月18日までに 備前保健所へ ☎086-272-3934
年金相談(予約制)	6月5日、19日、 26日(火) 10時～12時、 13時～15時	メルカ3階 ホール1 ※19日は東児 市民センター	5月1日から 岡山西年金事務所へ ☎086-214-6541
住宅無料相談会(予約制) リフォームなど	6月11日(月) 13時半～	水道庁舎1階 会議室	5月31日までに 都市計画課へ ☎32-5544
労務無料相談(予約制)	毎週水曜日 (第5水曜日を除く)	社会保険労士会 (岡山市北区野田 屋町 2-11-13)	前日までに社会 保険労務士会へ ☎086-226-0164

金	土
<p>🏥 原田内科クリニック 4                  (宇野) ☎31-1717                  🏥 山田外科医院                  (和田) ☎81-7197                  🏥 千葉歯科医院                  (和田) ☎81-0039                  🏠 平塚記念場外                  (GⅢ)～7日</p>	<p>🏥 海岸通りクリニック 5                  (宇野) ☎31-3400                  🏥 松田病院                  (和田) ☎81-7821                  🏥 東郷歯科医院                  (田井) ☎32-0220</p>
<p>🏠 市民法律相談 11                  (市役所1階市民相談室)                  13時～16時                  (予約制。5月1日から市                  民相談室へ) ☎32-5506</p>	<p>🏠 全プロ前橋場外 12                  (FⅡ)～13日</p>
<p>🏠 なやみごと相談 18                  (行政・人権相談)                  (市役所1階市民相談室)                  9時～12時 ☎32-5506                  🏠 別府記念場外                  (GⅢ)～21日</p>	<p>🏠 男女共同参画の                  法律相談 19                  (日の出ふれあい会館)                  13時～16時                  (予約制) ☎33-7867</p>
<p>25</p>	<p>🏠 宇都宮記念場外 26                  (GⅢ)～29日</p>
<p>6/1</p>	<p>🏠 西武園記念場外 6/2                  (GⅢ)～6月5日</p>
<p><b>市役所窓口業務延長日</b>                  住民票・税証明の発行等、                  取扱業務は限られます。                  ○窓口延長日/                  2日、9日、16日、23日、30日(水)                  17時15分～19時                  □日曜開庁/                  6日(日) 8時半～17時15分</p>	

定期的実施されている相談は欄外にまとめています。

カレンダー

カレンダーのページ

# 5月

休日当番医

(診療時間)

- 内科 9時～17時
- 外科 9時～17時
- 歯科 9時～12時

都合により、当番医が変更になる場合があります。

※小児救急医療電話相談  
#8000、又は 086-272-9939  
休日：18時～23時  
平日：19時～23時

市民病院情報コーナー

●脳ドック(要予約)

- 日時/毎週月曜日 10時～
- 場所/2階ドック室

●禁煙外来(要予約)

- 日時/毎週木曜日 14時～16時
- 場所/1階外来
- 問合せ/市民病院 ☎31-2101

日	月	火	水	木					
<p><b>納期のお知らせ</b></p> <p>固定資産税 (1期)納期限 5月1日 水道料金・下水道使用料 (1期)納期限 5月10日 軽自動車税 (全期)納期限 5月31日</p>		<p> (衛)ハチスイ (八浜町大崎) ☎51-1062 ～7日</p> <p> 桃太郎杯 (FI)～3日</p>	②	<p> 東条小児科医院 (迫間) ☎71-5110</p> <p> 大西病院 (田井) ☎33-9333</p> <p> 谷歯科医院 (宇野) ☎31-3500</p>					
<p> たなべ内科 (八浜町八浜) ☎51-3600</p> <p> 玉野市民病院 (宇野) ☎31-2101</p> <p> 仲田歯科医院 (築港) ☎21-2949</p>	⑥	<p> 常山工業(衛) (広岡) ☎71-1305 ～14日</p>	<p> 向日町S級場外 (FI)～10日</p>	⑧	<p> 糖尿病教室 (市民病院2階ドック控室) 13時半～15時</p>	⑨	<p> 相続・境界等財産の手続相談 (社会福祉協議会) 13時半～15時半 (予約制。☎31-5601)</p>	⑩	
<p> 油原医院 (和田) ☎81-8235</p> <p> 中谷外科病院 (田井) ☎31-2323</p> <p> 八浜駅前歯科医院 (八浜町大崎) ☎51-3551</p>	⑬	<p> 藤田設備 (日比) ☎81-0268 ～21日</p> <p> 深山つつじ賞 (FII)～16日 ※14日～16日[武雄記念] 10・11・12R併売</p>	⑭	⑮	<p> マタニティースクール(前期) (市民病院2階講堂) 13時半～15時半</p>	⑯	⑰		
<p> こやま医院 (八浜町見石) ☎51-3333</p> <p> 玉野三井病院 (玉) ☎31-4187</p> <p> 中村歯科医院 (日比) ☎81-8241</p>	⑳	<p> 杉本水道工業所 (用吉) ☎71-1248 ～28日</p>	㉑	<p> 法律相談 (社会福祉協議会) 10時～15時 (予約制。☎31-5601)</p>	㉒	<p> 糖尿病教室 (市民病院2階ドック控室) 13時半～15時</p> <p> 高知S級場外 (FI)～25日</p>	㉓	<p> 県中央児童相談 (教育サポートセンター) 10時～ ☎33-5115</p>	㉔
<p> せいきょう玉野診療所 (羽根崎町) ☎81-1696</p> <p> 玉野市民病院 (宇野) ☎31-2101</p> <p> 半井歯科医院 (築港) ☎21-2861</p>	㉗	<p> 井上住設 (八浜町八浜) ☎51-3325 ～6月4日</p>	㉘	㉙	⑳	㉑	㉒	㉓	㉔

※休日当番医の内科、外科、歯科をよくご確認ください。

- 内科
- 外科
- 歯科

KCT 番組表

アナログ13チャンネル  
デジタル312チャンネル

【問合せ】  
総合政策課 ☎32-5533

5月の放送スケジュール

- 9:30 たまのニュース
- 14:30 たまのニュース
- 15:30 再放送番組
- 19:30 たまのニュース
- 20:30 再放送番組
- 0:30 たまのニュース
- 1:30 再放送番組

★たまのニュース

KCTワイドで放送された玉野市の出来事をまとめて、前半と後半に分けて放送します。

★再放送番組

これまでに放送した市民チャンネルを放送します。

玉野市フェイスブック連動企画



# たまののびきごし

<http://www.facebook.com/tamanocity>

いいね! **335**人 (4月1日現在)



## 4月2日(月) 鉾立放課後児童クラブ開級式

ぽかぽかと春らしくなった昼下がり、鉾立小学校の放課後児童クラブで開級式がありました。

これは、お仕事などで、昼間家庭に保護者がいない子どもたちをお預かりする施設で、今回の開級により、市内すべての小学校で放課後児童クラブを実施することになりました。

昭和7年に建設され、今年80周年を迎える鉾立小学校の校舎。そこに作られたぴかぴかの教室。

みんなで考えたという「なかよしクラブ」の愛称どおり、仲よく楽しく過ごしてね。



## 4月1日(月) 深山さくらまつり

今年もみやま公園の桜、約7,000本が満開になりました。予定より咲くのが遅れ気味になったため、ボンボリ点灯も期間を延長。

満開直後に少し雨がふりましたが、皆さんの思いが届いたのか、あまり散ることなく見事に咲き誇っていました。

昼は春の陽気に包まれた桜を、夜はライトアップされた幻想的な桜を一目見ようと、みやま公園は大勢の花見客でにぎわいました。



## 編集後記

レクレーションのアリーナが4月1日にリニューアル! これら落としには、第33回市長杯争奪玉野市バドミントン大会が行われ、約100人が参加しました。すっかり春めいて、気候も良くなってきたので、広報担当も「運動をしようかな」と思う今日この頃です。



## 4月2日(月) はじめまして、新規採用職員です!

「やっと終わりだあー」耳を澄ませば本庁舎まで聞こえてきそうな彼らの声。

2日に新規採用職員への辞令交付式があり、翌日から渋川青年の家での宿泊研修が始まりました。

同施設での研修は5日までであり、嵐(が来る前)の海に漕ぎ出したカッターを皮切りに、接遇やAED研修、地方自治制度の勉強など、ぎっしり詰まったスケジュールを乗り切りました。

まだまだスタートを切ったばかり。市民の皆さんのために、頑張っていきますよ。



## 4月2日(月) 教育サポートセンター開所式

2日、玉野市総合運動公園内にある教育サポートセンターで開所式が行われました。

当日は天候にも恵まれ、絶好の開所式日和(?)。

この施設開所の目的は、青少年育成センターの機能を充実させることで、「青少年育成センター」「教育支援室」「適応指導教室(わかば教室)」を一つに統合し、不登校児童への通室指導や、教育相談などに取り組んでいます。

■所在地/玉原3-17-2  
■問合せ/☎32-5115



## 3月25日(日) 胸上小学校石島分校休校式

121年の歴史を誇る胸上小学校石島分校が、唯一の児童、土手大輔君の卒業をもって休校しました。

式典には、かつての職員や、卒業生など多くの関係者が参加。

分校の歴史を振り返るスライドや、勉強した教室を眺めながら、「懐かしいー」と当時のことを思い出されている方もいたようです。

土手君はあいさつの中で、「石島分校は僕たちの心の中に生き続けています。大人になっても石島分校のことを忘れません。」と、石島分校への熱い思いを述べました。



発行・編集

岡山県玉野市政策部総合政策課 〒706-8510 岡山県玉野市宇野1-27-1  
TEL 0863 (32) 5533 FAX 0863 (32) 5507  
<http://www.city.tamano.okayama.jp> / Eメール kouhou@city.tamano.okayama.jp



玉野市の広報紙は環境にやさしい大豆インキを使用しています