

広報

# たまの 11

2012  
No.1143



ヒーローも二服。

## 目次

- P2 議会基本条例制定へ
- P4 玉野の財政事情
- P8 イベント情報
- P12 講座・講演
- P14 募集
- P17 掲示板
- P18 宇野港周辺イベント
- P20 公共施設等標高表示一覧
- P22 お宝たまの印
- P23 掲示板
- P29 健康のページ
- P31 文化センターガイド
- P32 子育て応援ページ
- P34 カレンダーのページ
- P36 たまののできごと

東見ライダー8「uz」に現る  
〔2012年10月12日撮影〕

詳しくは、p8・18・36へ

# 条例制定へ

ー パブリックコメント募集 ー



改革をもっと前へ

議会改革特別委員会

地方分権が進み、自治体の権限が拡大する中、市民の多様な意思を市政に反映させるため、市議会の役割が重要となってきました。このため、より公正、透明な議会づくりを目指し、議会基本条例の制定に向け取り組んでいます。

玉野市議会では、「市民に開かれた議会」を目指して、議会改革をさらに継続、発展させていくため、昨年6月に議会改革特別委員会を設置し、議会基本条例の制定に取り組んできました。

議会改革特別委員会では、20回以上にも及ぶ議論の末「議会基本条例」の原案を作成、本年6月の全議員による議員全員協議会、委員会での更なる検討を経て、このたび素案がまとまりました。



議員全員協議会

今後、パブリックコメントで市民の皆さまから寄せられたご意見をもとに、さらに協議し、今年度中に議会基本条例を制定したいと考えています。

# 議会基本

## ◇賛否の公表(第5条)

・議決責任の観点から各議員の議案に対する賛否を、原則公表します。

## ◇情報公開及び市民参加(第8条)

・市民への説明責任を果たすため、議会活動の情報を積極的に公開します。

## ◇議会報告会等の開催(第9条)

・市民への議会報告会を市内各地で開催します。  
・現在、報告会の手法について、議会改革特別委員会で協議しています。

## 「議会基本条例」素案の主な内容

## ◇反問権の付与(第10条)

・本会議・委員会において、議員からの質問・質疑に対し、論点を明確にするため、市長等が質問を返すことができるようになります。

## ◇議会広報の充実(第22条)

・多くの市民に議会と市政に関心を持ってもらえるよう、議会広報を充実します。

※基本条例素案の全文は、今月号の「市議会だより」に掲載しています。  
※閲覧場所では、解説付きの基本条例素案もご覧いただけます。

### 【閲覧場所】

- ・市役所本庁舎(2階「情報公開室」、4階「議会事務局」)
- ・行政情報コーナー(各市民センター、図書館、すてやかセンター、ミネルビ)
- ・市ホームページ  
<http://www.city.tamano.okayama.jp/seisaku/public/index.htm>
- ・市議会ホームページ  
<http://www.city.tamano.okayama.jp/gikai/index.htm>



## 「議会基本条例」素案 パブリックコメント募集

市民に開かれた議会を目指して・・・

【募集期間】

11月1日(木)～12月26日(水)

【提出方法】

意見書(様式自由)に住所・氏名・電話番号を記入の上、郵便・ファックス・Eメールでお送りください。

【提出先・問合せ】

〒706・8510

宇野1・27・1

議会事務局

☎ 32・5566

☎ 31・1909

Eメール

[gikai@city.tamano.okayama.jp](mailto:gikai@city.tamano.okayama.jp)

【その他】

いただいたご意見は、内容を取りまとめ、市議会の考え方を付して市議会ホームページで公表します。住所・氏名の公表、個別の回答はいたしません。

住所・氏名等が記載されていない場合や、電話・口頭でのご意見はお受けできません。

議会事務局

巻頭特集

玉野の財政

イベント情報

講座講演

募集

掲示板

トピックス

標高マップ

お宝たまの印

健康

文化センター

子育て

カレンダー



教えて!

—平成23年度決算—

# 玉野の財政事情



財政課 主事  
藤原 雅彦 さん

では、平成23年度に入ってきたお金と使ったお金を見ていきながら玉野市の財政事情について紹介します。

玉野市の財政事情について教えてくださいー!



景気が悪いって言われているけど、玉野市は大丈夫なのかしら?..



単年度で見ると赤字になってしまいますが、前年度からの繰越金などがあるのです、すぐに大変な状況になるわけではありません。

6億3000万円の赤字って大丈夫!?

しかし、長引く景気の低迷による収入減や医療費・生活保護費などの支出増により、今後も厳しい状況が予想されます。

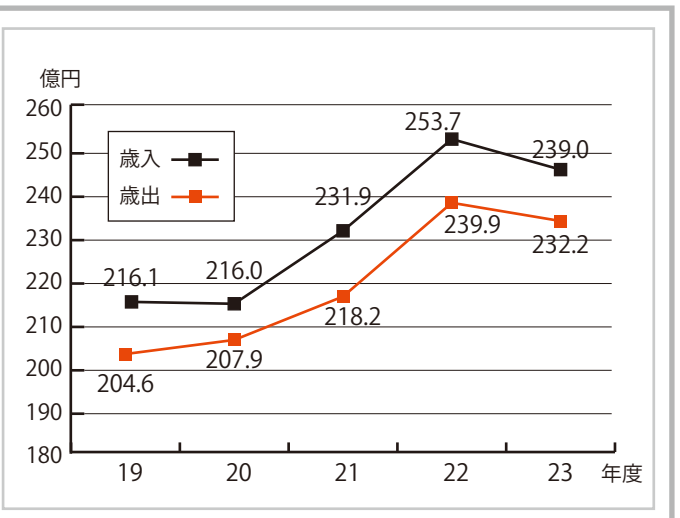
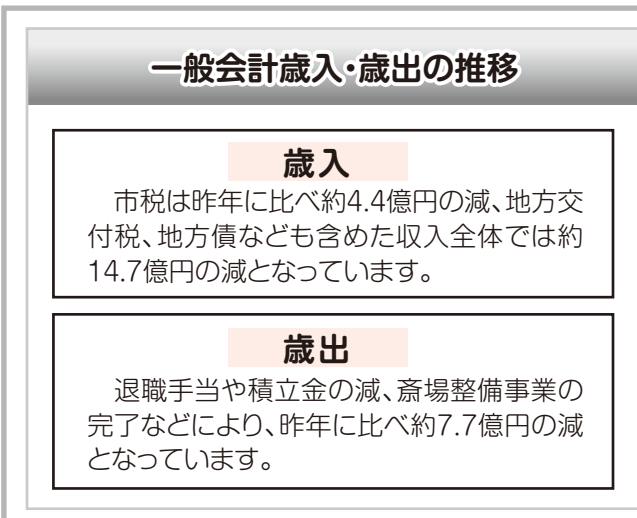
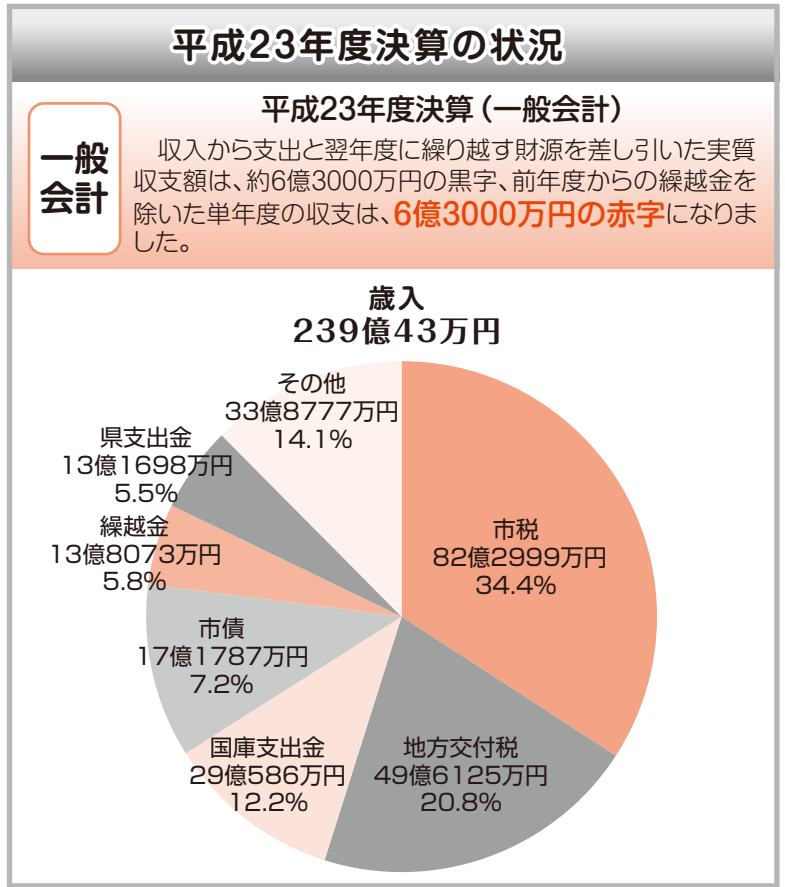
### 歳入の不安

○税収が増えない

### 歳出の不安

○福祉・医療費が増える

玉野市



※数値は項目ごとに四捨五入しているため、合計が一致しない場合があります。

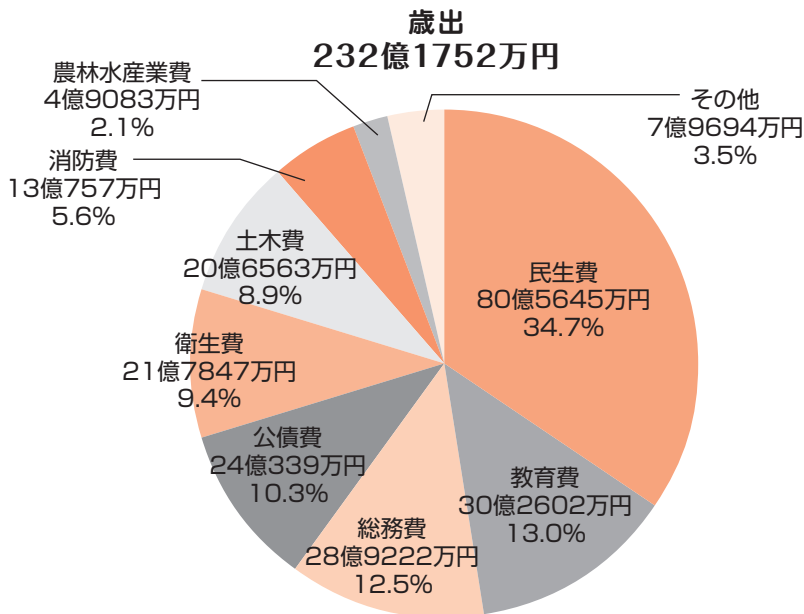
**主要事業**

次に、具体的にどんなことにお金を使ったのか見てみましょう。  
平成23年度は、小学校の建設、小学校施設の耐震化事業などを実施しました。



**平成23年度はこんなことにお金を使いました**

・【 】内は歳出全体に占める割合  
◆は平成23年度に実施した主な事業



**民生費【34.7%】**

高齢者、障害者、児童の福祉などに  
80億5645万円

- ◆保育所の運営 12億2630万円
- ◆子ども手当の支給 10億1830万円
- ◆障害福祉サービス等の給付費 6億9190万円
- ◆医療費の助成 3億4915万円



<p><b>教育費【13.0%】</b></p> <p>学校の管理運営や整備などに 30億2602万円</p> <ul style="list-style-type: none"> <li>◆田井、玉小学校校舎建設 7億6364万円</li> <li>◆レクセセンターの整備 7158万円</li> <li>◆小学校校舎の耐震化 3486万円</li> </ul> 	<p><b>総務費【12.5%】</b></p> <p>協働のまちづくり、市役所の管理事務などに 28億9222万円</p> <ul style="list-style-type: none"> <li>◆財政調整基金へ積立（貯金） 6億5272万円</li> <li>◆シーバスの運営 6098万円</li> <li>◆市議会議員選挙事務 3276万円</li> </ul> 
<p><b>公債費【10.3%】</b></p> <p>借りたお金の返済に 24億339万円</p> 	<p><b>衛生費【9.4%】</b></p> <p>健康管理やごみ、し尿の処理などに 21億7847万円</p> <ul style="list-style-type: none"> <li>◆予防接種、各種検診、健康診査 2億8891万円</li> <li>◆ごみ収集 1億6850万円</li> <li>◆ごみ焼却 1億2373万円</li> <li>◆粗大ごみ破碎 6961万円</li> </ul>
<p><b>土木費【8.9%】</b></p> <p>道路、公園、公営住宅の整備などに 20億6563万円</p> <ul style="list-style-type: none"> <li>◆公園の整備・管理 1億4416万円</li> <li>◆道路の維持管理 1億3458万円</li> <li>◆道路の新設・改良 9251万円</li> <li>◆市有住宅整備（和田） 4789万円</li> </ul>	<p><b>消防費【5.6%】</b></p> <p>消防や救急業務、防災対策などに 13億757万円</p> <ul style="list-style-type: none"> <li>◆消防指令台更新 1億8144万円</li> <li>◆消防ポンプ自動車更新 3355万円</li> <li>◆消防救急無線デジタル化 3075万円</li> <li>◆消防団消防ポンプ自動車更新 1995万円</li> </ul>
<p><b>農林水産業費【2.1%】</b></p> <p>農道の管理やため池の改良などに 4億9083万円</p> <ul style="list-style-type: none"> <li>◆農林漁業融資償還助成 1億3306万円</li> <li>◆農業水路の改良 3236万円</li> <li>◆ため池の改良 2409万円</li> <li>◆農道の修繕、新設工事 1926万円</li> </ul>	

※1万円未満は四捨五入

## 特別会計・企業会計

一般会計以外に特別会計と企業会計があります。特別会計・企業会計は、それぞれ特定の目的のために設けられています。

### 特別会計

国民健康保険や介護保険など、個別にした方が分かりやすいものを、事業ごとに細かく分けて管理しています。玉野市には競輪や海洋博物館の会計があるのが特徴です。

(単位：億円)

	収入	支出	差引
合計	280.1	272.2	7.9
国民健康保険	79.8	75.4	4.4
競輪	133.0	130.5	2.5
海洋博物館	0.6	0.6	0
介護保険	57.4	57.1	0.3



財政課 係長  
清山 智保 さん

特別会計は、一般会計で処理すると内容が分かりにくくなってしまうような特定の事業を分けて経理するために設けられている会計です。原則として、特別会計を持つ事業はその事業収入で支出をまかないます。

どうしてこんなに分かれていんですか？



### 企業会計

(単位：億円)

	収入	支出
病院	23.4	24.8
水道	16.8	19.7
下水道	42.3	49.0

収支不足は、現金支出を伴わない減価償却費など、内部に留保されている資金で補てんします。

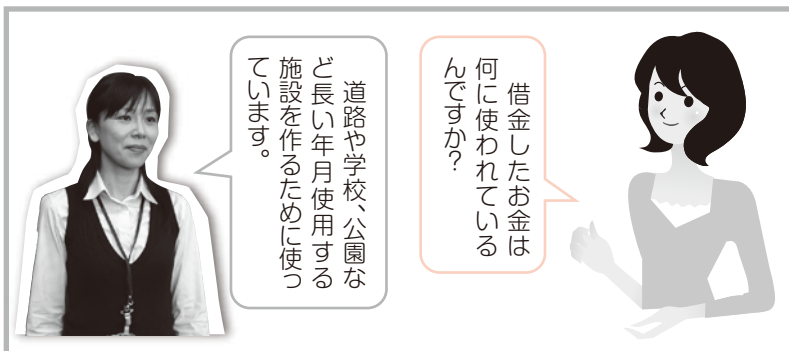


企業会計は、法律で利益をあげることが認められています。玉野市には市民病院、水道、下水道の3つの会計があり、道の3つの会計が原則です。

## 市債（借金） ～なんで借金するの？～



そっなんだ。でも、なんで借金しなくちゃいけないのかな？

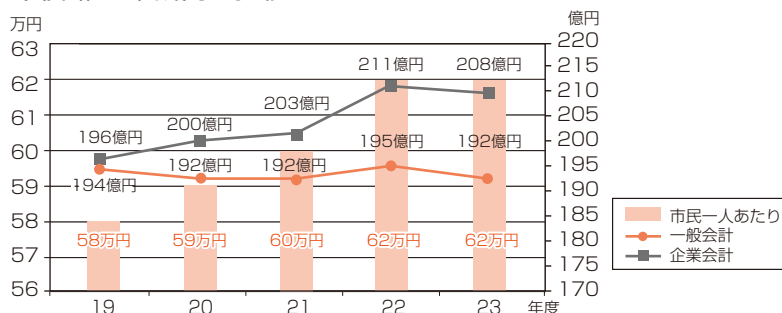


道路や学校、公園など長い年月使用する施設を作るために使っています。

借金したお金は何に使われているんですか？



### 市債（借金）残高の推移 (金額は各年度末現在)



※1人当たりの金額については、各年度末(平成24年3月31日現在:64,288人)の人口で計算しています。

※数値は表示単位未満を四捨五入しているため、合計金額などが一致しない場合があります。

建設した時の市民が全てを負担するのではなく、建設後に利用する市民にも借金の返済という形で少しずつ公平に負担してもらったためです。



## 基金(貯金)

特定の事業を行ったり、財源が不足したりするときに使う市の貯金  
●現在高 25億2522万円(うち財政調整基金※ 21億6403万円)

※財源不足や災害時などに使われる市の貯金。

## 財政健全化法による財政指標 ～玉野市の財政は大丈夫？～

玉野の財政



財政課 主任  
鴨田 光一さん

財政破綻を未然に防ぐために健全化判断比率という指標があつて、基準値以上になると「財政健全化計画」などを策定し、財政状況の改善に向けた取り組みを行わなければなりません。

### 4つの指標【いずれも低いほど良い】

- 実質赤字比率**…市の財政規模に対する一般会計等の赤字の割合
- 連結実質赤字比率**…市の財政規模に対する全会計の赤字の割合
- 実質公債費比率**…市の財政規模に対する負債返済の割合。
- 将来負担比率**…市の財政規模に対する市が将来支払う可能性がある負債の割合。

玉野市の財政は大丈夫なんですか？



玉野市の健全化判断比率は、全ての指標が基準内です。

### ■健全化判断比率

(単位%)

財政指標	玉野市	早期健全化基準	財政再生基準
実質赤字比率	—	12.82	20.00
連結実質赤字比率	—	17.82	30.00
実質公債費比率	8.6	25.0	35.0
将来負担比率	63.6	350.0	

※玉野市は黒字のため、(—)で表示しています。



最後に財政状況について見てみましょう。

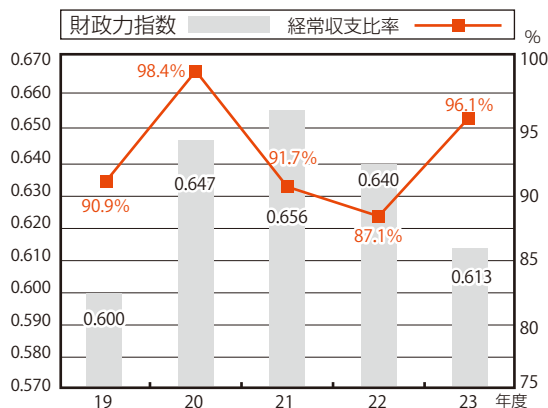


比率で見るとそのように見えますが、財政状況を詳しくみるとまだまだ厳しい状況が続いています。

じゃあ、玉野市の財政は安心できることなんですね。



## 指標で見る財政状況



経常収支比率は96.1%と非常に高い状態であり、自由に使えるお金が3.9%しかありません。依然として余裕のある状態ではありません。



今後、税の増収も、入金の増加も見込めず、この状況を打開するためには、将来の財政運営を見直し、削減が必要ですね。

### 用語説明

**経常収支比率**：財政の柔軟性を示す指標。市税などの経常的な収入が、人件費や公債費など毎年決まって支払わなければならない経費にどれだけ使われたかを示したものです。この数値が高いほど余裕のない財政運営をしていることになります。【低いほど良い】

**財政力指数**：地方公共団体の豊かさを表す指標。標準的な行政活動に必要な財源をどれだけ自力で調達できているかを示したものです。この数値が「1」を超えて、高いほど裕福な団体と言えます。【高いほど良い】

■問合せ／財政課 ☎32-5503

◆ イベント情報 ◆

地域のイベント

第19回鳥人幸吉まちづくりフェア  
in Hachihama.

- 日時／11月11日(日) 10時～15時
- 場所／八浜中学校
- 内容／八浜町並み保存パネル展、ミニSL、ビンゴゲーム、お茶席、鼓隊演奏、紙芝居、模擬店など。



- 主催／(社) 玉野市観光協会・櫻屋幸吉保存会
- 問合せ／(社) 玉野市観光協会 ☎21-3486

ふれあいフェスティバル  
in T.O.J.I開催!

楽しいイベントやフリーマーケットなど盛りだくさんのイベントです。  
今年もご当地ヒーローの東児ライダー8がパワーアップして登場します!



- 日時／11月4日(日) 9時半～16時
- 場所／上山坂公園
- 内容／ビンゴ大会、早押しクイズ、フリーマーケット、ヒーローショーなど
- 問合せ／東児商店会  
(岡山南商工会東児支所内) ☎41-1334

イベント情報

ミネルバイイベント案内

玉野市ビデオ作品発表会

■日時／11月25日(日) 13時～15時

■運営／玉野ビデオクラブ

■定員／120人

■屋下りのダンスパーティー

■日時／12月2日(日) 14時～16時40分

■演奏者／グローブ・ユニティ・ジャズ・オーケストラ

■定員／100人

■共通

◆場所／ミネルバ(和田4・7・1)

◆参加費／無料

◆問合せ／ミネルバ(生涯学習センター)

☎83・9200

2012  
市民コンサート

■サロンコンサート

■日時／12月2日(日) 14時開演(13時半開場)

■場所／玉野市文化会館(築港1・10・10)

■出演者／小野文子(ピアノ)、片岡祥子(ピアノ)、岡響木管五重奏団フル・フォーレ

■プログラム／ショパン・

ワルツ、幻想即興曲 他

■入場料／1500円(お茶付き) 全席自由

■チケット販売／文化センター、各市民センター

■主催／市民コンサート実行委員会

■第17回玉野合唱祭

詳しくは19ページをご覧ください。

◆問合せ／市民コンサート実行委員会事務局(文化センター内)

☎31・3711

第13回  
渋川青年の家まつり

毎年恒例の渋川青年の家まつり開催!

■日時／11月4日(日) 10時～14時

■場所／渋川青年の家

■内容／ふれあいコンサート、キッズコーナー、クラフトコーナー、作品展示コーナー、チビリンピック、屋台、大抽選会

■問合せ／渋川青年の家

☎81・8039

ふれあいの  
まちづくりバザー

地域の環境整備や障害者福祉サービスの向上などのために、チャリティーバザーを開催します。

売り上げの一部を東日本大震災の復興支援金として寄付させていただきます。ご家庭で眠っている品物などがありませんか、ご連絡ください。受け取りに伺います。

■日時／11月11日(日) 10時～15時

■場所／レクレセンター

■問合せ／ふれあいのまちづくりバザー実行委員会(のぞみ園内)

☎71・0110





イベント情報

■日時/11月9日(金)~11日(日)10時~18時

■場所/ショッピングモールメルカ  
(セントラルコート、たまのミュージアム)

入場無料

第2回

# ま 玉野 んが 4 祭 2012

## 有名4コマまんが大集合!

ののちゃん、カンちゃん、コボちゃん、アサテくん ほか多数



## 巨大4コマ制作大作戦



## その他イベント盛りだくさん!

オリジナル4コマ  
募集&展示

応募者には  
参加賞  
プレゼント  
優秀作品には  
豪華賞品!



ののちゃん  
スタンプラリー

完走で  
オリジナル  
グッズ  
プレゼント

■問合せ/たまの企画  
☎31-2170

詳しくは▷

## 第6回元気が一番!まつり&雑穀フェスタ

日時/11月18日(日)10時~15時半

場所/すこやかセンター

シーバス・乗合タク  
シーでご来場の方に、  
オリジナルグッズ  
プレゼント!!



### 👏 ゲームイベント

- 骨も元気が一番!骨粗しょう症検診体験
- あなたの健康をチェック!各種測定
- 健康・お薬・食品クイズ
- 医療・介護・歯科なやみごと相談
- 作品・手作品、食品等の展示&販売

### 👏 ステージイベント

- 8020表彰式& 歯科保健図画ポスター入賞者表彰式
- バルーンアートショー&教室
- みんなで健康づくり!3B体操

元気が一番!講演会  
こけ枝の『ほのぼの健康術』  
13時半~14時45分



講師: 桂こけ枝さん

### 👏 屋外イベント

- ARUKU!健康ウォーク
- とれたて地元野菜のトラック市
- 元気が一番!食のテント村
- 玉野商業高校オリジナル「あなご焼きそば」
- 雑穀もちつき大会

### 🌾 「雑穀レシピコンテスト」 最終審査開催!

皆さんの最終審査レシピ  
「試食・投票」でグランプリ  
が決定!!

試食・投票  
11時スタート  
100食限定

雑穀ポン菓子、雑穀もち、すいとんの「ウェルカムぐるめサービス」もあります!!  
※なくなり次第終了します。



詳しくは、イベント前日(11/17)の朝刊紙折り込みチラシをご覧ください!!

主催/元気が一番!まつり実行委員会 共催/玉野市雑穀生産振興研究会

■問合せ/すこやかセンター ☎31-3310



# 知的推理 ゲーム大会

全国予選大会in玉野競輪

予選大会上位者には  
**クオカードを進呈!**



**上位5組は全国大会に参加!**

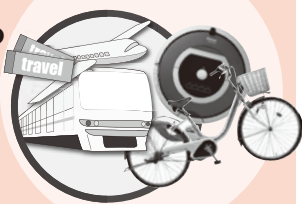
予選大会での的中ポイント上位5組は平成25年3月23日(土)に実施の日本選手権競輪のレース予想へ進みます。

全国大会優勝者には

**20万円分の  
旅行券**

賞品総額

**100万円!!**



## 日程

**1回目** 11月21日(水)・\*22日(木)・\*23日(金・祝)

**2回目** 12月18日(火)・19日(水)・20日(木)

※11/22日・23日は競輪場舞台裏見学ツアー開催

各回1日  
計2日間まで  
参加OK

## 知的推理ゲームとは?

競輪レースを対象に男女1組のチームが競輪レース上位1・2着を予想して的中ポイントで競います。

- ルール** 指定された大会期間のうち、2日間に参加していただきます。参加された日の指定レースのうち3レースにて競います。2日間(3レース×2日)の計6レースの的中ポイントで勝敗が決定。
- 参加資格** 20歳以上の男女ペアで合計年齢が100歳以上
- 対象レース** 2日間の参加が必須になります。開催日程から各回それぞれ1日ずつ選んでください。指定されたレースの中から3レースを選んでください。
- 対象車券** 2車複(車番2連勝複式)  
着順に関わらず1着と2着を的中させる車券です。
- 必要なモノ** 車券購入費1,000円(1組2,000円)  
※1日2,000円×2日分 計4,000円
- 成績発表** 成績上位ペアは「知的推理ゲーム大会」特設サイトにて、チーム名でのランキングを発表!

初心者でも安心!  
当日は競輪  
ガイダンス開催

- 申込方法** 申込用紙に必要事項を記入の上、ファックスいただくか、電話でお申し込みください。
- ※申込用紙は知的推理ゲームホームページからダウンロードできます。
- 締切** / 11月14日(水)
- 申込み・問合せ** / 競輪事業課 ☎31-5281 FAX31-9273

申込用紙  
詳しくは

知的推理ゲーム

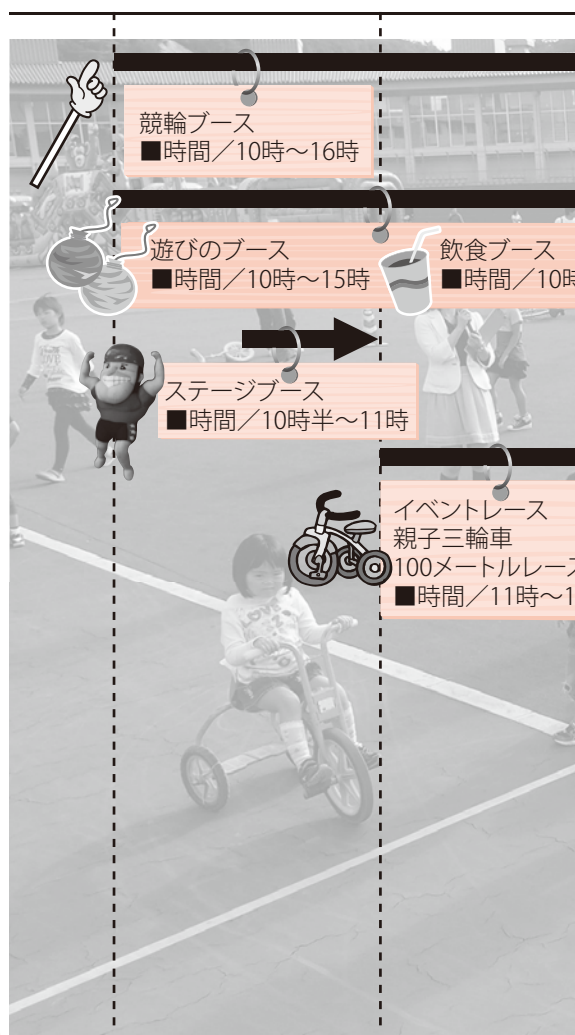


## 競輪ブース

- 内容** / 競輪塾(競輪の説明、競輪選手の指導によるコマなし自転車の乗り方講習)
- 申込み** / 事前に電話でお申し込みください。
- 対象** / 保育園・幼稚園・小学校低学年
- 定員** / 先着15人
- 申込み・問合せ** / 競輪事業課 ☎31-5281
- ※各自自転車とヘルメットをお持ちください。
- ※自転車のセッティング相談会、競輪選手との交流もあります。

10:00

11:00



## イベントレース

- 内容** / 親子三輪車  
100メートルレース
- 申込み** / 当日会場にて受付  
(10時半~)
- 定員** / 先着20組  
(子ども20人、  
大人20人)



## おもしろ 自転車に乗ろう

- 申込み** / 当日会場  
にて受付  
(12時~)

◆◆ 講座・講演 ◆◆

# たまの地域人づくり大学

## 知って得するコース 外国から見た日本の看護・介護現場

インドネシアから来日し、介護福祉士資格取得を目指して市内特別養護老人ホームで働いている講師と“日本の介護”についてディスカッションします。



- 日時／12月2日(日) 10時～11時半
- 講師／ヘリ・スギマル・フィリアンティニンシさん
- 定員／先着30人
- 申込期間／11月4日(日) 9時～29日(木) 17時



## コミュニティ・ビジネスコース コミュニティ・ビジネス事例 「住民が幸せを感じる地域社会」

- 日時／11月18日(日) 13時半～15時半
  - 講師／加藤せい子さん  
(NPO法人吉備野工房ちみち理事長)
  - 定員／先着60人
  - 締切／11月15日(木) 17時
- ※午前中は備前県民局協働出前事業として、NPO法人吉備野工房ちみちの研究者によるワークショップもあります。詳しくは、本ページ中段をご覧ください。



講座・講演

### 共通

- ◆場所／文化センター(ノルディックウォークを除く)
- ◆申込方法／所定の受講申込用紙(FAX可)、電子申請で受け付けます。
- ※電話での申込は受け付けていません。
- ※市内在住・在勤(学)の人ならどなたでも受講可能です。
- ◆申込み・問合せ／中央公民館(文化センター内)  
☎31-3711 Fax 31-5250

## 企画/パラダイス玉野(たまの地域人づくり大学連携) 第8回深出でノルディックウォークを楽しもう!

- 日時／11月23日(金・祝)  
9時半～14時(受付9時から) ※雨天中止
  - 場所／みやま公園 自由広場
  - 定員／先着30人
  - 参加費／1,000円(ポールレンタル料等込)
- ※ポールをお持ちの場合は500円  
※昼食は各自用意



「みんなでつくろう『たまの地域マップ』と題して、協働に関するワークショップ(体験型研修)を開催します。私たちの住む玉野市について、みんなでわいわい話をしながら地図をつくってみませんか。

■日時／11月18日(日) 9時半～12時半

■場所／文化センター 第1研修室

■講師／NPO法人吉備野工房ちみち 阿部 典子氏

■締切／11月9日(金)

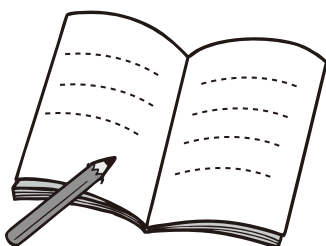
■定員／30人

■対象／小学5年生以上

※13時半からのたまの地域人づくり大学もぜひご参加ください。詳しくは、本ページ右上欄をご覧ください。



みんなで玉野の地図  
をつくってみませんか



- 参加費／無料
- 主催／備前県民局・玉野市
- 問合せ／協働推進課  
☎32・5567
- 日時／11月19日(月) 13時半～15時
- 場所／八浜市民センター
- 申込方法／玉野市地域包括支援センターへ電話で予約をしてください。
- 問合せ／玉野市地域包括支援センター  
☎33・6600
- 長寿介護課  
☎32・5534

### 認知症サポーター 養成講座

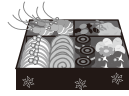
認知症の正しい知識や認知症の人への接し方について一緒に考えてみませんか?

## 中央公民館 クリスマス・迎春講座



### クリスマスケーキづくり (ケース付)

- 日時/12月16日(日) 9時半~12時半
  - 講師/丸岳 麗子 氏
  - 受講料/500円(材料費1,600円が別途必要)
  - 定員/16人
  - 準備物/ふきん、三角巾、エプロン
- ※ハンドミキサーをお持ちの人はご持参ください。



### おせち料理づくり

- 日時/12月22日(土) 9時半~12時半
- 講師/京都の老舗料亭「菊の井」  
副料理長 林 亮平 氏
- 受講料/500円(材料費1,600円が別途必要)
- 定員/28人
- 準備物/ふきん、三角巾、エプロン、持ち帰り用の容器(20cm角の容器)

#### 【共通】

- ◆場所/文化センター 料理実習室
- ◆申込期間/11月1日(木)~22日(木) ※最終日当日消印有効
- ◆申込方法/往復はがきにてお願いします。  
※往復はがき1枚につき1名1講座とします。※定員を超えた場合は抽選。
- ◆申込み・問合せ/中央公民館(文化センター内) 宇野2-1-12 ☎31-3711



☎32・1104  
○玉野市社会福祉協議会

☎070・5042・9253  
○高齢者・障がい者権利擁護ネットワーク懇談会

※予約不要

■相談窓口・問合せ/

学校 五嶋 幹雄 氏

■受講料/無料

■場所/玉野総合医療専門

研修室

■日時/11月17日(土) 13時

~14時

■場所/レクレセンター

成年後見制度についてわかりやすくご説明します。

#### 成年後見制度入門 (基礎)講座

#### 人権教育課題別研修 講座参加者募集

身近な人権問題を分かりやすく勉強します。

■日時・内容/11月15日(木) 15時~16時50分

子どもたちを被害者にも加害者にもしないために「被害後を生きる」とは

■場所/産業振興ビル 3階 展示会議室

■講師/NPO法人おかもま犯罪被害者サポート・ファミリーズ 市原 千代子氏

■対象/市内在住・在勤の20歳以上の人

■定員/先着20人程度

■申込方法/電話でお申し込みください。

■締切/11月9日(金)

■申込み・問合せ/教育サポートセンター

☎33・5115

#### ミネルバ講座案内

インターネット講座(Ⅱ)

■日時/12月14日(金)~16日(日) 9時半~11時半(全3回)

■場所/ミネルバ

■講師/岡部 成行 氏

#### 広告



和田4・7・1  
☎83・9200

■定員/15人  
■受講料/2000円  
■申込方法/ミネルバ窓口(はがき持参)、または往復はがきでお申し込みください。  
※詳しくは、案内チラシをご覧ください。  
■問合せ/ミネルバ(生涯学習センター)  
〒706・0021

◆◆ 募集 ◆◆

第37回高齢者・障がい者  
なんでも相談会 in 玉野

弁護士、社会福祉士等の  
専門家が質問や相談をお受  
けします。

■日時／11月17日(土) 10時  
～15時

■場所／レクレセンター  
ミーティングホール

■相談方法／来場、電話

■相談料／無料

※予約不要

■問合せ・相談窓口／

高齢者・障がい者権利擁護  
ネットワーク懇談会

☎070・5042・9253

玉野市社会福祉協議会

☎32・1104

生涯学習人材バンク  
登録者募集

文化・芸術・レクリエーショ  
ン活動の優れた知識・技能  
をお持ちの方、人材バンク  
に登録して市民の生涯学習  
のお手伝いをしませんか？

■条件／市内に在住、在学・  
在勤の20歳以上の人

■申込方法／ミネルバ、各  
市民センターにある登録申

込書をミネルバへ提出して  
ください(郵送可)。

市民病院職員募集

今回から全募集職種で  
一般教養試験を廃止しました!

職種	採用予定 人員	年齢要件	資格要件
助産師 看護師	5人 程度	昭和42年4月 2日以降に生 まれた人	助産師免許・看 護師免許を有 する人
理学 療法士	1人	昭和47年4月 2日以降に生 まれた人	理学療法士免 許を有する人

※資格要件は、平成25年3月末までに卒業・  
資格取得見込みの人を含む。

※詳しくは、受験案内をご覧ください。

■申込期間／11月1日(木)～22日(木)

■試験日／12月4日(火)

※受験案内は、次の場所で配付しています。  
市民病院、市役所総合案内、文化センター、  
各市民センター

■申込み・問合せ／

市民病院事務部 ☎31-2101

※募集内容は、市及び病院ホームページにも  
掲載しています。

講師・指導者をお探しの人に  
人材バンクから講師を呼  
んでみませんか？

■条件／市内に在住・在勤  
している者が属している団  
体(3人以上)

共通

◆申込み・問合せ／ミネル  
バ(生涯学習センター)

☎706・0021

和田4・7・1

☎83・9200

詳しくは、市ホームペー  
ジ内で「人材バンク」とキー  
ワード検索。

畳の縁を使ったバッグ作り

■日時／11月29日(木) 9時  
半～12時

■場所／リサイクルプラザ  
講師／玉野市消費生活問  
題研究協議会

■定員／10人

※定員を超えた場合は抽選

■参加費／2000円

■準備物／裁縫道具

■申込方法／往復はがき、  
ファックス、Eメールのいず  
れかで、講座名・住所・氏名・  
電話番号を記入の上、リサ  
イクルプラザへ送付してく  
ださい。

■締切／11月15日(木)消印有



効。11月22日(木)までに受講  
の可否を通知します。

■申込み・問合せ／リサイ  
クルプラザ

☎33・7377

☎706・0141

樋ヶ原3072・1

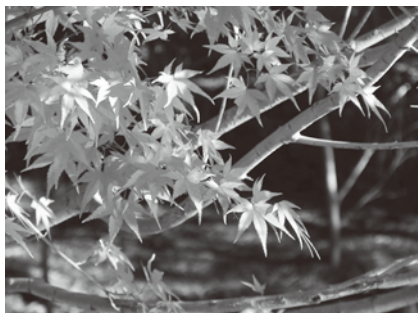
Eメール tamano-recycle

plaza@iris.ocn.ne.jp

広告

募  
集

### 紅葉ウォーク in 小豆島 参加者募集



- 日時／11月26日(月) 8時出発
- 集合場所／レクレセンター玄関前
- コース／香川県小豆島「寒霞溪」周辺他
- 定員／先着120人
- 参加費／6,500円(バス・フェリー・弁当代含む)
- 申込受付／11月8日(木) 15時～  
※1人で2名までの申し込みができます。
- 申込方法／参加費を添えてレクレセンター窓口で直接お申し込みください。
- 申込み・問合せ／玉野市スポーツ振興財団(レクレセンター内)  
☎32-3709

### たまの山・海・美 「王子が岳」ウォーキングツアー 参加者募集



- 日時／11月25日(日) 10時～14時(予定)
- 集合場所／渋川マリン水族館
- コース／  
渋川海岸・出発 → 矢出山 → ニコニコ岩 → 新割山(昼食)→備前焼王子窯(見学)→ 渋川海岸・解散
- 定員／先着40人  
※歩きやすい服装でご参加ください。
- 参加費／1,000円(記念品・損害保険料等含む)  
※昼食は各自でご用意ください
- 申込方法／電話でお申し込みください。
- 締切／11月16日(金)
- 申込み・問合せ／(社)玉野市観光協会  
☎21-3486

募  
集

「玉野市ごみ分別収集  
カレンダー」へ広告を  
掲載しませんか

このカレンダーは、全戸へ配布し、各家庭などで1年間のごみ出しに活用されています。企業PRなど、ぜひご検討ください。

■仕様／B3判 片面カラー印刷

■作成部数／32000枚(予定)

■掲載位置／カレンダー掲載面下段

■広告枠数／8枠  
※定数を超えた場合は抽選

■規格／  
1枠(縦約6cm×横約8cm)

■広告掲載料／  
1枠 35000円

■広告の要件／市民生活に関連したもので、公序良俗に反しないものなど

■募集期間／11月1日(木)～30日(金)

■申込み／所定の申込書に広告デザインのわかるものを添えて環境保全課へ提出してください。

申込書は、環境保全課、市ホームページで配布しています。

■問合せ／環境保全課

☎32・5520

広告

# 玉野市乗合タクシー

採用者1名に  
**5,000円相当の  
記念品**をプレゼント

(同一名の応募者多数の場合は抽選)

# 愛称募集

シーバスに加え今年7月から運行している乗合タクシーについて、市民の皆さんに親しまれ、より多くの人に利用していただける愛称を募集します。  
ふるってご応募ください!

応募  
締切

**11月22日(木) 午後5時まで**(郵送は当日消印有効)

## 『乗合タクシー』ってなに??

市内のエリア内をくまなく走り、シーバスや路線バス、JRに接続する予約式のタクシーです。



### 【主な特徴】

- ①市内4つのエリアをセダン型、またはワゴン型タクシーで運行
- ②複数の人が乗り合わせて利用
- ③乗り場は、市内公民館、集会所、医療機関、商業施設など約160か所
- ④利用する場合は、コールセンターに事前電話予約

### ■応募資格／市内在住、在勤、在学の人

### ■応募方法／

所定の応募用紙に必要事項を記入の上、郵送、ファックス、Eメールでご応募ください。また、市のホームページからもご応募できます。

### 【必要事項】

- ①愛称名 ②愛称の説明 ③住所 ④氏名 ⑤年齢
- ⑥性別 ⑦職業(学校名) ⑧電話番号

### ■応募用紙／

市役所1階ロビー、各市民センター、市ホームページで入手できます。

### ■応募上の注意事項

- ①応募は1人1作品とします。
- ②作品は未発表のもので、企業などの知的所有権を侵害しないもの、特定の商品名、事業者名を連想させないものとします。
- ③採用作品の著作権は、玉野市に帰属します。
- ④採用作品は、乗合タクシーの車体マグネット、乗り場看板やチラシへの記載など各種広報に活用します。

決定した愛称は、広報たまの、市ホームページで発表します。

■応募・問合せ 玉野市地域公共交通会議事務局 (総合政策課内)  
☎ 32-5505 FAX 32-5507  
〒706-8510 宇野 1-27-1  
Eメール seisaku@city.tamano.okayama.jp



◆◆ 掲示板 ◆◆

### 介護就職デイ(就職面接会)

介護分野への就職をお考えの皆さんは、ぜひご参加ください。



- 日時/11月14日(水) 13時半~15時半
- 場所/産業振興ビル 3階 展示・会議室
- 準備物/  
履歴書、ハローワークカード(お持ちの方のみ)
- 問合せ/ハローワーク玉野  
職業相談部門 ☎31-1555

### 労働保険適用促進月間

11月は労働保険適用促進月間です。

従業員を一人でも雇用している事業主は、労働保険(労災保険・雇用保険)に加入することが法律で義務付けられています。

労働保険の事務処理を代行して行う労働保険事務組合制度がありますのでご利用ください。

詳しくは、お問い合わせください。

- 問合せ/ハローワーク玉野  
岡山労働基準監督署  
☎31・1555
- ☎086・225・0591

### 指定業者登録の受付をします

平成25年度に本市が発注する

- ①建設工事・測量・設計等の競争入札
- ②小規模工事等修繕契約
- ③物品納入及び委託業務等の競争入札

に参加を希望する人は、申請してください。更新する場合も申請が必要です。

なお、②の申請書類は、今回から簡略化されます。

- 申込期間/平成25年1月7日(月)~31日(木)
- ※土・日・祝日を除く

掲示板

### ■受付時間

- ①②: 10時~11時半、13時半~16時(木・金曜日は午後のみ)
- ③: 8時半~16時(12時~13時を除く)

### ■受付場所

- ①②: 市役所2階 第2会議室
- ③: 契約管理課

■申請書/11月1日(木)から市ホームページ、契約管理課で配布します。

- 申込み・問合せ/契約管理課  
☎32・5518

### 松くい虫被害木伐倒駆除について

倒れると住宅に被害が及ぶ恐れがある、松くい虫被害木を切り倒します。被害木を発見した場合は、農林水産課にご連絡ください。



- 期間/11月下旬~平成25年3月上旬

### ■場所/渋川、日比、和田、玉原、宇野、築港、田井地区の住宅密集地周辺の山林

■方法/駆除委託業者が現地を確認し、伐倒駆除可能であれば枯れた松を切り倒し、玉ぎり(小割)、枝払いを行い、現地山林内に整理して置きます。

なお、現地確認が必要なため、住所・氏名・連絡先・被害木の状況をお知らせください。

- 問合せ/農林水産課  
☎32・5535

### 地球にやさしいドライバーにエコドライブ推進月間



自動車から排出される二酸化炭素量を削減し、地

球温暖化や大気汚染の防止、燃料消費の節減を目指しましょう。

タイヤの空気圧不足も燃費に影響します。こまめな点検・整備を心がけましょう。


- 問合せ/環境保全課  
☎32・5520

広告

# 11月は宇野港周辺が

# 芸術お祭りの秋に染まる

展  
これを記念し、  
催します。  
。 )



uz

JR宇野駅



シーサイドパーク

## 宇野港ゆめ市場

毎月第2日曜日に開催している定例市です。出店者も募集しています！

- 日時／11月11日(日) 10時～15時
  - 場所／シーサイドパーク(宇野駅前)
  - 内容／ステージイベント、体験コーナー、ワンコイン抽選会、藤の実飛ばし大会、飲食出店、フリーマーケットなど
- ※内容は一部変更することがあります。  
※臨時駐車場(にぎわい創出施設乗彩工房駐車場)をご利用ください。

■問合せ／玉野商工会議所 ☎33-5010  
(社)玉野市観光協会 ☎21-3486

玉野競輪場



## 第2回けいりん場まつり

■日時／11月11日(日)  
10時～16時

■場所／玉野競輪場

詳しくは10・11ページをご覧ください。

トピックス

## 玉野みなと芸術フェスタ 2012

今年10年目を迎えるアートイベント「玉野みなと芸術フェスタ2012」を11月1日から開催します。今年も、アートの楽しさと面白さを体感してください。

### クラシックフェスタ in UNO

- 征木和敬イタリアオペラとカンツォーネの午後
- 日時／11月10日(土) 14時～16時
- 演奏曲目／サンタルチア  
歌劇「蝶々夫人」より“おる晴れた日に”など

### ○友光雅司ピアノリサイタル

- 日時／11月11日(日) 14時～16時
- 演奏曲目／ジョン・ケージ：夢 他
- <共通>
- ◆場所／玉野市文化会館1階ホール(築港1-10-10)
- ◆入場料／

大人(大学生以上)前売り1,500円、(当日2,000円)  
中人(高校生～小学生)前売り500円(当日1,000円)  
※未就学児の入場はご遠慮願います。

### まちなかアート展「軒先計画」

- クリエイター交流拠点「uz」の軒先にガラス作家・森美樹さんの作品を展示します。
- 期間／11月9日(金)～12月2日(日)
- 場所／uz「うず」(築港1-4-16)
- 入場料／無料

### しおさと狂言まつり

- 日時／11月25日(日)  
14時～16時
- 場所／玉野市文化会館  
1階ホール(築港1-10-10)
- 番組／東野崎ヶ浜、寝音曲など
- 入場料／

大人(大学生以上)／前売り1,000円、(当日1,500円)  
中人(高校生以下)／前売り、当日とも500円  
小人(小学生以下)／無料



■問合せ／玉野みなと芸術フェスタ2012実行委員会(斉藤) ☎090-5260-9057

11月は、宇野港周辺でイベントが目白押し！  
しかも同日開催のイベントがもりだくさん！  
玉野のまちなかを動き回って、秋のイベントを  
満喫してみては？

## 2012市民コンサート

第17回玉野合唱祭

■日時／11月11日(日) 14時開演(13時半開場)

■場所／文化センター ホール

■入場料／無料

■出演団体／10団体

夕なぎコーラス、ささゆり合唱団、  
アザレアコーラス、玉野市民女声合唱団、  
コール・ラ・メール、さやわかコーラス、  
玉野少年少女合唱団、すみれコーラス、  
アンサンブル・ヴォア・ダンジユ、  
男声合唱団“M”

サロンコンサート

■日時／12月2日(日) 14時開演

詳しくは8ページをご覧ください。

■問合せ／市民コンサート実行委員会事務局  
(文化センター内) ☎31-3711



## 駅東創庫5周年記念 洋画展

今年で駅東創庫は、5周年を迎えました。  
市内在住の7名の先生方による洋画展を開  
玉野の薫り高い文化を肌で感じて下さい

■期間／11月7日(水)～11月12日(月)

■時間／10時～17時(最終日16時迄)

■場所／駅東創庫 Gallery Minato

■入場料／無料

■出展者／立花博・浮田秀雄・  
江田康夫・大塚健・北川直枝・  
長尾寛・山本佳子

■問合せ／駅東創庫 ☎32-0081



玉野市文化会館

トピックス

11/18は  
元気が一番！まつり  
& 雑穀フェスタだ！  
(P9参照)

文化センター

第19回鳥人幸吉  
まちづくりフェア  
inHachihamaは  
P8を参照だ！

メルカ 玉野市役所

東山ビル

ふれあいフェス  
ティバル inTOJIに  
出演するぞ！  
(P8参照)

## 第2回 玉野 まんが祭り 2012

■日時／11月9日(金)  
～11日(日)

10時～18時

■場所／ショッピングモールメルカ  
詳しくは9ページをご覧ください。

## 岡山芸術回廊「宇野港東山ビル—入居者募集中—」

1966年の建築以来、宇野港の歴史とともに歩んできた東山ビルは今、  
これまでの人々によるビルとの関わりが「痕跡」として現れ、  
個性的かつ特別な存在感を放っています。

今回、東山ビルキのものと向き合い、建物内に“痕跡”というキー  
ワードで作品を展示します。

■期間／11月9日(金)～12月2日(日)

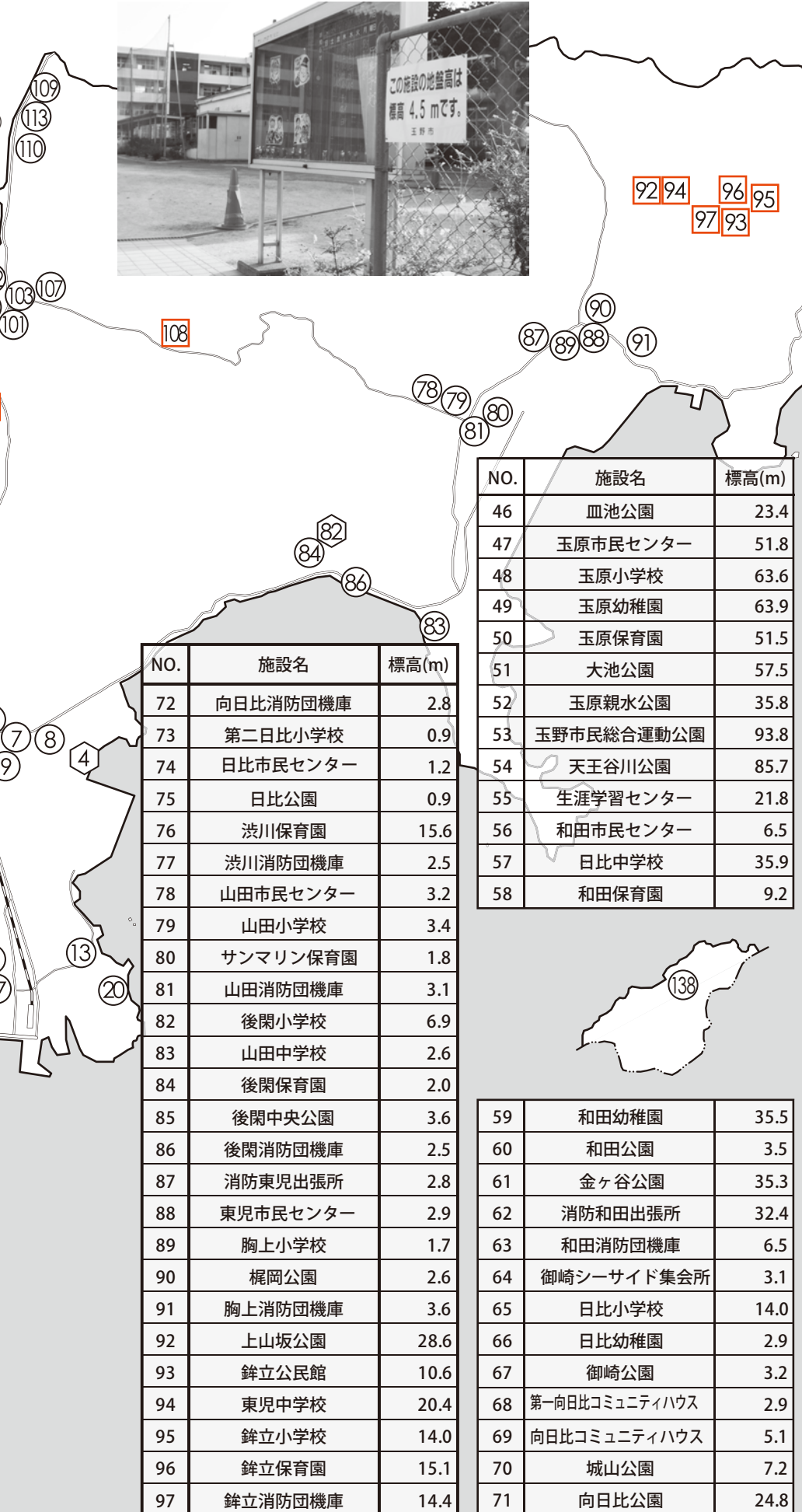
※金・土・日曜日のみ開場

■場所／東山ビル(宇野1-7-3)

■入場料／無料

☆岡山芸術回廊とは、新たな文化の創造と文化を核とした地域づくりを  
目指すアートプロジェクトです。

■問合せ／岡山芸術回廊企画委員会事務局 ☎086-226-7903



NO.	施設名	標高(m)
1	田井市民センター	3.0
2	みやま公園 (センターハウス)	60.1
3	玉野スポーツセンター	37.2
4	玉野総合福祉センター	5.0
5	田井小学校	5.4
6	田井保育園	3.7
7	田井幼稚園	2.6
8	東浜公園	2.9
9	川尻公園	2.8
10	赤岸公園	3.9
11	正之上公園	8.8
12	田井消防団機庫	5.2
13	日の出ふれあい会館	3.2
14	築港公民館	1.9
15	宇野中学校	1.9
16	築港小学校	9.1
17	築港ちどり保育園	2.2
18	広田公園	2.3
19	広潟公園	2.3
20	日之出公園	2.8
21	中央市民センター	1.9
22	藤井コミュニティハウス	2.6
23	宇野小学校	4.5
24	宇野幼稚園	1.9
25	宇野保育園	4.3
26	中央公園	1.9
27	池之浦公園	23.6
28	藤井公園	2.3
29	花隈公園	13.4
30	磯辺公園	2.1
31	西小浦公園	1.7
32	消防本部庁舎	1.9
33	宇野消防団機庫	2.6
34	レクレンター	3.0
35	玉市民センター	5.3
36	玉野商業高等学校	17.5
37	玉小学校	6.0
38	玉保育園	2.2
39	玉幼稚園	5.7
40	玉公園	2.9
41	玉消防団機庫	4.4
42	すこやかセンター	10.3
43	玉市民センター奥玉分館	11.3
44	玉中学校	21.9
45	奥玉公園	13.7

標高マップ

# 災害時の備え

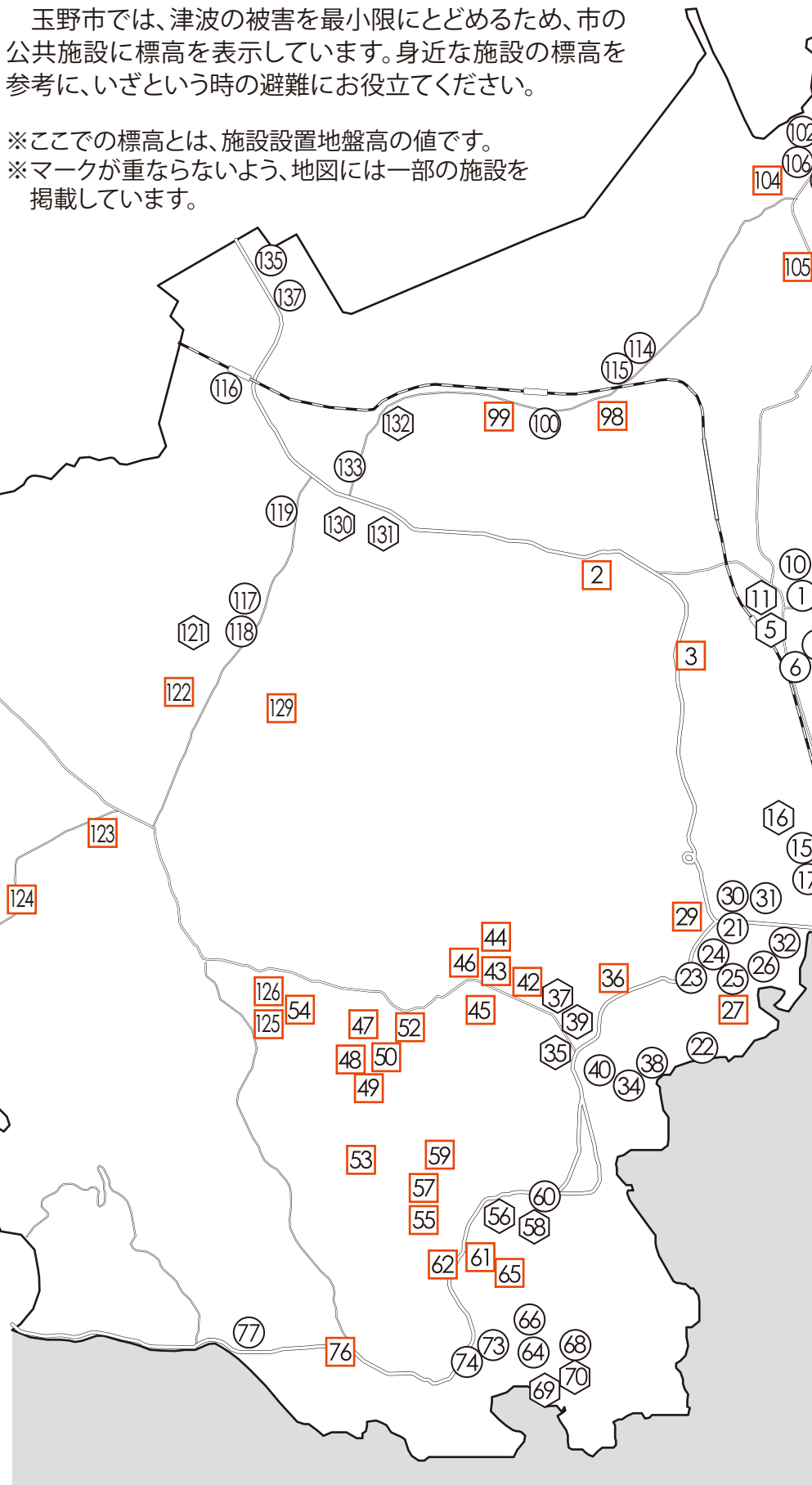
## 公共施設等標高表示一覧

(平成24年11月1日現在)

NO.	施設名	標高(m)
98	大崎公民館	11.0
99	碓井公園	14.0
100	大崎消防団機庫	2.3
101	八浜市民センター	2.1
102	八浜中学校	0.6
103	八浜保育園	2.6
104	両児山公園	36.2
105	消防八浜出張所	14.6
106	八浜消防団機庫	1.9
107	八浜小学校	2.6
108	金甲消防団機庫	27.1
109	見石ニュータウンコミュニティハウス	3.3
110	碓石地区コミュニティハウス	2.3
111	見石北公園	3.4
112	見石中央公園	3.4
113	見石南公園	3.1
114	大崎小学校	0.5
115	大崎保育園	0.7
116	常山公園	0.7
117	荘内市民センター	4.0
118	荘内幼稚園	4.5
119	消防荘内出張所	1.8
120	常山消防団機庫	4.2
121	荘内小学校	7.4
122	荘内中学校	11.6
123	荘内南幼稚園	14.7
124	加茂消防団機庫	27.2
125	玉原ニュータウン集会所	82.4
126	芋尺北公園	67.8
127	芋尺中公園	82.3
128	芋尺南公園	90.3
129	迫間公民館	14.0
130	槌ヶ原保育園	5.8
131	槌ヶ原公園	6.4
132	横田公園	6.1
133	槌ヶ原消防団機庫	2.7
134	東紅陽台一丁目集会所	1.4
135	東紅陽台北公園	1.4
136	東紅陽台二丁目集会所	1.2
137	東紅陽台南公園	1.2
138	石島消防機庫	2.4

玉野市では、津波の被害を最小限にとどめるため、市の公共施設に標高を表示しています。身近な施設の標高を参考に、いざという時の避難にお役立てください。

※ここでの標高とは、施設設置地盤高の値です。  
 ※マークが重ならないよう、地図には一部の施設を掲載しています。



- 凡例
- ① 5m未満
  - ④ 5m以上10m未満
  - ② 10m以上

■問合せ／危機管理課 ☎32-5560

標高マップ

玉野を代表するご当地ブランド

お宝  
たまの印



お宝たまの印とは、玉野市特産品協議会の審査で選ばれた、玉野が自信を持ってお届けする商品。

地域性を生かした、付加価値、重要性の高い商品を玉野ブランドとして全国に売り出す取り組みです。



認定審査会の様子

9月11日、新たに2つの商品が「お宝たまの印」に加わりました。  
また、認定から、3年を経過したもののについては、再認定審査も行われました。

お宝たまの印の商品は、インターネットや特産品カタログなどを通じて全国発信するとともに、身近で愛される商品になるよう市内各所で販売しています。手土産やお茶うけなどにぜひご利用ください。

■販売場所／各店舗、玉野市観光案内所、たまのミュージアム、みどりの館みやま、ダイヤモンド瀬戸内マリンホテル

お宝たまの印ウェブショップ

■平成24年度お宝たまの印一覧

	商品名	事業者名	区分
1	めばる箸置き	備前焼王子窯	工芸品
2	めばる角皿		
3	めばる大皿		
4	めばる小皿		
5	龍宮城	玉野食品株式会社	食品
6	大多幸くん		
7	タイくん		
8	サワラくん		
9	(新)おおボラふき	株式会社玉野魚市場	食品
10	たまげた一夜干		
11	●焼きたこ		
12	●たこの味噌漬		
13	●穴子の味噌漬	社団法人玉野市観光協会	その他
14	お守り支綱3種		
15	たまの藤口マン	邦美丸	飲料
16	●焼き海苔		
17	●味付け海苔	ガトーマテリオ	食品
18	●番田の紫いもバターカステラ		
19	●進水久寿玉	やまもと製菓	食品
20	●紫いもクッキー		
21	●紫いもパイ	株式会社なかや宗義	食品
22	●スイートポテト		
23	(新)玉野産レモンを使用したレモンケーキ		

●印は再認定商品

■新規認定商品



瀬戸内海のおおボラふき (玉野食品)

新鮮なボラをフランス風に味付けし、燻製にした一品。ジューシーな味わいに加え、ユーモラスなネーミングとデザインで、お土産としても喜んでいただけます。



玉野産レモンを使用したレモンケーキ (なかや宗義)

瀬戸内の太陽と潮風をいっぱい浴び、無農薬でのびのび育った大敷産レモンを丸ごとケーキにしました。すっきり爽やかな味と香りをお楽しみください。

お宝たまの印

■問合せ／玉野市特産品協議会事務局(商工観光課内) ☎33-5005

◆◆ 掲示板 ◆◆

子育てファミ・サポ  
登録説明会

子育ての応援をしてほしい人、子育ての応援をしてくださる人、ぜひご参加ください。

■期日／11月7日(水)、18日(日)

■時間／9時半～11時半

■場所／児童館

※入会希望の人は、印鑑を必ずお持ちください。説明は随時させていただきます。

■問合せ／児童館

☎32・3778

玉野市中学校弁論大会

市内各中学校の代表が自分の思いや考え、願いを力いっぱい訴えます。ぜひ会場で子どもたちを応援してください。

■日時／11月8日(木) 13時半～16時

■場所／庄内市民センターホール

■入場料／無料(申込不要)

■問合せ／学校教育課

☎32・5575

または、各中学校

玉野高校学校説明会

個別相談も行います。興味のある方は、ご参加ください。

■期日・場所／

11月13日(火) レクレセンター

11月14日(水) 岡山市南ふれあいセンター

11月15日(木) 茶屋町公民館

■時間／18時半～19時半

■対象／保護者・中学生

■内容／玉野高校の概要・

入試についての説明

※申込不要

参加・相談希望の人は、前日までに電話か窓口でお

■問合せ／玉野高校

☎31・4321

「不登校を考える親の会」

子どもが不登校の状態である「子どもが学校に行きたがらない」そんなお子さんの様子に不安を感じている保護者の皆さん、一人で悩まず保護者同士の情報交換や個別相談をしてみませんか？

参加・相談希望の人は、前日までに電話か窓口でお

申し込みください。

■日時／11月16日(金) 13時半～15時半

■場所／教育サポートセンター(玉原3・17・2)

■対象／市内に在住する小・中学校の不登校(傾向含む) 児童生徒の保護者

■申込み・問合せ／教育サポートセンター

教育支援

ポータルセンター

☎33・5115

室

室

税務署からのお知らせ

記帳・帳簿等の保存制度の対象者が拡大されます

平成26年1月から個人で事業(農業を含む)や不動産貸付等を行う全ての人、記帳と帳簿等の保存が義務付けられます。所得税申告の必要がない人も対象となります。

■記帳する内容／

・売上などの収入金額

・仕入やその他の必要経費

に関する事項

■帳簿等の保存期間／

・収入金額や必要経費を記載した帳簿 7年

・業務に関して作成した前記以外の帳簿 5年

・決算に関して作成した棚卸表その他の書類 5年

・業務に関して作成し、又は受領した請求書、納品書、送り状、領収書などの書類 5年

■記帳説明会のご案内

税務署では、新たに対象となった人や記帳の仕方が分からない人のために、制度の概要や記帳の方法を説明する「記帳説明会」を実施します。参加希望の人は、お問い合わせてください。

■問合せ／玉野税務署

☎31・2131

玉野高校で一緒に学びを考えませんか?  
～考える玉高生育成プロジェクト～

玉野高校では、「考える力の育成」をキーワードとした授業研究の一環として、授業公開・講演会・意見交換会を実施します。

ぜひこの機会に玉野高校で、学びの秋を満喫ください。

■日時／11月20日(火) 13時15分～16時45分  
受付12時45分～

■日程／

①公開授業(全クラス) 13時15分～14時05分

②講演会(体育館) 14時15分～15時半

演題

「真剣だから楽しい」ことばと心  
講師 株式会社イーオン  
代表取締役 三宅 義和 氏  
(昭和45年玉野高校卒)



③意見交換会(体育館) 15時45分～16時45分  
指導助言者

三宅 義和 氏  
藤井 浩樹 氏

(岡山大学大学院教育学研究科 准教授)

※①②③それぞれ1つだけでもご参加いただけます。

■申込方法／電話でお申し込みください。

■場所・申込み・問合せ／玉野高等学校

〒706-8555 築港3-11-1

☎31-4321 総務課(宮武)

◆◆ 掲示板 ◆◆

地域高齢者を支える集い

映画「ふたたび SWING AGAIN」上映と「語りあう会」

■日時／12月2日(日)

○午前の部 9時20分～

映画上映

○午後の部 12時40分～

映画上映と「語りあう会」

※映画の感想や高齢者を支えるための取り組みなどを語り合います。

■場所／庄内市民センター

■入場料／無料

※午前・午後ともに整理券が必要です。整理券は長寿介護課で11月5日(月)から配布します。

※無料託児コーナーあります。(満1歳～就学前)

■問合せ／長寿介護課

☎32・5537



うの港13「うの港 みんなでグリーン作戦！」

未来を担う子どもたちへ美しい宇野港と子どもたちの手形を未永く残すため、周辺の清掃を行います。ぜひご参加ください。

■日時／11月11日(日) 10時半～11時半(少雨決行)

■集合場所／シーサイドパーク愛の女神像前

※楽彩工房横の駐車場をご利用ください。

■清掃場所／うの港手形エリア、うの港オリブエリア(宇野港第1突堤周辺)

■準備物／火ばさみ等

■申込方法／住所、氏名、大人・子どもの人数、電話番号を記入の上、ファックスでうの港13事務局へ送付してください。

■締切／11月7日(水)

■問合せ／うの港13事務局(玉野商工会議所内)

☎33・9010

☎33・5010

おもちゃの病院

■日時／11月24日(土) 9時半～12時

■場所／すこやかセンターワークプラザ

掲示板

■対象／親子で来院できる人

■料金／原則無料

※壊れたおもちゃと部品、説明書、新しい電池をお持ちください。ただし、コンピュータゲーム機は取り扱えません。

■問合せ／玉野おもちゃの病院事務局(田淵)

☎71・3928



11月は児童虐待防止推進月間です

『気づくのはあなたと地域の心の目』～「おかしい」と思ったら迷わず連絡を！



児童虐待は子どもの健全な発育と発達を損ない、心身に深刻なダメージを与えます。「児童虐待の防止等に関する法律」により、虐待を受けたと思われる子

どもを発見した人は、児童相談所等に通告することが義務付けられています。

■児童虐待の連絡先／子育て支援課

☎32・5554

健康増進課

☎31・3310

学校教育課

☎32・5575

岡山県中央児童相談所

☎086・235・4152

11月はねんきん月間

年金相談会開催

年金受給、国民年金保険料の納付・免除申請などに関する年金相談会を開催します。

事前に電話予約の上、年金手帳など基礎年金番号がわかるもの、運転免許証等、本人確認ができるものをお持ちください。なお、代理相談の場合は本人の委任状が必要です。

■日時／11月22日(木) 10時～15時半

■場所／市役所3階 大会議室

■料金／無料

■予約・問合せ／岡山西年金事務所

☎086・214・6541

年末調整確定申告には国民年金の社会保険料控除証明書を

国民年金保険料にかかる社会保険料控除を受けるためには、年末調整や確定申告の際に、保険料を支払ったことを証明する書類の添付が義務付けられています。

このため、平成24年1月1日から9月30日までの間に国民年金保険料を納付された人に、10月下旬から11月上旬に日本年金機構から「社会保険料(国民年金保険料)控除証明書(はかき)」が送付されます。

また、10月1日から12月31日までに今年初めて納付された人については、来年1月下旬に同様の証明書が送付されます。

年末調整や確定申告を行うまで大切に保管してください。

なお、家族の国民年金保険料を納付した場合も控除が受けられます。

■問合せ／岡山西年金事務所

☎086・214・2166



# 11月9日～15日 秋の火災予防運動

『消すまでは 出ない行かない 離れない』

『消すまでは 出ない行かない 離れない』を全国統一標語として、11月9日(金)から15日(木)までの1週間、秋の火災予防運動を実施します。

今年9月30日現在、市内で発生した火災は19件で、出火原因の第1位は「放火・放火の疑い」「たき火」が同数で4件となっています。

火災の多くは、ちょっとした油断や不注意から起きています。この機会に、皆様のご家庭でも今一度、「防火のポイント」について話し合い、火災予防に心がけてください。

## 住宅防火いのちを守る 7つのポイント — 3つの習慣・4つの対策 —

### 3つの習慣

- ・寝たばこは、絶対やめる。
- ・ストーブは、燃えやすいものから離れた位置で使用する。
- ・ガスこんろなどのそばを離れるときは、必ず火を消す。

### 4つの対策

- ・逃げ遅れを防ぐために、住宅用火災警報器を設置する。
- ・寝具、衣類及びカーテンからの火災を防ぐために、防災品を使用する。
- ・火災を小さいうちに消すために、住宅用消火器等を設置する。
- ・お年寄りや身体の不自由な人を守るために、隣近所の協力体制をつくる。

■問合せ／消防本部予防課 ☎31-5712

## 電気火災を防ぐ5つのポイント

- ・電気器具は使用上の注意をよく読んでから使う。
- ・電気コードをカーペットや家具などの下敷きにしない。
- ・たこ足配線はしない。
- ・コンセントのまわりにほこりをためない。
- ・使わない器具はコンセントから抜く。

### すべてのお宅に住宅用火災警報器が義務付けられました！

まだ付けられていないお宅は、あなたや家族の大切な命を火災から守るために一日も早く設置しましょう！

※購入の目安として、NSマーク（日本消防検定協会の鑑定合格証）が付いているものをお勧めします。

※購入の際には、不適正な訪問販売等に十分注意してください。



掲示板

## 減らそう！生活騒音

騒音の中で、生活騒音は軽く見られがちですが、日常の様々な音が苦痛の原因となる場合もあります。

機器を使用する時間帯や設置方向に留意するなど、ご近所への配慮を忘れず、お互いの生活環境の向上に努めましょう。

■問合せ／環境保全課

☎32・5520



## 人と農地の問題について地域で考えてみませんか？

高齢化や担い手不足など、5年後、10年後の農業に不安を抱いている農家のみなさん、農地集積協力金や新規就農者への助成金など各種メリットが見込める「人・農地プラン」を作成しませんか？

取り組み希望がある地域は、お問い合わせください。

■問合せ／農林水産課

☎32・5561

## 玉野市土地改良区 総代選挙

12月13日(木)に執行される玉野市土地改良区総代選挙の選挙人名簿を縦覧いたします。

■縦覧期間／11月7日(水)～13日(火) 8時半～17時

※土・日を除く

■縦覧場所／市役所2階 農林水産課

■問合せ／玉野市土地改良区事務局（農林水産課内）

☎32・5535

選挙管理委員会事務局（市役所3階）

☎32・5568

◆◆ 掲示板 ◆◆

連載

「平成23年度玉野市協働のまちづくり事業」の事業実績をご紹介します!

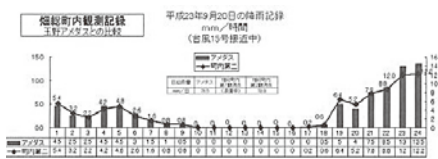
No.3

協働のまち  
づくり事業とは

個人市民税の1%相当を財源として、市内の自治会やボランティア団体など、各種団体が行う社会貢献活動を補助し、市民協働による地域の活性化と特色ある地域づくりの推進を目指す事業です。

◇畑総町内会◇

まもるん計測2号 第一期計画  
24時間雨量自動計測体制の整備と  
標準係数による  
日時別町内土壌雨量指数の算出



平成16年10月20日の土砂災害遭遇以来、「土砂災害発生24時間計測・監視体制の確立」を目指し、2台の気象観測装置を購入・設置し、町内独自の雨量分析に取り組み中です。台風時など町内雨量の特性等がわかり、豪雨下での避難誘導など防災面に活かす課題を見つけつつあります。

- 団体の人数 / 7人
- 補助額 / 277,424円
- 補助金の使い道 / 雨量計測機器、情報受信ソフト、文具など

◇藤井地区自治連合会◇

里山づくり探検隊  
研究プロジェクト



藤井地区の津波避難場所である山林が崩落危険箇所を含み、管理が不十分であるため、登山ルートへの整備と崩れ止めによる地盤の強化、枝打ち、シダ刈りを行いました。自然林が決して安全ではないことを知り、人が管理することで安全で有用な空間を作ることができました。

- 団体の人数 / 56人
- 補助額 / 45,392円
- 補助金の使い道 / ハンドマイク、ロープ、OA用品、木材、飲料費など

◇八浜小学校防犯パトロール隊◇

見守りボランティア



岡山市に隣接する当地区は、交通量が多く防犯上の心配が多い地域です。このため、平成17年度から地域の有志が登下校の時間帯に合わせて児童の見守りを行っています。平成23年度は活動中に着用するベストを製作しました。ベストの着用により、住民の防犯意識も高まり、視覚的効果から犯罪防止の一助となっています。

- 団体の人数 / 124人
- 補助額 / 99,580円
- 補助金の使い道 / ベスト、型代、プリント代、ラミネートフィルムなど

掲示板

■問合せ / 協働推進課 ☎32-5567

広報

たまの

広告を掲載しませんか?

- 主な掲載条件 / 市内事業者
- 発行部数 / 27,200部
- 配布エリア / 市内全域
- 料金 / 15,750円～(デザイン費込み)
- 締切 / 掲載希望月の前々月の末日  
(例) 広報たまの1月号に掲載希望の場合、11月末日
- 申込み・問合せ / 総合政策課 ☎32-5533

お気軽に  
お電話く  
ださい!

## 障害者虐待防止法が施行されました

【通報・相談先】福祉政策課障害者福祉係 ☎32-5556（月～金曜の8時半～17時15分）  
☎32-5588（夜間・休日）

虐待によって障害者の権利や尊厳がおびやかされることを防ぐ「障害者虐待防止法」が施行されました。

対象は、身体障害・知的障害・精神障害（発達障害を含む）のある人などです。

虐待を受けている人を救うとともに、介護疲れなどから虐待をしてしまう家族などの養護者も支援するものです。

### 障害者虐待とは

養護者、障害福祉施設従事者、事業主などによる次の行為が虐待となります。

身体的虐待	平手打ちにする、つねる、閉じ込める など
性的虐待	無理やり裸にする、キスをする など
心理的虐待	怒鳴る、悪口を言う、わざと無視する など
放棄・放任（ネグレクト）	十分な食事を与えない、医療や福祉サービスを受けさせない
経済的虐待	本人の年金や預貯金を勝手に使う



### ご相談ください

虐待のサインに気づいたら、一人で抱え込まず、福祉政策課にご相談ください。

まずは事実確認を行い、虐待を受けている人の安全を最優先に、本人の保護や、支援を行います（必要により警察と協力して立ち入り調査を行います）。また、養護者の介護疲れや障害への知識不足、家族間の人間関係など、虐待の要因が取り除かれるよう、その家族全体を支援していきます。

### 虐待のサイン

- ・体に傷やあざ、やけどの跡がある
- ・人に相談するのをためらう
- ・おびえる、泣く、叫ぶなどパニックを起こす
- ・衛生状態が悪い、ひどく空腹をうったえる
- ・日常生活に必要なお金が渡されていない など

広告

◆◆ 掲示板 ◆◆

パブリックコメント募集

あなたのご意見をお聞かせください。

「玉野市都市計画マスタープラン(案)」

都市づくりのための土地利用・分野別整備方針など本市の都市計画に関する基本的な方針を定める「都市計画マスタープラン」を策定します。

■案件／玉野市都市計画マスタープラン(案)

■主な項目／

- 玉野市の現況と課題
- 全体構想
- 地域別構想
- 実現化方策の検討

■募集期間／11月1日(木)～15日(木) 17時15分(郵送の場合は当日必着)

■提出先・問合せ／都市計画課  
☎32・5538  
FAX32・5519

〒706・8510

宇野1・27・1

Eメール

toshikeikaku@city.tamano.

okayama.jp

■閲覧場所／

・市役所本庁舎2階「情報公開室」

・行政情報コーナー(各市民センター、図書館、すこ

やかセンター、ミネルバ)・市ホームページ

■提出方法／意見書に住所・氏名・電話番号を記入の上、郵便・ファックス・Eメールでお送りください。

※様式自由

※いただいたご意見は、内容を取りまとめ、市の考え方を付して、市ホームページで公表します。住所・氏名の公表、個別の回答はいたしません。

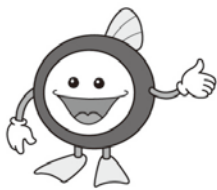
※住所・氏名等が記載されていない場合や、電話・口頭でのご意見はお受けできません。

「議会基本条例素案」

詳しくは、3ページをご覧ください。

詳しくは、3ページをご覧ください。

下水道への接続は指定工事店へ



下水道の供用が開始されたら、早めに下水道に接続しましょう。

下水道への接続工事は、

掲示板

玉野市指定の工事店で行わなければならない。

■問合せ／下水道課  
☎32・2777

下水道事業受益者負担金の納付をお忘れなく

受益者負担金の第3期の納期限は、11月30日(金)になります。納め忘れのないようにご注意ください。

なお、負担金は、下水道の使用の有無にかかわらず、所有土地について下水道の使用が可能になったこと(受益)により納付して頂くものです。ご協力よろしくお願ひします。

詳しくは、お問い合わせください。

■問合せ／下水道課  
☎32・2777

YOU(ゆい)と会い(あひ)どね〜しよと

岡山県ボランティア・NPO活動支援センター(ゆいあいセンター)では、独身男女の人に新たな「出会

い」や「きっかけ」を提供するための交流会を開催します。

■日時／12月16日(日) 10時半～15時

■場所／ゆいあいセンター 大会議室等

■対象／岡山県在住、在勤の20～40歳代の独身の人(学生は不可)。

■定員／男女各30人

※定員を超えた場合は抽選

■申込方法／ホームページ、または窓口にある申込用紙に必要事項を記入の上、ゆいあいセンター窓口

に直接お持ちになるか、または、郵送、ファックス、Eメールのいずれかでお申し込みください。

■締切／11月30日(金)必着

詳しくは、お問い合わせください。

■申込み・問合せ／ゆいあいセンター  
☎086・231・0532  
FAX086・231・0541

Eメール oka@yui-c.com  
〒700・0807

岡山市北区南方2・13・1  
きらめきプラザ2階

ホームページ／  
http://www.yui-c.com/

広告

11月から4種混合ワクチンの接種を開始します

11月から乳幼児の予防接種として、4種混合（ジフテリア・百日せき・破傷風・ポリオ）ワクチンの接種を開始します。

4種混合ワクチンは、従来の3種混合（ジフテリア・百日せき・破傷風）ワクチンに不活化ポリオワクチンを加えたワクチンです。

対象となる乳幼児への接種料金は無料です。

接種の時期・回数・間隔・実施医療機関など、詳しくはお問い合わせください。

■問合せ／すこやかセンター  
☎31・3310



春秋ひろば  
(がん患者の集い)



がんで療養中の皆さん、家族の皆さん、集いに参加してみませんか？

がんを体験している人、家族同士が集まり、不安や悩みを語り合うことにより、癒され健やかな毎日を通じて過ごしてください。

■日時／11月10日(土) 10時～11時半

■場所／すこやかセンター健康ルーム

■内容／がんの患者・家族同士の交流

■問合せ／すこやかセンター  
☎31・3310

平成24年度「世界エイズデー」臨時夜間検査等の御案内

12/1は  
世界エイズデー

平成23年の国内における新規HIV感染者の報告は1,056件（確定値）でした。新規エイズ患者の報告は473件で過去最多です。

備前保健所では「世界エイズデー」に合わせて、次のとおり夜間検査を実施します。また、毎月2回定例検査も行っており、いずれも匿名・無料で受けることができます。性感染症に関する相談・検査も同時に受け付けています。

◇ 備前保健所のエイズ検査・性感染症検査・肝炎ウイルス検査日時(無料・匿名) ◇

	検査日	受付時間	検査内容
夜間検査	12月7日(金)	16時半～19時(予約制)	HIV抗体検査(即日検査) クラミジア検査、梅毒検査 肝炎ウイルス検査
定例検査	第1・第3金曜日	10時～15時(予約制)	

■問合せ／エイズホットライン(備前保健所内) ☎086-272-5553  
岡山市中区古京町1-1-17

広告

## 各種検診

### 成人の健康づくり

場所：すこやかセンター

28 水 フレッシュ体操教室 10時～11時半  
いきいき体操教室 13時半～15時

### 乳房X線検査 (マンモグラフィ)

対象:乳がん検診を受診した  
40歳以上の女性  
料金:1,200円 (70歳以上:400円)

1 木 東児市民センター 9時半～11時  
八浜市民センター 13時半～15時  
4 日 すこやかセンター 13時半～15時  
5 月 すこやかセンター 13時半～15時

### 骨粗しょう症検診

対象：18歳～70歳までの女性  
料金：500円

2 金 すこやかセンター 13時半～14時半  
12/7 金 すこやかセンター 13時半～14時半  
※ストッキングの着用は避けてください。

※行事等の詳しい内容については各戸配布の『まるごと検診ガイドブック』をご覧ください。

■問合せ / すこやかセンター  
☎31-3310

## 歯科往診サポートセンターを紹介します!!

寝たきりや体が不自由で通院が困難な人を対象に、往診での歯科診療に対応する歯科診療所を紹介する「歯科往診サポートセンター」を開設しています。

歯科往診サポートセンターにお電話いただくと、歯科衛生士が往診に関する相談に対応します。

### 歯科往診サポートセンター ( (社)岡山県歯科医師会事務局内)

☎086-224-1255

■受付：月～金曜日 10時～15時  
(祝日・年末年始を除く)

(社)岡山県歯科医師会ホームページ  
<http://www.oda8020.or.jp/site/data/>



### 玉野市では「歯周疾患検診」を実施しています

この検診では、むし歯と歯周疾患検診や歯磨きの方法などの予防指導などがお近くの歯科医院で受けられます。実施医療機関などの詳細については、「まるごと検診ガイドブック19・28ページ」をご覧ください。



広告

# 文化センターガイド

## ●ホール

11月3日(土) 9時~16時半 文化協会吟剣詩舞発表会  
 12時~12時半 文化協会表彰式  
 11月11日(日) 14時~16時半 2012市民コンサート  
 第17回 玉野合唱祭  
 11月17日(土) 13時半~16時 音楽発表会  
 11月25日(日) 13時~16時半 玉野市邦楽連盟  
 邦楽演奏会

## ●ギャラリー

11月1日(木)~4日(日) 文化協会日本画部 日本画展  
 11月9日(金)~11日(日) 八浜陶芸クラブ作品展  
 11月15日(木)~18日(日) 文化協会書道部 書道作品展  
 11月29日(木)~  
 12月2日(日) 玉野市文化祭硬筆書道展

中央公民館 ☎31-3711

### \*\*\*新着図書のご案内\*\*\*

- ・ロート製菓のスマートごはん  
 ロート製菓スマートキャンプ
- ・イケア・無印良品・ニトリの素敵インテリア
- ・365日の寄せ植えスタイル  
 秋・冬シーズン 黒田 健太郎
- ・老楽力 外山 滋比古
- ・お友だちからお願いします 三浦 しをん
- ・赤猫異聞 浅田 次郎
- ・光圀伝 冲方 丁
- ・岳飛伝 2 北方 謙三
- ・つむじダブル 小路 幸也
- ・さくら聖・咲く 畠中 恵
- ・梅ちゃん先生 下 尾崎 将也
- ・ソロモンの偽証 第1部 宮部 みゆき
- ・宿神 第1巻・第2巻 夢枕 獏

※最新の最新着図書については、図書館だよりをご覧ください(各市民センターにあります)。

### おはなしとんとんランド

とき 11月10日(土) **入場無料**  
 11時~11時半  
 ところ 文化センター1階  
 憩いの読書室  
 テーマ 大きくなったら、何になる?  
 内容 読み聞かせ、紙芝居 など

### おはなしのひろば

とき 11月24日(土) **入場無料**  
 11時~11時45分  
 ところ 文化センター1階  
 第1研修室  
 テーマ 魔法使いになりたいな  
 内容 読み聞かせ、工作・手あそび

### 11月の展示コーナー

次のテーマに沿った本を展示しています!  
 〈一般書〉大人の絵本  
 〈児童書〉魔法使いになりたいな

### 移動図書館めばる号の巡回

※天候により連休する場合があります。

11月7日 (第1水曜日)	10時~10時半 10時50分~11時半 14時~14時半	大崎公民館 横田公民館 日比幼稚園前
11月14日 (第2水曜日)	10時~10時半 10時50分~11時半 14時~14時半	玉原公園(交番となり) 荘内南幼稚園前 向日比1丁目コミュニティハウス
11月16日 (第3金曜日)	10時~10時半 11時~11時半 11時50分~12時半 14時半~15時	さくらのさく郷 ケアハウス コスモス 番田公民館 東紅陽台2丁目集会所

## 図書館 News

11月27日(火)から12月4日(火)まで、特別整理期間(蔵書点検)のため、休館します。ご協力よろしくお願ひします。

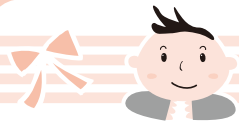
図書館  
☎31-3712

11月の休館日  
中央公民館・図書館

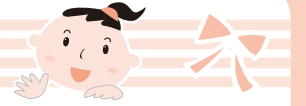
3日(土)、5日(月)、12日(月)、19日(月)、23日(金)、26日(月)、30日(金)

※図書館は27日(火)~12月4日(火)の間、特別整理期間のため休館します。

広告



# 子育て応援ページ



## 子育て支援センターだより ～あなたの子育て応援します～ (子育て支援センターを中心に市内保育園も一緒に応援します)

### 子育て広場(園庭開放)へどうぞ!

- 開放日/毎週火・木曜日(9時半～11時)
- 対象/就学前の子どもと保護者ならどなたでもどうぞ。
- 園開放行事/11月29日(木)  
クリスマスリース作り…各支援センター  
※支援センター以外の保育園でも園庭開放を実施しています。
- 【11月実施日】
- 田井7・21日
- 宇野7・14日 玉7・14日
- 和田7・21日 渋川7・21日
- 槌ヶ原9・28日
- 大崎8・14日 八浜8・21日
- 後閑1・7日 サンマリン7・28日
- 鉾立7・28日 紅陽台ちどり14・28日



### 子育て広場(プレイルーム)で一緒に遊ぼう!

- 毎週、水曜日に保育士が訪問しています。
- 時間/10時半～11時半
- 場所/すこやかセンター  
プレイルーム



### 出前保育をします

サークルやグループ等の要請で親子遊びのお手伝いをします。

- 利用機関/月～金曜日(要予約)
- 利用方法/電話または来園

### 《問合せ》

玉野市地域子育て支援センター  
 玉原保育園/玉原 2-7-41 ☎31-6192  
 築港ちどり保育園/築港 2-15-16 ☎21-3347  
 子育て支援課/市役所内 ☎32-5554

### 第28回いっしょにあそぼ!(ミニ版)

- 日時/11月20日(火) 10時～11時半
  - 場所/レクセセンター ミーティングホール
  - 内容/親子ふれあいあそび、防犯・交通ルールを学ぼう
- ※ちらしを各支援センター、市民センター、子育て支援課(市役所内)、保育園、幼稚園、児童館、すこやかセンターに設置しています。

### 子育て相談のお知らせ

子育てに関する相談を随時お受けします。どのようなことでも安心してご相談ください。

- 利用期間/月～金曜日(電話、または来園)
- ※月1回、保健師が来園し、発育・健康等についての相談をお受けします。

<保健師来園日>

築港ちどり保育園 11月13日(火) 10時～11時  
 玉原保育園 11月15日(木) 10時～11時

## 親子の健康づくり☎31-3310

★印の行事は予約制

場所: すこやかセンター

日	曜日	事業名	時間
1	木	★幼児の発達相談	9時～
2	金	乳児健診(23年12月生)	13時15分～14時
13	火	3歳児健診(21年5月生)	13時15分～14時
14	水	育児相談	10時～11時
15	木	1歳6か月児健診(23年4月生)	13時15分～14時
20	火	★幼児の発達相談	9時～
26	月	★わんぱく教室	16時～17時
28	水	らくらく離乳食教室	13時半～15時
12/6	木	★幼児の発達相談	9時～
12/7	金	乳児健診(24年1月生)	13時15分～14時

広告

玉野市

## 子育て支援サイト



子どもの遊び場など  
 便利な情報を掲載!!

©いしいひさいち

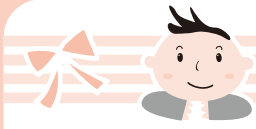
玉野市子育て支援サイト

検索



子育て





# 子育て応援ページ



## 児童館だより ☎32-3778

## 全国幼稚園ウィーク in 玉野

●わくわくランド(巡回児童館)  
 ■日時/11月9日(金) 10時~11時  
 ■場所/ミネルバ(生涯学習センター)  
 ■内容/手遊び、親子ふれあい遊び、エアージャンプ、エプロンシアター、ボール遊びなど

参加  
自由



●にこにこタイム  
 ■日時/11月2日(金) 10時半~11時半  
 ■場所/児童館  
 ■内容/親子遊び

参加  
自由

●えほんの時間  
 ■日時/11月7日(水)、21日(水)、28日(水)、30日(金) 10時半~  
 ■場所/児童館

参加  
自由

●科学遊び「まわして遊ぼう!」  
 ■日時/12月1日(土) 9時半~11時半  
 ■場所/児童館  
 ■対象/幼児~小学生親子(4年生以上であれば、子供のみ参加可)  
 ■講師/玉野高等学校 藤田 学 氏  
 ■定員/先着30組  
 ■参加費/50円  
 ■準備物/上靴  
 ■受付開始/11月11日(日) 9時~  
 ■申込方法/児童館窓口または電話  
 ※家族分のみ申し込みを受け付けます。

●わくわくクラブ会員募集!  
 子どもたちの健全育成を願って、児童館を事務局として地域ぐるみでボランティア活動をする組織です。  
 いろいろな地域や年齢の人と子育ての話をしたり、講習会や講演会に参加して、友達の輪を広げてみませんか。  
 ■対象/0~18歳までの子どもおよび保護者  
 ■保険料/年間 大人:110円、子ども:100円

●わくわくクラブPRイベント  
 ■日時/11月27日(火) 10時~11時半  
 ■場所/児童館 プレイルーム  
 ■内容/フラワーアレンジメント、わくわくクラブ活動紹介  
 ■定員/先着10人(会員以外)  
 ■参加費/1,000円  
 ■申込期間/11月13日(火) 9時~ 20日(火)  
 ■申込方法/児童館窓口、または電話  
 ※託児は先着7人。当日の申し込みはできません。



(休館日) 3日(土)、5日(月)、9日(金)、12日(月)、19日(月)、23日(金)、26日(月)

就学前の親子や地域の皆さんを対象に、市内の各幼稚園でいろいろな取り組みをします。  
 どうぞ、お近くの幼稚園へお出かけください。  
 ※詳しくは、各幼稚園へお問い合わせください。

園名	日	時間	主な活動内容
田井	11月6日(火)	9:15~11:30	園庭開放
	11月7日(水)	9:00~10:10	参観日
		10:20~11:30	講演会・「絵本の大切さ」(未就園児保護者参加可)
宇野	11月13日(火)	9:30~11:30	三世代交流会
	11月14日(水)	9:30~11:30	未就園児交流会「幼稚園ごっこ」
玉	11月7日(水)	9:00~11:00	参観日・親子ふれあい遊び・園庭開放
	11月8日(木)	10:00~11:30	未就園児交流会・焼き芋パーティー
玉原	11月14日(水)	9:00~11:30	祖父母参観日・園庭開放
	11月15日(木)	10:00~11:00	未就園児交流会・園庭開放
和田	11月6日(火)	9:00~11:00	園庭開放・お店屋さんごっこ・ふれあい遊び
	11月7日(水)	9:00~11:00	園庭開放・いろいろな遊びを一緒に・ミニコンサート
日比	11月15日(木)	9:00~11:30	自由参観日・未就園児交流会…在園児と一緒に遊ぼう!
	11月16日(金)	9:00~11:30	祖父母参観日
荘内	11月13日(火)	9:00~11:30	自由参観日
		9:00~10:30	園庭開放
	11月14日(水)	9:00~11:30	祖父母の集い
9:00~11:00		園庭開放	
荘内南	11月6日(火)	8:40~10:40	自由参観日
		10:00~11:30	未就園児交流会
		10:40~11:40	JAF親子交通安全教室
11月7日(水)	8:40~11:40	祖父母参観日	

自由参観日…園児の普段の生活を参観できます。  
 ■問合せ/学校教育課 ☎32-5575  
 または各幼稚園





### 水道修繕当番表

カレンダーの月曜日をご覧ください。

- 期間は、月曜日朝8時から翌週月曜日朝8時
- 東児・山田地区は(有)コーサン商会(☎66-5219)へ
- 問合せ/水道課 ☎33-9666



### 玉野けいりん

開催案内と配当金 61#  
 ☎0180-998866 (レース実況)  
 ☎0180-998811 (2車単・3連単)  
 ☎0180-998812 (2枠複・2枠単・2車複・3連複・ワイド)  
 ※開催日が重なって、カレンダーに特に記載がない場合は、全レース併売です。

### 《人口の動き》

9月30日現在 ※( )内は前月比  
 ※住民基本台帳に記載されている数値

		(内訳)	
●世帯数	28,194 ( -30)	●出生	38人
●人口	64,596 ( -49)	●死亡	48人
●男	31,415 ( -28)	●転入	91人
●女	33,181 ( -21)	●転出	112人
		●その他	-18人 (職権消除等)

金	土
2	3 井上内科医院 (玉) ☎21-2074 松田病院 (和田) ☎81-7821 仲田歯科医院 (築港) ☎21-2949
9 市民法律相談 (市役所1階市民相談室) 13時～16時 (予約制。11月1日から市民相談室へ) ☎32-5506 取手記念場外 (GⅢ)～12日	10
16 チャリロト杯 (FⅡ)～18日	17 松阪記念場外 (GⅢ)～20日
23 海岸通りクリニック (宇野) ☎31-3400 宇野八丁目クリニック (宇野) ☎33-8080 橋本歯科医院 (奥玉) ☎31-8148	24 男女共同参画の法律相談 (日の出ふれあい会館) 13時～16時 (予約制) ☎33-7867 小松島S級場外 (FⅠ)～26日
30	12/1

### 市内の交通事故発生状況

平成24年1月1日～平成24年9月30日

	人身事故件数	死者数	負傷者数
平成24年	262件	0人	341人
昨年対比	-60件	-2人	-60人

定期的を実施されている相談は欄外にまとめています。



### 各種相談

	日時	場所	問合せ
介護相談	平日 8時半～17時15分	社会福祉協議会	☎31-5601
心配ごと相談	毎週金曜日 13時半～15時半	社会福祉協議会	☎31-5601
身体障害者相談	毎週月曜日 (祝日除く) 10時～15時	すこやかセンター 障害者連絡交流室	☎32-3840
知的障害者(児)相談	毎週月曜日 (祝日除く) 10時～15時	NPO法人かもめ (宇野 1-30-11)	☎21-3758
男女共同参画の日常相談	水・祝日を除く 毎日 9時～16時	日の出ふれあい会館	☎33-7867
青少年相談	平日 9時～17時	教育サポートセンター	☎33-5115
学校問題相談	毎週水曜日 14時～17時15分	教育サポートセンター	☎33-5115
精神保健福祉相談(予約制)	11月19日(月) 13時半～15時	こころの里	11月16日までに備前保健所へ ☎086-272-3934
年金相談(予約制)	12月4日、11日、25日(火) 10時～12時、13時～15時	メルカ3階 ホール1 ※11日は八浜市民センター	11月1日から岡山西年金事務所へ ☎086-214-6541
※岡山西年金事務所が岡山県社会保険労務士会に運営を委託しています。			
住宅無料相談会(予約制) リフォームなど	12月10日(月) 13時半～	水道庁舎1階 会議室	11月30日までに都市計画課へ ☎32-5544
労務無料相談(予約制)	毎週水曜日 (第5水曜日を除く)	社会保険労士会 (岡山市北区野田屋町 2-11-13)	前日までに社会保険労務士会へ ☎086-226-0164

# カレンダーのページ

# 11月

### 休日当番医

(診療時間)

- 内科 9時～17時
- 外科 9時～17時
- 歯科 9時～12時

都合により、当番医が変更になる場合があります。

※小児救急医療電話相談  
#8000、又は 086-272-9939  
休日：18時～23時  
平日：19時～23時

### 市民病院情報コーナー

#### ●脳ドック(要予約)

- 日時/毎週月曜日 10時～
- 場所/2階ドック室

#### ●禁煙外来(要予約)

- 日時/毎週木曜日 14時～16時
- 場所/1階外来
- 問合せ/市民病院 ☎31-2101

### 乗合タクシーコールセンター ☎31-1411 (予約受付時間/7時～17時)

日	月	火	水	木												
<p>※休日当番医の内科、外科、歯科をよくご確認ください。</p> <p> 内科  外科</p> <p> 歯科</p>	<p><b>KCT 番組表</b> アナログ 13チャンネル デジタル 312チャンネル</p> <p>【問合せ】 総合政策課 ☎32-5533</p>	<p><b>11月の放送スケジュール</b></p> <table border="1"> <tr> <td>8:00 市民チャンネル</td> <td>19:30 たまのニュース</td> </tr> <tr> <td>9:30 たまのニュース</td> <td>20:30 再放送番組</td> </tr> <tr> <td>13:00 市民チャンネル</td> <td>23:00 市民チャンネル</td> </tr> <tr> <td>14:30 たまのニュース</td> <td>0:30 たまのニュース</td> </tr> <tr> <td>15:30 再放送番組</td> <td>1:30 再放送番組</td> </tr> <tr> <td>18:00 市民チャンネル</td> <td></td> </tr> </table> <p>★市民チャンネル/ 市が自主制作した番組を放送しています。 ※11月は「胸上に伝わる秋祭り」についての番組です。</p> <p>★たまのニュース/ KCTワイドで放送された玉野市の出来事をまとめて、前半と後半に分けて放送します。 ★再放送番組/これまでに放送した市民チャンネルを放送します。</p>		8:00 市民チャンネル	19:30 たまのニュース	9:30 たまのニュース	20:30 再放送番組	13:00 市民チャンネル	23:00 市民チャンネル	14:30 たまのニュース	0:30 たまのニュース	15:30 再放送番組	1:30 再放送番組	18:00 市民チャンネル		<p> 杉本水道工業所 (用吉) ☎71-1248 ～5日</p> <p> 大垣記念場外 (GIII)～4日</p>
8:00 市民チャンネル	19:30 たまのニュース															
9:30 たまのニュース	20:30 再放送番組															
13:00 市民チャンネル	23:00 市民チャンネル															
14:30 たまのニュース	0:30 たまのニュース															
15:30 再放送番組	1:30 再放送番組															
18:00 市民チャンネル																
<p> 大萩内科医院 (胸上) ☎41-1087</p> <p> たまメディカル リハビリテーションクリニック (玉) ☎31-6803</p> <p> 八浜駅前歯科医院 (八浜町大崎) ☎51-3551</p>	<p> なやみごと相談 (行政・人権相談) (玉原市民センター) 9時～12時 ☎32-5506</p> <p> 井上住設 (八浜町八浜) ☎51-3325～12日</p>	6	7	<p> 相続・境界等財産の手続相談 (社会福祉協議会) 13時半～15時半 (予約制) ☎31-5601</p>												
<p> 東条小児科医院 (迫間) ☎71-5110</p> <p> 松尾医院 (宇野) ☎32-4662</p> <p> 林歯科医院 (玉) ☎32-4824</p>	<p> (有)こくど設備 (迫間) ☎71-3665 ～19日</p>	12	13	<p> 糖尿病教室 (市民病院2階ドック控室) 13時半～15時</p> <p> マタニティスクール(前期) (市民病院2階講堂) 13時半～15時半</p>												
<p> 原田内科クリニック (宇野) ☎31-1717</p> <p> みやもと整形外科医院 (東紅陽台) ☎71-3030</p> <p> 半井歯科医院 (築港) ☎21-2861</p>	<p> (有)藤高土木 (渋川) ☎81-0498 ～26日</p>	18	19	<p> 法律相談 (社会福祉協議会) 10時～15時 (予約制) ☎31-5601</p> <p> おもちゃ王国杯 (FII)～23日</p> <p> 熊本S級場外 (FI)～23日</p>												
<p> 石井医院 (築港) ☎21-2743</p> <p> 近藤医院 (東田井地) ☎41-1061</p> <p> はしもと歯科医院 (長尾) ☎33-0055</p>	<p> (有)上久保設備 (榎ケ原) ☎73-9393 ～12月3日</p>	25	26	<p> 糖尿病教室 (市民病院2階ドック控室) 13時半～15時</p> <p> 競輪祭小倉場外 (GI)～12月2日</p>												
<p> 市民病院 (宇野) ☎31-2101</p> <p> 玉野三井病院 (玉) ☎31-4187</p> <p> 中村歯科医院 (日比) ☎81-8241</p>	<p><b>市役所窓口業務延長日</b></p> <p>住民票・税証明の発行等、取扱業務は限られます。 ○窓口延長日/7日、14日、21日、28日(水) 17時15分～19時 □日曜開庁/4日、12月2日(日)8時半～17時15分</p>		<p><b>納期のお知らせ</b></p> <p>水道料金・下水道使用料(4期) 納期限 11月12日 国民健康保険料 介護保険料 後期高齢者医療保険料(5期) 納期限 11月30日</p>													

玉野市フェイスブック連動企画



# たまののできごと

<http://www.facebook.com/tamanocity>

いいね!**720**人(10月1日現在)  
※玉野市フェイスブックページのいいね!の数



## 10月6日(土) 興陽高校制作展

10月6日、深山イギリス庭園で興陽高校制作展が行われました。

ファッションショースタイルの制作展で、自作の衣装に身を包み、ランウェイを歩くのは生徒自身。

衣装は、可愛らしいものからカッコいいものまで多彩なラインアップ。

築港ちどり保育園の園児もキッズモデルとして登場するなど、音楽に合わせて颯爽と歩く姿に会場の目は釘づけとなりました。



## 9月29日(土) 協働のまちづくり事業評価委員会

9月29日に協働のまちづくり事業評価委員会が行われました。

協働のまちづくり事業としてふさわしい事業が否かを判断するもので、今回の審査には13団体が申請。

評価委員を前に、里山づくりや地域の歴史散策などの事業について、13団体中6団体が地域への想いを込めたプレゼンテーションを行いました。(※26ページに昨年度の事業を掲載)



## 編集後記

東児ライダー8(エイト)が今月の表紙を飾りました! ふれあいフェスティバル in TO川に登場するヒーローが、玉野みなと芸術フェスタ2012の会場の一つuz(うず)とコラボレーション。

撮影当日、真っ赤な衣装を身にまとったエイトが現れると、その姿を一目見ようと築港周辺は騒然とした雰囲気。

そんな中、難しいポーズも笑って(?) こなし、撮影後にはファンサービス(撮影会)にも快く応じる姿は、さすがスーパーヒーローでした。

ありがとう、東児ライダー8!  
頑張れ、東児ライダー8!



## 11月9日(金) チャンスはわずか3時間! 宇野港クルーズ客船入港情報

- 入港船/につぼん丸(22,472トン)
- 日時/11月9日(金) 入港予定7時、出港予定10時
- 場所/宇野港第一突堤(JR宇野駅南側)
- ※気象条件等によって変更になる場合があります。
- 問合せ/商工観光課 ☎33-5005



## 10月4日(木)~6日(土) ミネルバ文化祭

10月4日~6日、ミネルバ文化祭が行われました。

会場となったミネルバには、講座で制作された陶芸やフラワーアレンジメント、俳句や絵画などの作品とともに、玉野備南高校の文化祭も開催されたことから、生徒の作品も展示されました。

6日にはステージ発表も行われ、ハワイアンダンスや空手模範演技など日頃の成果を披露。訪れた人は講座生の力作に見とれていました。



## 9月19日(水) uz(うず)オープン

9月19日、築港にクリエイター交流拠点施設uz(うず)がオープンしました。

市外からのクリエイターの移住を進めるNPO法人が整備したもので、ギャラリーにカフェを併設し、週末の夜にはカフェバーにもなるのだとか。

施設名の「uz(うず)」とは、地域の人やクリエイター、その他いろいろなものが混じりあう拠点になるようにとの思いが込められたもの。

玉野に新しい人の流れや動きを巻き起こせ!



発行・編集

岡山県玉野市政策部総合政策課 〒706-8510 岡山県玉野市宇野1-27-1  
TEL 0863 (32) 5533 FAX 0863 (32) 5507  
<http://www.city.tamano.okayama.jp> / Eメール kouhou@city.tamano.okayama.jp



玉野市の広報紙は環境にやさしい大豆インキを使用しています