

広報

たまの

2

2013
No.1146



目次

- P2 記念競輪
- P4 イベント情報
- P5 講座・講演
- P7 募集
- P10 ら・めーる
- P12 市県民税の申告はお早めに!
- P14 瀬戸内国際芸術祭2013
- P16 お宝たまの印
- P17 掲示板
- P22 健康のページ
- P23 文化センターガイド
- P24 子育て応援ページ
- P26 カレンダーのページ
- P28 たまののできごと

玉野競輪開設62周年記念GIII

瀬戸の 王子杯 争奪戦

2/28 THU 3/1 FRI 2 SAT 3 SUN



玉野ケトル

電話番号61#

<http://www.cco.ne.jp/keirin/>

サテライト津山 サテライト笠岡 サテライト山陰

玉野競輪開設62周年記念GⅢ

瀬戸の王子杯争奪戦

2月28日(木) 3月1日(金) 2日(土) 3日(日)

全日
10時
開門

入場
無料

駐車場
無料

見るだけ
OK!



東児ライダー8

3日
(日)

優勝者当てクイズもあるよ!

- ほほえみマリン大使 お出迎え (開門時)
- ネイルアート
■時間/11時~
※女性限定先着18人
- ケイリン舞台裏見学ツアー
■時間/11時頃~
■集合場所/南門事務所前
※写真・ビデオ等の撮影はできません。



ネイルアート

- 東児ライダー8ショー
■時間/11時半頃~
12時25分頃~
(第3・5R発売中)

- 元競輪選手2011年賞金王! 山口幸二氏トークショー
■時間/12時55分頃~
(第6R発売中)

- プロに挑戦! 素人脚自慢レース
■時間/14時頃~
(第8R発売中)

- バンクウォーキング
■時間/表彰式終了後
■集合場所/ホームストレッチ付近
※ハイヒール・下駄など、バンクに傷がつく恐れのある履物では参加できません。バンク内での撮影は可能です。



元競輪選手 山口幸二氏

2日
(土)

- ほほえみマリン大使お出迎え (開門時)

- 美作国ご当地アイドル SakuLoveミニライブ
■時間/11時半頃~
12時25分頃~
(第3・5R発売中)



美作国ご当地アイドル SakuLove

- 岡山県高校自転車選手権
■時間/12時55分頃~
(第6~8R発売中)

2/28日
(木)

- 元競輪選手 佐々木昭彦氏、坂本勉氏 トークショー

開催中
毎日

- Tシャツ投げ入れ
各レースで岡山県の選手が1着になった場合には、選手によるTシャツの投げ入れがあります。

- レース検討会
※日によって時間が異なります。

- 未確定車券抽選会
未確定車券2000円分で1回抽選。毎日200人に抽選で豪華賞品が当たります。(1R発売開始~)

3/1日
(金)

- ガールズケイリン トークショー
■時間/12時55分頃~
(第6R発売中)

金運グッズ クオカードほか
毎日先着1000人
抽選で100人
プレゼント!!

このほかイベント盛りだくさん!

■問合せ/競輪事業課 ☎31-5281 (<http://www.cco.ne.jp/keirin/>)

3.予想すべし!



レースは1周400メートルのバンク内で、9人で繰り広げられます。誰が勝つかなあ?

2.取るべし!



投票はマークシートで行います。場内にたくさん置いてあるのでゲットしよう。

1.行くべし!



まずは競輪場に行ってみましょう。駐車場も広いので、車での来場もOK!

「競輪ってどうやるの?」「何か難しそう」。そんなあなたの不安を吹き飛ばす! ガッツ玉ちゃん競輪の楽しみ方をご案内します。

競輪場の歩き方



巻頭特集

イベント情報

講座・講演

募集

らめしる

市県民税

トピックス

お宝たまの

掲示板

健康

文化センター

子育て

カレンダー

玉野けいりんの
収益は皆さんの
生活に役立っ
ています。



日の出ふれあい会館

市民の自発的な公益性のある活動の促進、生涯学習や交流を図るため、コミュニティ活動の拠点施設として設置されました。現在も多くの団体が、活動拠点として日の出ふれあい会館を利用しています。

ガッツ玉ちゃんとは？



玉野競輪場の公式マスコットキャラクター。
大きいアゴとガッツリした太ももが特徴。

- 【玉ちゃんメモ】**
- ・いつも満面の笑みで自転車に乗り、眩しいほどに白い歯でファンを魅了し続けている。
 - ・猛スピードで走るため、風圧でアゴが割れた。
 - ・私生活は電動アシスト付自転車に乗っている。
 - ・実は既婚者で、玉のような一人息子がいる。
- 趣味／競馬観戦**
■着うた／ガッツだぜ!
■妙に気になる人／ガッツ石松
■座右の銘／
 「踏むべし、踏むべし、踏むべし」

玉野けいりん



玉野けいりんでは、facebookやtwitterで開催案内やイベント情報、選手情報などを発信しています。ぜひチェックしてください!
 ○facebook 玉野けいりん
 ○twitter tamano_keirin

玉野けいりん facebook **検索**

玉野けいりん twitter **検索**



老若男女 問わず! プロに挑戦! 素人脚しまん大会参加者募集

■日時／3月3日(日) 14時頃～

■定員／8人

※定員を超えた場合は抽選

■応募方法／

はがき(お一人様1枚限り)に住所、氏名、年齢、職業、電話番号、意気込みを記入の上、ご応募ください。

※小学生以下の応募は、保護者氏名もご記入ください。

※使用する自転車(ママチャリ)・ヘルメットは用意します。

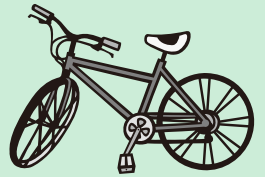
※小学生以下の人は、自転車・ヘルメットをお持ちください。

■応募先／〒706-0002 築港5-18-1 玉野けいりん「脚しまん」係

■締切／2月18日(月) 必着

■発表／当選者には2月20日(水)までに書類を送付します。

※応募の際の個人情報は、素人脚しまん大会以外の目的には使用いたしません。



間近で競輪が見れるチャンス! 決勝戦バンク内観戦希望者募集

■日時／3月3日(日) 15時半～

■定員／20人

※定員を超えた場合は抽選

■募集条件／・レースや表彰式の進行を妨げない人

・本人確認ができる人

・レースの公正安全を理解し、バンク内での諸指示に従える、誓約書に署名していただける人

・当日、スニーカーで参加いただける人

■応募方法／

はがき(お一人様1枚限り)に住所、氏名、年齢、職業、電話番号、玉野けいりんに関するご意見・ご感想を記入の上、ご応募ください。

■応募先／〒706-0002 築港5-18-1 玉野けいりん「バンク内観戦」係

■締切／2月18日(月) 必着

■発表／当選者には2月20日(水)までに書類を送付します。

※応募の際の個人情報は、バンク内観戦以外の目的には使用いたしません。



はがきで応募!

玉野競輪開設62周年記念

オリジナルクオカードプレゼント

玉野競輪開設62周年記念オリジナルクオカードを30名様にプレゼントします。

■応募方法／はがき(お1人様1枚限り)に住所、氏名、年齢、職業、電話番号、何を見て応募したか、玉野けいりんに関するご意見・ご感想を記入の上、ご応募ください。

■応募締切／3月8日(金) 必着

■応募先／〒706-0002 築港5-18-1

玉野けいりん「開設62周年記念プレゼント」係

■発表／商品の発送をもって発表にかえさせていただきます。

※応募の際の個人情報は、クオカードプレゼント以外の目的には使用しません。

1. 払い戻すべし!



見事予想的中すれば、払い戻し窓口へ。当然なくともまた来てねー!

6. 応援すべし!



予想したからには勝ってもらわねば! バンクを走る選手たちに声援を。がんばれー!

5. 投票すべし!



車券は100円から購入可!

塗ったマークシートは投票所or投票機へ。締切時間を過ぎたら投票できないので注意!

4. 塗るべし!



予想が決まったら、マークシートを塗ろう。車券の種類によって塗るマーク数が変わるよ。

◆ イベント情報 ◆

イベント情報

たまのミュージアム
高嶋哲夫展

玉野が生んだ人気作家！



たかしま てつお
高嶋 哲夫 氏 (小説家)
1949年生まれ。

玉野市立築港小学校、宇野中学校、
玉野高等学校出身。慶應義塾大学工
学部卒業、大学院修士課程修了。日
本原子力研究所研究員を経て、カリ
フォルニア大学に留学。

代表作に、『ミッドナイト・イーグル』(のちに映画化)、
『ダーティー・ユー』などがある。

- 期間 / 2月5日(火)まで
- 時間 / 10時～19時
- 場所 / たまのミュージアム
(玉野ショッピングモールメルカ2階)
- 入場料 / 無料
- 問合せ / たまのミュージアム ☎31-6131



歌あり踊りあり！
コミュニティの集い

地域代表による演芸大会
や功績者表彰、フォトコン
テストの表彰があります。
各地域自慢の演芸をお楽

毎月開催！
宇野港ゆめ市場

宇野港ゆめ市場は、毎月
第2日曜日にJR宇野駅前
のシーサイドパークで開催
している定例市です。出店
者も募集しています！

- 日時 / 2月24日(日) 9時
半～13時
- 場所 / 文化センター
- 入場料 / 無料
- 問合せ / 玉野市コミュニ
ティ協議会事務局(協働推
進課内) ☎32・5567



- 日時 / 2月10日(日) 10時
～15時
- 場所 / シーサイドパーク
(宇野駅前)
- 内容 / ステージイベント、
体験コーナー、ワンコイン
抽選会、藤の実飛ばし大会、
飲食出店、フリーマーケット
など
- ※内容は一部変更すること
があります。
- ※臨時駐車場(にぎわい創
出施設楽彩工房駐車場)を
ご利用ください。
- 問合せ / 玉野商工会議所
(社)玉野市観光協会
☎33・5010
☎21・3486

空き家・空き店舗・空き工場 遊ばせておくのはもったいない!!!!

市では、空き家・空き店舗・空き工場の情報を募集しています。物件情報は市ホームページに掲載し、広く公開して
います。現在使っていない物件をお持ちの方は、ぜひ情報をお寄せください。
なお、交渉や契約は当事者間で行っていただきます(市からは情報提供のみです)。

貸し手のメリット

- ・空き物件のままでも、固定資産税などの維持管理コストがかかります。賃貸物件として貸すことで、管理コストが賄え、
プラスαの収入になることも。
- ・空き物件を貸し出すことで、管理(物件の手入れなど)ができ、大切な資産の維持につながります。
- ※空き家の情報登録は、個人に限ります。不動産業を営む人は登録できません。
- ※空き店舗・空き工場の情報は、市ホームページからも登録できます(登録料・掲載料不要)。

■問合せ / ○空き家 都市計画課 ☎32-5544 ○空き店舗・工場 商工観光課 ☎33-5005

広告

広告

たまの地域人づくり大学

知って得するコース 論語のイロハ

遅咲きの苦勞人であった孔子は、含蓄のある論語の言葉を生み出しています。日本人の思いやりの心を大切にする源流＝「論語」について学びます。

■日時／2月24日(日)
10時～11時半

■講師／岡山大学名誉教授
森 熊男 氏

■定員／先着60人

■締切／2月21日(木) 17時



たまの地域人づくり大学連携 第9回 深山でノルディック ウォークを楽しもう! (企画/パラダイス玉野)

■日時／2月24日(日) 9時～
※雨天中止

■場所／みやま公園 自由広場

■内容／
準備体操 9時半～

ウォーキング 10時～12時

■定員／先着40人

■参加費／500円(当日集金)

※別途ポールレンタル料500円

■締切／2月21日(木)
17時



単位授与特別講演 笑顔は人を繋ぐ。 笑って元気!笑いヨガ

笑いヨガは、インドの内科医Dr.カタリアによって考案された、いつでも、だれでも、どこでもできる健康法です。“ただ笑うだけ” そんなユニーク健康法を体験してみませんか?

■日時／3月17日(日)
11時～12時

■講師／ラフターヨガインターナショナル公認 笑いヨガティーチャー 廣江 まさみ 氏

■定員／278人

■申込期間／
2月17日(日)～3月14日(木) 17時

■注意事項／
高血圧などの持病のある人や、3か月以内に手術を受けた人などは、医師に相談の上、お申し込みください。



共通

◆場所／文化センター

◆申込方法／所定の受講申込用紙(ファックス可)、電子申請で受け付けます。

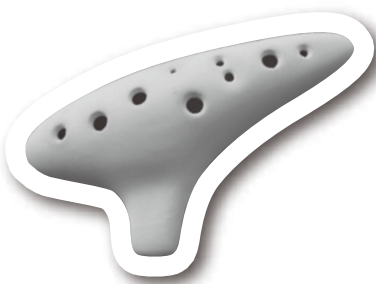
※電話での申し込みは受け付けていません。

※市内在住・在勤(学)の人ならどなたでも受講可能です。

※ノルディックウォークはファックスのみ受け付けます。

◆申込み・問合せ／中央公民館(文化センター内)

☎31-3711 FAX31-5250



中央公民館特別講座
初歩のオカリナ

オカリナは誰もが簡単に楽しむことができる楽器です。

初めての人もぜひ参加してください。

■日時／2月14日(木) 13時～14時半

■場所／文化センター 第2会議室

■受講料／500円(当日集金)

■準備物／オカリナ(お持ちでない人は、貸し出しします)

■申込受付／2月1日(金)～9日(土)

■申込方法／文化センター(中央公民館)事務所にあつる所定の用紙に必要事項をご記入ください。

■申込み・問合せ／文化センター
☎31・3711

広告

広告

◆◆ 講座・講演 ◆◆

講座・講演

ビデオ入門講座

撮影の基本操作や簡単な編集作業について学びます。

■日時／3月2日(土)、3日(日) 10時～16時

■場所／ミネルバ

■定員／15人

■受講料／無料

■準備物／ビデオカメラ(必須)、ノートパソコン(あれば可)

■申込期間／2月1日(金)～10日(日)

■申込方法／普通はがきをお持ちになり窓口で申し込み、往復はがきに講座名・住所・氏名(フリガナ)・電話番号を記入の上、お申し込みください。

■申込み・問合せ／ミネルバ(生涯学習センター)

☎83・9200
〒706・0021 和田4・7・1

※詳しくは、文化センター・各市民センターにあるチラシをご覧ください。

牛乳パックで小物入れ作り

■日時／2月22日(金) 10時～12時

■場所／リサイクルプラザ

■講師／玉野市消費生活問題研究協議会

■定員／10人

※定員を超えた場合は抽選

■参加費／100円

■準備物／手ふき、ホッチキス(あれば可)



■申込方法／往復はがき、ファックス、Eメールのいずれかで、講座名・住所・氏名・電話番号を記入の上、リサイクルプラザへお申し込みください。

■締切／2月8日(金)消印有効。2月15日(金)までに受講の可否を通知します。

■申込み・問合せ／リサイクルプラザ

☎(FAX)33・7377
〒706・0141 槌ヶ原3072・1

Eメール tamano-recycle plaza@iris.ocn.ne.jp

第11回 玉野こころの講演会
「開かれた精神科病院づくりへの取り組み」

■期日／2月16日(土)

■場所／すこやかセンター

■こころの健康展／11時半～15時半
こころの健康づくりに関するパネル展示、作品展示コーナー
飲食コーナー、手作り作品販売コーナー

■こころの講演会／13時～15時

- 病院スタッフによる実践報告
- 当事者による体験発表
- 合唱

■入場料／無料

■問合せ／地域活動支援センターこころの里 ☎33-5151



講師

尾崎 孝子 氏

(前・岡南病院 精神保健指定医)

大阪医科大学神経精神医学教室講師を経て、2007年から2012年まで精神保健指定医として岡南病院非常勤勤務。その間、大阪医科大学で児童思春期精神科外来を担当したほか、関西大学、追手門大学、大阪教育大学附属池田小学校で嘱託医を務める。

広告

広告

◆◆ 募集 ◆◆

雛まつりウォークin
上下 参加者募集



- 日時／3月4日(月) 8時出発
- コース／広島県世羅町「せら夢公園」約3km、府中市「上下雛まつり」自由散策
- 集合場所／レクレセンター
- 対象／完歩できる人
- 定員／先着120人
- 参加費／1人3500円(バス代、弁当・お茶代など含む)
- 申込期間／2月14日(木)15時～
- 申込方法／参加費を添えて、レクレセンターでお申し込みください。
- ※1人につき2人まで申し込み可
- 申込み・問合せ／玉野市スポーツ振興財団(レクレセンター内)

☎32・3709

マリンフェスティバル・インたまの2013
カレンダー掲載
イベント募集

2013年度版(4月1日～平成26年3月31日)イベントカレンダーの作成にあたり、市内で開催予定のイベント情報を募集します。

- 応募方法／イベント名・開催日時・主催・問合せ先(団体名・担当者名)を事務局まで電話、またはファックスでお知らせください。
- 締切／2月11日(月・祝)17時
- 注意事項／掲載は市内イベントに限り、また、イベントの主催者、関係者からの依頼に限りません。

- ※内容により掲載をお断りする場合がありますので、ご了承ください。
- 問合せ／(社)玉野市観光協会
☎21・3486
(FAX)32・3331



募集

エンゼルスクール

かわいい赤ちゃんを迎え、楽しく育児をしていただくための教室です。

妊娠・出産・子育ては家族で協力して行いたいですね。

これからの赤ちゃんとの生活を一緒に考えてみませんか？



- 日時／3月6日(水) 10時～11時半
- 場所／すこやかセンター
- 内容／妊婦体験、沐浴・赤ちゃんの抱っこ体験、先輩パママの体験談、保健師の話 など
- 対象／妊婦、パートナー、家族など
- 参加費／無料
- 準備物／親子健康手帳
- 申込方法／電話でお申し込みください。
- 締切／2月28日(木)
- 申込み・問合せ／すこやかセンター ☎31・3310

子育てファミサポ主催
リラックスヨーガ
体験教室



ヨーガ体験教室とファミサポ活動紹介を行います。

- 日時／3月7日(木) 9時半～11時半
- 場所／児童館 プレイルーム
- 定員／先着35人
- 参加費／無料
- 準備物／タオル、飲み物
- ※動きやすい服装でお越しください。
- 申込期間／2月7日(木)9時～
- 申込方法／電話でお申し込みください。
- ※託児有り：先着5人(事前にお申し込みください。当日申し込み不可)
- 申込み・問合せ／子育て・ファミサポ・サポートセンター(児童館内)

☎32・3778

広告

広報たまの広告募集中!

- 主な条件／市内事業者
- 発行部数／27,200部
- 配布エリア／市内全域
- 料金／15,750円～
- 締切／掲載希望月の前々月の末日(例)広報たまの4月号に掲載希望の場合、2月末日
- 申込み・問合せ／総合政策課
☎32-5533



広告

◆◆ 募集 ◆◆

玉野市民病院改善協議会 委員募集

市民病院の経営改善計画の進捗状況の検証などを行う、玉野市民病院改善協議会委員を募集します。



この委員会は、公募による市民委員のほか、医療関係者、学識経験者、各種団体の代表者など12人程度で組織します。

■募集人員／2人以内

■任期／委嘱から2年

■応募資格／病院事業に関心があり、委員会に出席できる20歳以上(2月1日現在)の市内在住者

■委員謝礼／6,500円

■応募方法／所定の申込書とレポート「市民病院に望むこと」(800字程度・A4サイズ横の用紙)を郵送、またはお持ちください。

申込書は市民病院、各市民センター、市および市民病院ホームページで入手できます。

■締切／2月19日(火)当日消印有効

■結果通知／2月下旬に文書でご本人にお知らせします。

■申込み・問合せ／市民病院 ☎31-2101
〒706-8531 宇野2-3-1

募集

臨時職員(用務員・図書司書・司書補助員)募集

平成25年4月から学校等で従事する臨時職員を募集します。

用務員A

■勤務地／市立幼稚園・小学校・中学校・高等学校
■業務内容／施設管理に関する業務(清掃、給食運搬等)

■勤務形態／1日7時間勤務(1週間あたり35時間以内)

※早出勤務等あり

用務員B(パートタイム)

■勤務地／市立小学校

■業務内容／給食運搬等の補助業務

■勤務形態／1日3時間勤務(基本は11時～14時)

図書司書

■勤務地／市立小学校・中学校・市立図書館

■業務内容／学校図書館等での司書業務

■勤務形態／1日7時間勤務(1週間あたり35時間以内)

司書補助員(パートタイム)

■勤務地／市立小学校

■業務内容／学校図書館の司書業務補助

■勤務形態／1日4時間勤務(基本は8時半～12時半)

共通

◆募集人員／全職種若干名

◆募集期間／2月1日(金)～13日(水)必着

◆応募資格／18歳以上の人(平成25年3月31日現在)

※図書司書は、司書資格を有する人

◆応募方法／履歴書を教育総務課まで郵送、またはお持ちください(併願可)。

※図書司書は、資格取得証明書を提出してください。

※履歴書の欄外上部に希望職種(用務員A・用務員B・図書司書・司書補助員)を記入してください。

◆採用試験／口述試験(個別面接)

人面接)

◆申込み・問合せ／教育総務課
☎32・5571
〒706・8510
宇野1・27・1

講師等登録者募集

市内幼稚園、小・中学校、高等学校で、講師・養護助教諭・幼稚園助教師・臨時学校事務職員、特別支援教育支援員として勤務をしていただける人を募集しています。

■応募資格／幼稚園、小学校、中学校、高等学校、養護教諭いずれかの免許状を保有していること

※臨時学校事務職員、特別支援教育支援員は資格不要です。

■募集期間／随時

■勤務場所／市立幼稚園、小・中学校、高等学校

■勤務形態／常勤、または非常勤

■申込方法／履歴書を学校教育課まで郵送、またはお持ちください。

■採用方法／欠員が出た際に、選考の上採用します。

■申込み・問合せ／学校教育課
☎32・5575
〒706・8510

給食サービス事業者 公募

在宅のひとり暮らしの高齢者などに、健康に配慮した食事を手渡しで届け、同時に安否確認を行う事業者を募集します。

■事業の範囲／配食と安否確認(年末年始を除く毎週火・金曜日)

■委託期間／平成25年4月1日(月)～平成26年3月31日(月)

■委託地域／東部(宇野、山田、八浜、東兎中学校区)、西部(玉、日比、荘内中学校区)

■募集期間／2月1日(金)～28日(木)

※申請書、募集要項、仕様書は長寿介護課、市ホームページで入手できます。

※審査の上、事業者を決定します。

詳しくは、お問い合わせください。

■申込み・問合せ／長寿介護課
☎32・5537



宇野1・27・1

平成25年度市営住宅 入居者定期募集

市営住宅が空いた場合の入居希望者を募集します。
■申込資格／次の全てに該当する人
 ・住宅に困っている
 ・収入基準を満たす
 ・暴力団員でない
 ・市税に滞納がない

■収入基準

・一般の世帯
 月額所得15万8000円以下

・高齢者の世帯、障害者や小学校就学前の子がいる世帯
 月額所得 21万4000円以下

※月額所得は入居予定者全員の合計です。

(例) 36歳夫婦・12歳と10歳の子の4人世帯の場合、年収が約447万円以下

■募集期間／3月1日(金)～19日(火) 8時半～17時15分
 ※土・日は除く

■応募方法／所定の申込書に必要事項を記入の上、市役所2階都市計画課までお持ちください(郵送不可)。
 申込書は都市計画課にあります。

■抽選／3月25日(月) 13時

半(受付13時)

■抽選場所／市役所3階大会議室

■問合せ／都市計画課

☎32・5544

玉野備南高校生徒募集

■募集人員／普通科(昼間部)、総合技術科(夜間部)各40人

■応募資格／中学校卒業または今春卒業見込みの人及びこれと同等以上の学力のある人

■募集期間／3月21日(木)～25日(月) 11時～17時

※25日は12時まで

■試験日時／3月26日(火) 8時50分～

■試験科目／国語、数学、英語、面接

■その他／定時制(昼・夜)、単位制、修業年限3年以上

■問合せ／玉野備南高校
 ☎83・9100

パブリックコメント 募集

玉野市コンプライアンス条例の制定に向け、皆さんの意見を募集します。

この条例は、市職員の職務における法令遵守と倫理

保持のための体制を整え

公正な職務を遂行することにより市民に信頼される市政を確立することを目的としています。

■主な項目

○職員倫理について
 ○公益通報について

○不当な働きかけ行為について

■閲覧場所／市ホームページ、市役所2階情報公開室、行政情報コーナー(各市民センター)、図書館、すこやかセンター、ミネルバ)

■提出方法／意見書に住所・氏名・電話番号を記入の上、郵便・ファックス・Eメールでお送りください。

■募集期間／2月1日(金)～14日(木) 17時15分(郵送の場合当日必着)

■提出先・問合せ／総務課

☎32・5516
 FAX 21・3464

〒706・8510

宇野1・27・1
 Eメール soundu@city.tamano.okayama.jp

tamano.okayama.jp

公民館運営審議会 庄内地区委員募集

■募集人員／1人

■任期／平成25年4月1日(月)～平成26年4月30日(水)

■報酬／年額1万4000円

■応募資格／公民館活動や社会活動に参加されている、または参加経験のある人、もしくは教育関係等学識経験者で平日昼間の会議に出席できる、満20歳以上で庄内地区に在住している人

■応募方法／所定の申込書に必要事項と「これからの公民館に期待すること」を800字以内で記入の上、直接お持ちになるか、郵送またはEメールでご応募ください。

申込書は文化センター、庄内市民センター、市ホームページにあります。

■締切／2月28日(木)

■結果通知／3月中に文書で本人に通知します。

■申込み・問合せ／中央公民館

☎31・3711

〒706・0011
 宇野2・1・12

Eメール bunka-enter@city.tamano.okayama.jp

(社)玉野市観光協会 常勤役員募集

(社)玉野市観光協会の専務理事(事務局長)として、平成25年度～26年度(2年間)に働いてくださる人を募集します。

■応募資格／各関係団体の折衝等と事務統括ができて、市内観光事業の育成・観光振興の推進に意欲的でリーダーシップを発揮し活躍できる人

■勤務形態／週38時間45分(週休2日、水曜・ほか)

■給与等待遇／給料月額17万5000円、一時金年額3.4か月分、社会保険・雇用保険加入

■応募方法／履歴書を記入の上、郵送、または直接お持ちください。

■締切／2月14日(木)必着

■選考方法／面接(2月21日(木))

■申込み・問合せ

(社)玉野市観光協会
 ☎21・3486

〒706・0002

築港1・1・3



— 元 気 を も ら っ た シ リ ー ズ ④ —

県下初の県警女性課長!

Q. 将来の夢は?

A. 出産後も仕事を続けられる職場づくり。



Q. やりがいは?

A. 「ありがとう」と言ってもらえる仕事であること。

玉野警察署 生活安全課長

梅形 勝恵さん

しゅめい

Q 警察官を目指したきっかけは?

A 私が幼い頃、父が生死をさまようような交通事故に遭いました。包帯でぐるぐる巻きにされ、ベッドに横たわる父の姿をおぼる気ながら憶えています。

それがきっかけで、小学校の頃、大きくなったら人を守る仕事がしたいと思うようになりました。

Q やりがいは?

A 市民に「ありがとう」と言ってもらえる仕事であることです。

震災派遣で被災地の現場を経験して以降は、被害に遭われた方のために警察ができることは何なのか、「県民のための警察」とは、ということを強く意識するようになりました。

Q 将来の夢は?

A 女性警察官が増えてきました。結婚、出産後も仕事を辞めずに続けられる職場にしていきたい。

です。男女間の壁があるなら、それを取り払うことができたなら、と思っています。

Q 結婚や出産を機に辞める人は多いですか?

A 昔に比べて少なくなりましたが、育兒と仕事を両立できないので、さらに洗練された側(男性を含む)と職場の意識改革が進めば、より働きやすい職場になると思います。

Q 職場でジェンダー(性差)を感じることは?

A 以前は、女性の制服は「スカート」が主流でしたが、現在はスカート・パンツスタイル、どちらでも自由です。特に性差を感じることはありません。

Q 女性警察官を目指す人にエールを!

A やりがいのある仕事です。仲間になって一緒に働きましょう。

玉野市男女共同参画相談



相談してみることで、一人では気付かなかった解決方法が見つかるかもしれません。女性相談員がじっくりと話を伺い、解決に向けて一緒に考えていきます。

- 日時/毎日9時~16時
- ※水曜、祝日、年末年始は休み
- 場所/日の出ふれあい会館
- 料金/無料
- 申込み・問合せ/男女共同参画相談支援センター ☎33-7867

「ら・めーる」とは、年に2回「広報たまの」へ掲載している男女共同参画ページの愛称で、フランス語の「海」海のまち玉野、英語の「手紙」情報を届けるという意味を含んでいます。このページは市民編集委員が作成しています。 ■問合せ／福祉政策課 ☎32-5556

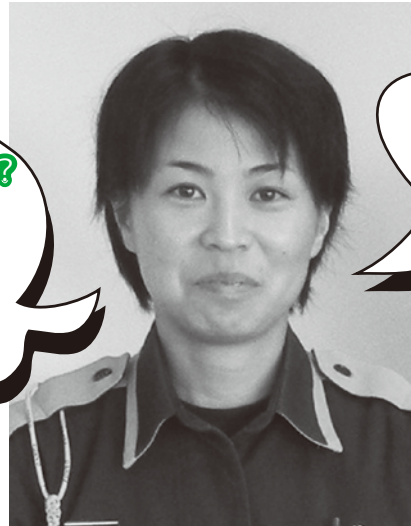
玉野市初の女性消防士!

Q.将来の夢は?

A. 女性の視点で気遣いのできる救急救命士。

Q.玉野市の消防士を選んだ理由は?

A. 地元である玉野市が好きだからです。



玉野市消防本部

藤田 英里さん

ら・めーる

Q 消防士を目指したきっかけは?

A 以前は別の仕事に就いていましたが、数年前、日比の山火事で親戚のおじさんが消防団員として活躍をしていた姿を見て、消防士への夢があきらめきれず、受験しました。

Q 消防士になった今の心境は?

A 正直大変です。今はまだ訓練中ですし、市内の地名、消火栓の位置、消防車の器具の扱い方など、覚えることがたくさんあって、1日も早く覚えて、先輩たちのように、市民から感謝される消防職員になりたいと思っています。

Q 将来の夢は?

A 救急救命士になりたいです。救急の現場では、女性の患者さんもいらつしやるので、女性の視点で気遣い、救急患者の対応に当たれるようになりたいです。

Q 家族のサポートはありますか?

A 体調はいつも気にしてくれています。毎日、両親が「今日はどうだった?」「火事の現場に行っただの?」と気にかけてくれていますね。

Q 玉野市初の女性消防士。職場でジェンダー(性差)を感じることは?

A 職場の皆さんが、細やかな気遣いをしてくれ、初めての女性職員が戸惑わないように配慮し、また、受け入れてくれていたことを感じます。上司も、厳しい中にも気遣いのある言葉をかけてくれて、訓練でも、平等にしてくださいっているのがわかり、嬉しく思います。

Q 女性消防士を目指す人にエールを!

A 玉野市の女性消防士はまだ1人ですが、気持ちがあれば頑張れる仕事なので、これからもどんどん増えていくと嬉しいです。一緒に玉野を守る仲間になってほしいですね。

市民編集委員

編集後記

三宅さん

ら・めーるの編集を通じて、「人生」ってどの角度から見ても「もちつもたれつ」でお互いに助け合っていくってんだなあ」と改めて痛感しました。

東さん

2年間で取材協力にに応じていただいた皆さんは、「男らしさ、女らしさ」ではなく、人間らしく生活をされている男女共同参画社会の実践者でした。

高原さん

始めは家庭から相手を思いやる言葉をかけあい、そして職場でもお互いを気遣うことにより、いきいきとした「男女共同参画社会」への第一歩につながっていくのでは、と感じました。



市県民税の申告はお早めだ！

■市県民税申告が必要な人

所得税の確定申告が必要で、平成24年中（1月～12月）に所得があり、平成25年1月1日現在、玉野市に住んでいる人
 具体的には、次のような人が該当します。
 ○年末調整を受けた人で、20万円以下の給与以外の所得、または年末調整時に含まれていない20万円以下の別の給与収入がある人
 ○営業、農業等の事業所得のある人、または家賃・地代・配当等の所得のある人で、所得税がかからない人
 ○所得のない人で、所得証明・課税証明が必要な人
 ※確定申告をする人は、市県民税の申告は必要ありません。

■注意事項

○青色申告、事業所得（少額な農業所得を除く）、土地建物等の譲渡所得がある人は、税務署で申告相談を受けてください。
 ○申告は長時間お待ちいただくこともあります。余裕を持ってお越しください。
 ○申告会場は、混雑が予想されますので、携帯電話での長時間通話やペット等の会場内への持ち込みなど、ほかの人の迷惑になるような行為はご遠慮ください。



【移動相談会場日程】

■時間／9時半～12時・13時～16時



月	日	曜日	場所
2	18	月	銚立公民館
	19	火	東児市民センター
	20	水	山田市民センター
	21	木	田井市民センター
	22	金	玉市民センター
	25	月	荘内市民センター
	26	火	
	27	水	
28	木		
3	1	金	玉原市民センター
	4	月	八浜市民センター
	5	火	大崎公民館
	6	水	和田市民センター
	7	木	日比市民センター

【市県民税の申告相談日程】

申告書の記入方法などについてアドバイスします。

■期間／2月18日(月)～3月15日(金)

※土・日・第1日曜開庁日(3月3日)を除く。

■時間／9時～12時・13時～16時

■場所／水道庁舎 1階 大会議室

※市役所本庁の相談会場はありません。その他、左記の移動相談会場もあります。

【市県民税の申告場所】 (水道庁舎)



相談される人は**本庁駐車場**を利用してください。
 水道庁舎駐車場は水道課へのお客様専用です。

■問合せ／税務課

☎32-5510

■申告に必要なもの（平成24年中のもの）

申告内容	必要書類
給与・公的年金	源泉徴収票*1 ◎控えの必要な人はあらかじめコピーをしてください。
事業所得	収支内訳書(収入・経費の内訳がわかるもの)
一時所得	生命保険や損害保険契約等の満期・解約・死亡による一時金の支払調書(保険会社等が発行したもの)
雑所得	個人年金等(公的年金以外)の支払金額がわかる書類(保険会社等が発行したもの)
医療費控除	医療費の領収書、補てんされた金額(生命保険の医療給付金、高額医療費返還金等)がわかる書類 ◎医療を受けた人ごとに支払った医療費合計額を、 <u>あらかじめ計算しておいてください</u>
社会保険料控除	健康保険料(国民健康保険料、後期高齢者医療保険料など)、年金保険料、介護保険料がわかる書類、国民年金の控除証明書*2 ◎2か年度分(平成23・24年度分)の通知書をお持ちください。
生命保険料控除 地震保険料控除	支払額証明書(保険会社等が発行した控除証明書)
障害者控除	身体障害者手帳、療育手帳、精神障害者保健福祉手帳、戦傷病者手帳、被爆者健康手帳(厚生労働省認定のもの)、障害者控除対象者認定書*3 ◎障害者控除対象者認定書は、申告前に市役所長寿介護課へ介護保険被保険者証と印鑑をお持ちになり、申請してください。
市県民税の 住宅ローン控除	基本的に申告の必要はありません。 ただし、入居初年の人、または年末調整で住宅ローン控除を受けない人は、3月15日までに税務署で確定申告をする必要があります。
市県民税の 寄附金控除	地方自治体、日本赤十字社(岡山県支部)、岡山県共同募金会に行った寄附金、および市が条例で指定した寄附金の寄附金受領証明書、または領収書 ◎詳しくは、市ホームページをご覧ください。
共通事項	印鑑、申告者名義の通帳(還付金が発生する場合に必要です)

◎申告に必要な書類等に不備がある場合、来場日に申告を受け付けられないことがありますので、ご注意ください。

◎必要書類の再発行等に関する問い合わせ先

- ※1 (給与の場合) お勤め先にご依頼ください。
(年金の場合) 日本年金機構ねんきんダイヤル ☎(0570)05-1165
- ※2 国民年金控除証明書専用ダイヤル ☎(0570)070-117
岡山西年金事務所 ☎(086)214-2166
- ※3 市役所長寿介護課 ☎32-5534

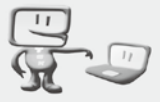
【所得税申告について】

- 期間/2月18日(月)～3月15日(金)
- ※土・日を除く
- 時間/9時～16時
- 場所/玉野税務署 2階(宇野2-4-12)
- 問合せ/玉野税務署 ☎31-2131
- ◎1年間の所得金額と税額を正しく計算し、期限内に申告と納税を行ってください。

インターネットで申告できます

税務署に出かけなくてもe-Tax

最高 3,000 円の税額控除
国税庁ホームページから電子申告
添付書類の提出を省略
還付がスピーディー



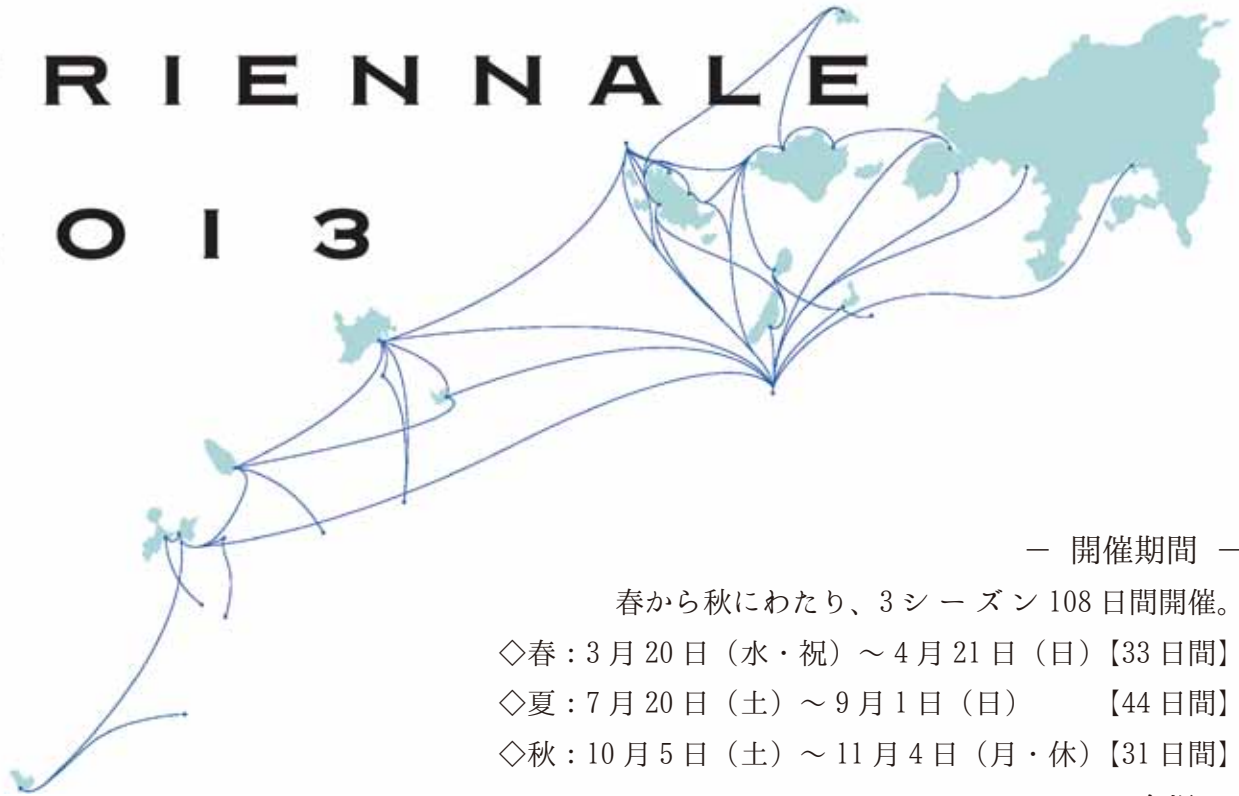
はじめてみませんか? ネットで申告・納税

電子証明書 コードリーディング
E-CARD と e-Tax があれば おうちで作成 ネットで申告

e-Tax
国税電子申告・納税システム

詳しくは **イータックス** で **検索**

SETOUCHI TRIENNALE 2013



— 開催期間 —

春から秋にわたり、3シーズン108日間開催。

◇春：3月20日（水・祝）～4月21日（日）【33日間】

◇夏：7月20日（土）～9月1日（日）【44日間】

◇秋：10月5日（土）～11月4日（月・休）【31日間】

— 会場 —

宇野港周辺、高松港周辺、直島、豊島、女木島、男木島、小豆島、大島、犬島、沙弥島、本島、高見島、粟島、伊吹島

トピックス

作品鑑賞パスポート
前売引換券発売中



会期中、瀬戸内国際芸術祭2013の作品を鑑賞できるお得なチケットです。

■料金／

◇春シーズン券 前売3,500円

◇3シーズン券 5,000円

※春シーズン券の当日券は4,500円

※中学生以下無料。

※岡山県・香川県在住の高校生無料。

■販売場所／

(社)玉野市観光協会(産業振興ビル1階)

玉野市観光案内所(宇野駅内)

たまのミュージアム(ショッピングモールメルカ2階)

■問合せ／(社)玉野市観光協会

☎21-3486

出船入船
パフォーマー募集



島に渡る人々をにぎやかに送り出し、海の旅を終えたお客様を温かくお迎えする、出船入船のパフォーマーを募集します。

応募方法など、詳しくはお問い合わせください。

■募集团体／

プラスバンド、コーラス、和太鼓、フラダンス、大道芸、獅子舞など
※謝金・交通費の支給はありません。

■日時／

期間中の日曜・祝日

8時～9時半、16時半～18時半

■場所／宇野港フェリー乗り場

■締切／2月28日(木)

■申込み・問合せ／

瀬戸内国際芸術祭実行委員会事務局
(商工観光課内) ☎33-5005

ボランティアサポーター
こえび隊募集



“こえび隊”は、瀬戸内国際芸術祭を作り上げるため、作品の制作のお手伝いや、芸術祭のPR活動、芸術祭期間中の運営、各島での催しの手伝いなどをする団体です。

年齢、仕事、住んでいる場所など、参加制限は一切ありません。

島の人々やアーティストたちと一緒に芸術祭を作りませんか？

詳しくは、ホームページをご覧ください。

<http://www.koebi.jp>

■募集期間／随時

■応募方法／ホームページから登録

■問合せ／

特定非営利活動法人 瀬戸内こえびネットワーク ☎087-813-1741

瀬戸内国際芸術祭2013

Setouchi Triennale 2013

宇野港周辺会場 アートサイト (春開催)

1

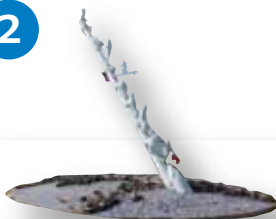


ビルボードプロジェクト

荒木経惟 × 9ARADISE

楽園をテーマに、アラキーが撮影した写真を、巨大ビルボードとして建物の壁面に設置。シャッターによって切り取られた情景がよみがえります。

2



海からの贈り物

白井美穂

宇野駅前に設置されている、船のマストを象ったモニュメント。マストの上のイルカやアシカたちが新たな色で彩られ、おしゃれに変身を遂げます。

3



音プロジェクト

デイヴィット・シルビアン × resonance with UNO

宇野港で聞こえる波や汽笛の音、街の生活音などに重なるサウンドを作り、アラキーの写真でラッピングされた車両から街に音を奏でるプロジェクトです。

4



船の記憶プロジェクト

小沢敦志 × 舟底の記憶

舟のいかりやプロペラに、不要になった鉄製品を重ねて作られるオブジェ。一般参加のワークショップを通じて、少しずつ作品が成長していきます。

5



アート列車

荒木経惟 × 9ARADISE

JR宇野線をアラキーの写真でドレスアップ。中吊りを中心に電車が写真で埋め尽くされます。来訪者が芸術祭に向かう旅で最初に出会うアート作品。



6



出船入船

(参加型パフォーマンスイベント)

岡山側からの瀬戸内の島々への玄関口である宇野港において、船の出入りを音や踊りで演出します。パフォーマーとして参加希望者は前ページ参照。

7



楽彩工房プロジェクト

白井美穂 × Una

楽彩工房をアート化し、「Una」として運営。ホールでの作品展示や音楽アーティストによるパフォーマンスの会場になる。

(運営協力：NPO 法人楽彩工房 TAMANO)

8



宇野のチヌ

淀川テクニク

瀬戸内国際芸術祭2010を契機に、児島湖で集められた漂流物で作られたチヌのオブジェ。今回の芸術祭では、リニューアルされ新たに生まれ変わります。

(お知らせ)
プロジェクト実施のため、2月から11月上旬までの間は、ホールはご利用いただけません。

※写真はイメージです。

トピックス



玉野のお土産ならこれ!

玉野食品株式会社

会長 小林 文夫 さん

お宝たまの印とは、玉野市特産品協議会の審査で選ばれた、玉野が自信を持ってお届けする商品。地域性を生かした、付加価値、重要性の高い商品を玉野ブランドとして全国に売り出す取り組みです。

8号連続! 読者プレゼント



■プレゼント商品/
①サワらくん②大多幸くん③タイくん (1商品1点、合計3名様)
■応募締切/2月28日(木)
■応募方法/
はがき、ファックス、Eメールのいずれかで住所・氏名・年齢・電話番号・希望商品番号(1商品まで)・アンケートの答えを記入の上、総合政策課に送付してください。
■アンケート項目/「広報たまの」にどんな記事を掲載してほしいですか?
■応募・問合せ/
総合政策課 ☎32-5533 FAX32-5507
メール kouhou@city.tamano.okayama.jp
〒706-8510 宇野1-27-1
※当選者の発表は商品の発送をもってかえさせていただきます。
※この応募によって得られた個人情報は、商品の配達及び個人情報を含まない統計的な資料作成のみに使用いたします。

お宝たまの

海産物の燻製を作った
きっかけ

当初、玉野は海の街でありながら、海産物のお土産がなかったんです。
瀬戸内の魚は美味しいし、燻製のお土産というのも珍しく、日持ちがするので、きつとニーズがあるはずだと思ひ作りました。

お宝たまの印認定商品



上: 龍宮城、左からおおボラふき、サワらくん、大多幸くん、タイくん※

こだわり

素材は基本的に玉野周辺で獲れる魚を使っています。あとは調味と口当たり。フランス料理の先生に教わっ

て、ワインを入れたりもしています。色んな調味料で味を調えているので、魚が苦手な人も食べられるんじゃないかな。うちの孫娘もそうでした(笑)。

また、口当たりもジュシーに仕上がっています。柔らかいので、お年寄りにも喜ばれていますよ。

パッケージとネーミング

土産物を探すときにはじめに目にするのはパッケージ。購買意欲が上がる暖色系の色を使って、目立つようなデザインを意識しています。

ネーミングも同じ。例えば「大多幸くん」。単に「おおだこ」では面白くないので、縁起がよさそうな、当て字にした。もらった人も気持ちいいかなと。「くん」は燻製という意味で付けました。お客様

にアピールできて、すぐ覚えてもらえるようにね。
嬉しかったこと

商品の存在や美味しさが浸透して、贈答に使ってもらえることが嬉しい。「玉野らしいお土産」と言われたときは、「狙い通り!」って感じでした。

苦労したこと

天候や季節で作業が微妙に変わるので、なかなかその場を離れられないこと。でも作るのが大変な分、買ってくれる人の言葉が嬉しいんですね。

読者に向けて一言

味も値段もバラエティに富んでいるので、ぜひ、土産や進物などに利用してもらえたらいいと思います。それがこの商品を生み出したときの願いですから。

※これらのお宝たまの印認定商品は、観光案内所(宇野駅構内)、ダイヤモンド瀬戸内マリンホテル、玉野食品、天満屋ハッピータウン(宇野)で購入できます。

◆◆ 掲示板 ◆◆

児童手当受給者の
皆さんへ

児童手当2月期支払分(10月分～1月分)は、2月7日(木)に指定口座に支給する予定です。通帳記入等でご確認ください。現況届が未提出の人は、提出後、あらためて支給します。

また、玉野市へ転入された人、子どもが生まれた人は、その日から15日以内に手続きをすれば転入日や出生日の翌月分から支給になります。

15日以降に手続きをした場合は、手続きの翌月分からの支給になります。

口座へは2月、6月、10月に前月分までをまとめて支給します。

■問合せ／子育て支援課
☎32・5554

水道課からのお知らせ

使用中止・開始の手続き

春は異動や転居の時期です。引越しが決まったら、水道の使用中止や開始の届け出をお願いします。

届け出は水道課窓口や電話で承ります。

水道料金のお支払いについて

水道料金・下水道使用料の納期限は、奇数月の10日(休日の場合は翌日)です。お支払いは便利な口座振替をおすすめします。

■口座振替制／指定口座から納期限日に引き落としします。手続きは、ご希望の金融機関へ通帳・届け印・最近の水道料金領収書をお持ちの上、直接お申し込みください。

水道課で手続きする場合は、振替口座がわかるものと通帳印をお持ちください。ただし、処理に日数がかかることがあります。

○取扱機関 中国銀行、おみやま信用金庫、トマト銀行、百十四銀行、香川銀行、中国労働金庫、三井住友銀行、岡山市農業協同組合、郵便局

■納付書制／水道課が発行する納入通知書でお支払いいただきます。

○取扱窓口 前記金融機関(郵便局を除く)、各市民センター、市役所、水道課、コンビニエンスストア(セブンイレブン、ローソン、ファミリーマート、サークルK、サックスほか)

共通
◆問合せ／水道課
☎33・9666

下水道課からのお知らせ



悪質業者にご注意を!

排水設備の点検・清掃に関して、「市から委託を受けた」、「補助金が出る」などと偽ってご家庭を訪問する業者が見受けられます。

市からの委託で業者がご自宅にお邪魔することはありません。また、補助制度もありません。

排水設備の点検・清掃を行う際は、高額な代金を請求されないよう、見積りや契約の内容を十分確認するなど注意しましょう。

もし、契約によるトラブルなどが発生した場合は、「クーリングオフ制度」がありますので、気付いた時点ですぐに岡山県消費生活センター(☎086・226・0999)にお問い合わせください。

さい。

下水道事業受益者負担金の納付をお忘れなく

受益者負担金の第4期の納期限は、2月28日(木)です。納め忘れのないようお願いいたします。

なお、負担金は、所有されている土地が下水道を使っている状態になったこと(受益が生じたこと)により、実際の使用の有無にかかわらず納付して頂くものです。

◆問合せ／下水道課
☎32・2777

自衛官受験説明会

自衛隊岡山地方協力本部が受験説明会を開催します。

自衛隊幹部候補生向け

■日時／2月9日(土) 10時～12時(受付9時半～9時50分)

■場所／岡山第2合同庁舎2階会議室(岡山市北区下石井1・4・1)

一般受験生向け

■日時／2月13日(水)、27日(水) 10時～12時

■場所／産業振興ビル3階 グループ研修室

共通

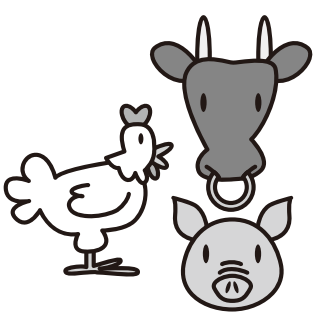
家畜は届出が必要ですよ

次の家畜の所有者は飼養規模にかかわらず、消毒などの各種義務が課せられ、毎年一回県知事へ届出が必要ですよ。

■対象となる畜種／牛、水牛、鹿、めん羊、山羊、豚、いのしし、馬、鶏、うずら、あひる、きじ、だちょう、ほろほろ鳥、七面鳥

詳しくは、お問い合わせください。

■届出・問合せ／岡山家畜保健衛生所
☎0867・243880



掲示板

◆◆ 掲示板 ◆◆

ジェネリック医薬品
差額通知サービスの開始について

現在、国においては、患者負担の軽減や医療保険財政改善の観点からジェネリック医薬品（後発医薬品）の使用を推奨しています。そこで玉野市国保においても、現在使用されているお薬をジェネリック医薬品に切り替えた場合に薬代がどれくらい軽減できるのか、その一例をお知らせするサービスを平成25年1月から開始しています。

なお、ジェネリック医薬品への切り替えを希望する人は、必ずかかりつけの医師・薬剤師にご相談ください。

■問合せ／保険年金課 ☎32-5528

お墓に関するお知らせ

お墓をつくるときは
市民課にご相談を！

玉野市内に新しく墓地を造るとき、既存の墓地を変更するときは、玉野市長の許可が必要です。

また、原則として、市町村か宗教法人でなければ墓地を造ることはできません。

事前に必ず、市民課にご相談ください。

お墓の引っ越し「改葬」をするときは？

市内のお墓に埋蔵している遺骨を別の場所に移すときは、玉野市長の許可が必

要です。

申請に必要な「改葬許可申請書」は、市民課でお渡しします。

改葬許可申請書には、現在の墓地管理者による「埋蔵証明書」・新しい墓地の「受入証明書」を添付してください。

玉野市霊園をご利用になっている皆さんへ

定期的に清掃・除草するともに、お供え物は必ず持ち帰るなど、清潔に保つようご協力ください。
また、イノシシが出没しています。早朝・夕方・夜間の立入を避けるなど、ご注意ください。

掲示板

不登校を考える親の会

「子どもが不登校の状態である」「子どもが学校に行きたがらない」そんなお子さんの様子に不安を感じている保護者の皆さん、一人で悩まず、保護者同士の情報交換や個別相談をしてみませんか？

■問合せ／市民課
☎32・5521



■日時／2月15日(金) 13時半～15時半
■場所／教育サポートセンター（玉原3・17・2）
■対象／市内在住の小・中

法務局なんでも相談所

平日に法務局に来庁できない人のために、相談窓口を開設します。

法務局で取り扱っている事務に関する相談であれば、どんなことでもお受けします。

■申込み・問合せ／教育サポートセンター教育支援室
☎33・5115

■日時／2月17日(日) 10時～15時
■場所／岡山県立図書館2階多目的ホール（岡山市北区丸の内2・6・30）
■相談内容／土地・建物・会社・法人などの登記手続き、土地の境界問題、遺言・相続に関すること、いじめ・DVに関することなど
■料金／無料
■問合せ／岡山地方法務局
☎086・224・5656

子育てファミサポ
登録説明会

子育てファミサポ・サポート・センターは、仕事の都合や緊急時に保育園への子どものお迎えや一時預かりを必要とする人を地域の人を支えるシステムです。

子育ての応援をしてほしい人、子育ての応援をしてくださる人、ぜひご参加ください。



■日時／2月13日(水)、24日(日) 9時半～11時半
■場所／児童館
※入会希望の人は、印鑑を必ずお持ちください。説明は随時させていただきます。
■問合せ／児童館
☎32・3778

連載

「平成23年度玉野市協働のまちづくり事業」の事業実績をご紹介します!

No.6

協働のまち
づくり事業とは

個人市民税の1%相当を財源として、市内の自治会やボランティア団体など、各種団体が行う社会貢献活動に補助金を交付し、協働による地域の活性化と特色ある地域づくりの推進を目指す事業です。

●向日比1丁目ゼロイチ会●
地域活性化の支援と地域環境をよくしよう
in 向日比

地域住民全員が参加できる行事を通じて地域活性化と環境美化を図ることを目的に、草刈・清掃を行いました。また、お揃いのジャンパーと帽子を作成し、着用して清掃活動を行うことで地域の一体感を図りました。地域の環境美化の推進ができ、町内会会員との協働作業により地域のつながりが深まりました。



■団体の人数／11人 ■補助額／90,200円
■補助金の使い道／
草刈機、ジャンパー、帽子、事務用品、飲料費 など

●たかの巣町内会●
地域環境整備事業

地域内の河川及び道路周辺の側溝の清掃、児童遊園地内の草刈、草抜き、整地などを年3回行いました。活動を進めた結果、地域は美しくなり、子どもたちが安心して遊べる場所の提供ができました。また、ボランティアに対する持続的な意識の形成や、家に引きこもりがちな高齢者を屋外に誘うことができるなどの効果がありました。



■団体の人数／50人 ■補助額／25,077円
■補助金の使い道／
草刈機、ポリ袋、土のう、竹ぼうき、燃料費、飲料費 など

●藤井地区自治連合会●
藤井地区「ポイ捨ての無い きれいな散歩道」
啓発活動

藤井地区にある歩行者自転車専用道および海岸道では、タバコ・ゴミ・犬や猫のフンなどポイ捨てが絶えない状況でした。そこで、「ポイ捨ての無いきれいな散歩道」の横断幕を製作、掲示しました。横断幕の掲示による効果は高く、ポイ捨てゴミが減少しました。



■団体の人数／7人 ■補助額／68,000円
■補助金の使い道／
鉄鋼ドリル、針金、横断幕、ポール、ロープ など

●大崎スポーツクラブ●
環境美化活動支援事業

大崎野球スポーツ少年団の子どもたちと本クラブ員により大崎小学校、大崎保育園周辺の排水路の土砂除去や草刈、ゴミ拾いを行いました。活動によって、地域住民との親睦を深めることができ、地域の連帯感が向上しました。この活動が「地域における課題解決力」を向上させ、豊かな「まち」を実現できる基礎固めとなればと期待しています。



■団体の人数／25人 ■補助額／80,796円
■補助金の使い道／
軍手、長靴、一輪車、鎌、スコップ、草刈機、飲料費 など

■問合せ／協働推進課 ☎32-5567

お買物は「ふるさとたまの!ののちゃんの街」で
がんばれ!たまの「地域応援商品券」好評発売中!

各種イベント、企業の福利厚生、慶弔など様々な用途に利用できる地域共通商品券を販売します。

■額面／500円 ■利用店舗／約400店
■使用期限／購入日から6か月間
■販売場所／メルカカウンター、三井生協荘内店、
岡山南商工会東児支所、玉野商工会議所

■問合せ／玉野市商店団体連合会(玉野商工会議所内)
☎33-5010

広告

広告

◆◆ 掲示板 ◆◆

申し込んでないのに!! 送りつけられる健康食品!

【事例】

「注文のあった健康食品を発送する。住所等を確認したい。」と突然電話があり、注文した覚えはないが、住所等を答えてしまった。数日後、代引配達で商品が届いた。



【アドバイス】

事例の他、断ったのに送りつけてきた、恫喝され怖くて断れなかった等のトラブルが高齢の女性を中心に発生しています。

商品は代引配達で送りつけてくる場合が多いので、注文した覚えがない場合は受取を拒否し、代金を支払わないようにしましょう。

支払ってしまった代金を取り戻すのは困難です。日頃から荷物の受取には注意しましょう。

電話で断り切れず購入を承諾した場合は、クーリング・オフできます。

不審に思ったりトラブルになったりした場合は、市民課や岡山県消費生活センターにご相談ください。また、脅迫され支払った場合は警察署にも届け出ましょう。

■連絡先／

○市民課 ☎32-5521 受付:月～金/8時半～17時15分(祝日・年末年始を除く)

○岡山県消費生活センター ☎086-226-0999 受付:火～日/9時～12時、13時～17時(祝日・年末年始を除く)

土地売却のお知らせ

一般競争入札により土地を売却します。

■所在地/田井5丁目313-1(予定)

■面積/約1,480㎡

■最低売却価格/19,597,600円

■用途地域/市街化区域

■申込方法/

購入を希望される人は、「入札参加申込書」に必要事項を記入・押印の上、玉野市民病院事務部にお申し込みください(電話・FAX不可)。

■申込期間/2月5日(火)～21日(木)

8時半～17時15分

※土・日を除く

■入札日時/2月27日(水) 10時～

■入札場所/市民病院2階 講堂



■注意事項/

(1) 募集要領をよく読み、納得の上でお申し込みください。

(2) 売却物件は現況での引き渡しとなりますので、現地をよくご確認ください。

(3) 入札参加申込書・募集要領は市民病院・市役所・田井市民センターで配布します。(市民病院ホームページからダウンロードできます。)

(4) 玉野市税等に滞納がある場合は申し込みを取り消します。

※なお、詳細は市民病院事務部庶務係へお問い合わせください。

■問合せ/市民病院事務部 ☎31-2101

掲
示
板

告
白

広告

災害時の備え (連絡手段編)

NTT では、地震などの大きな災害により、被災地へ電話がつながりにくくなった場合に備え、「災害用伝言ダイヤル」、「災害用伝言版 web171(文字用伝言版)」を提供しています。

いざという時、連絡をとり合えるよう、利用者登録をしておくなど、災害に備えましょう。毎月1日、15日は体験利用できます。

※詳しくはNTT 西日本へお問い合わせください。

■災害用伝言ダイヤル

「171」にダイヤルしていただくとガイダンスが流れます。指示に従い操作を行ってください。

■災害用伝言版 web171 (<https://www.web171.jp/>)

パソコン、スマートフォン、携帯電話から利用できます。

①web171 へアクセス

②利用者登録

画面の指示に従って「ひらがな氏名」、「電話番号」、「メールアドレス」、「パスワード」を入力してください。

③伝言を登録・閲覧

■問合せ/危機管理課 ☎32-5560



いきいき百歳体操で介護予防！

～からだところの元気を応援！～

「いきいき百歳体操」は、椅子に座って手や足におもりをつけてゆっくり行う運動で、現在、市内35か所で実施しています。

5人以上の団体には、地域包括支援センターの職員が教室の運営や体操の仕方などの説明に伺います。

仲間と一緒に介護予防に取り組んでみませんか？

参加者の声

- ・歩くのが楽になり、自信がついてきたので海外旅行へ行くことができた。
- ・動きがゆっくりで簡単なので、年をとっていてもついていける。
- ・仲間が「行こう」と声をかけて誘ってくれるので、長く続けられる。

■問合せ/地域包括支援センター ☎33-6600



掲示板

広告

広告

◆◆ 健康のページ ◆◆

各種検診

成人の健康づくり

場所：すこやかセンター

27 水 フレッシュ体操教室 10時～11時半
いきいき体操教室 13時半～15時



骨粗しょう症検診

対象：18歳～70歳までの女性
料金：500円

1 金 すこやかセンター 13時半～14時半
3/1 金 すこやかセンター 13時半～14時半

※ストッキングの着用は避けてください。

献血

3/8 金 玉野市役所 10時～12時
13時～15時半



※行事等の詳しい内容については各戸配布の『まるごと検診ガイドブック』をご覧ください。

■問合せ／すこやかセンター
☎31-3310

保健師さんのワンポイントアドバイス 笑っていきいき健康生活！

「笑いは百薬の長」「笑う門には福来る」と言いますが、実は“笑い”は私たちの体にとても良い影響を与えてくれるということが分かってきました。



例えば…

- ・ ウイルスやがん細胞をやっつける「ナチュラルキラー細胞」が増えて免疫力や治癒力が向上！
- ・ 快感ホルモン、やる気ホルモンを分泌してストレスを解消
- ・ 腹式呼吸を促し、消化機能を高めて便秘を解消
- ・ 頭がすっきりして、やる気や生きがいアップ

驚くことに、意識して笑う“作り笑い”でも、同じような効果があります。また、一人が笑えばみんなに笑顔が広がります。

生活の中に“笑い”を取り入れて、心も体もいきいきと健康な毎日を送りましょう！

■問合せ／すこやかセンター ☎31-3310

麻しん・風しんの3期・4期の 接種終了期限が迫っています！



麻しん・風しん予防接種の3期・4期の接種（定期接種）は、平成25年3月31日で終了します。対象年齢で接種を受けられていない人は、接種を受けましょう。

定期接種である平成25年3月31日までは無料で接種を受けられますが、それ以降に接種を受けると有料になります。

■対象年齢／

- 3期 中学1年生に相当する年齢
(平成11年4月2日～平成12年4月1日生まれ)
- 4期 高校3年生に相当する年齢
(平成6年4月2日～平成7年4月1日生まれ)

詳しくは、お問い合わせください。

■問合せ／すこやかセンター ☎31-3310

広告

広告

健康

文化センターガイド

●ホール

2月10日(日) 14時～16時
 玉野少年少女合唱団 定期演奏会
 2月24日(日) 9時半～13時半
 玉野市コミュニティ協議会
 コミュニティの集い

●ギャラリー

2月2日(土)～3日(日) 玉野盆栽クラブ 盆栽展
 2月5日(火)～10日(日) 日洋会岡山支部展
 2月14日(木)～17日(日) 玉野市特別支援教育研究会 作品展
 2月20日(水)～24日(日) グループサークル作品展

中央公民館 ☎31-3711

新着図書のご案内

ギネス世界記録2013 クレイグ・グレンディ
 新島八重と戊辰戦争 星 亮一
 お母さんのための子供の
 デジタルマナーとしつけ 中元 千鶴
 つくってあげたい
 シニアの「置き弁」 館野 鏡子
 夫の終い方、妻の終い方 中村 メイコ
 みんなの図書室2 小川 洋子
 何者 朝井 リョウ
 旅猫レポート 有川 浩
 冷血 上・下 高村 薫
 歓喜の仔 上・下 天童 荒太
 けさくしゃ 畠中 恵
 神去なあなあ夜話 三浦 しをん
 作家ソノミの甘くない生活 群 ようこ
 岡山県謎解き散歩 柴田 一

※最新の新着図書については、図書館だよりを
 ご覧ください(各市民センターにあります)。

おはなしとんどんランド

とき 2月9日(土) **入場無料**
 11時～11時半
 ところ 文化センター1階
 憩いの読書室
 テーマ おっ、さむいな～。
 内容 読み聞かせ、
 紙芝居 など

おはなしのひろば

とき 2月23日(土) **入場無料**
 11時～11時45分
 ところ 文化センター1階
 第1研修室
 テーマ アジアの国のおはなし
 内容 読み聞かせ、工作・
 手あそび

2月の展示コーナー

次のテーマに沿った本を展示しています！
 〈一般書〉元気に春を迎える
 〈児童書〉アジアの国のおはなし

移動図書館めばる号の巡回

※天候により連休する場合があります。

2月6日 (第1水曜日)	10時～10時半 10時50分～11時半 14時～14時半	大崎公民館 横田公民館 日比幼稚園前
2月13日 (第2水曜日)	10時～10時半 10時50分～11時半 14時～14時半	玉原公園(交番となり) 荘内南幼稚園前 向日比1丁目コミュニティハウス
2月15日 (第3金曜日)	10時～10時半 11時～11時半 11時50分～12時半 14時半～15時	さくらのさく郷 ケアハウス コスモス 番田公民館 東紅陽台1丁目集会所

本の返却についてのお願い

返却は本館3階、または1階憩いの読書室カウンターへお返しく下さい。休館日は文化センターの表、裏にある「返却ボックス」へ本を入れてください。
 なお、AV資料や紙芝居、他館の図書資料などは返却ボックスに入れないようお願いします。

図書館
☎31-3712

2月の休館日
中央公民館・図書館

4日(月)、11日(月)、12日(火)、18日(月)、25日(月)、**28日(木)**
 ※色文字は図書館のみ休館。

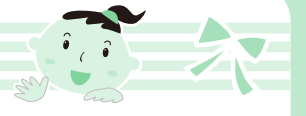
文化センター

広告

広告



子育て応援ページ



子育て支援センターだより ～あなたの子育て応援します～

(子育て支援センターを中心に市内保育園も一緒に応援します)

子育て広場(園庭開放)へどうぞ!

園庭開放は、同世代の子どもたちと出会うチャンスです。

ぜひ、遊びに来てください。

■**開放日**／毎週火・木曜日(9時半～11時)

■**場所**／玉原保育園、築港ちどり保育園

■**対象**／就学前の子どもと保護者

■**園開放行事**／2月28日(木)

おひなさま作り…

玉原保育園、築港ちどり
保育園

※支援センター以外の
保育園でも園庭開放を
実施しています。



【2月実施日】

田井1・13日 宇野1・20日 玉1・13日

和田6・20日 渋川1・13日 槌ヶ原1・27日

大崎1・20日 八浜1・13日 後閑1・13日

サンマリン1・20日 鉾立1・20日

紅陽台ちどり13・27日

子育て広場(プレイルーム)で一緒に遊ぼう!



毎週、水曜日に保育士が訪問しています。

■**時間**／10時半～11時半

■**場所**／すこやかセンター プレイルーム

子育て相談のお知らせ

子育てに関する相談を随時お受けします。

■**利用日**／月～金曜日(電話、または来園)

※月1回保健師が来園し、発育・健康等について相談をお受けします。

【保健師来園日】

玉原保育園 2月12日(火) 10時～11時

築港ちどり保育園 2月21日(木) 10時～11時

一時保育のご案内(登録制)

冠婚葬祭、仕事、病気などで一時的に子育てができないときに、あらかじめ登録した上で、お子さんをお預かりします。

■**資格**／住民票が玉野市にあり、保育園に通っていないお子さん(6か月～就学前)

■**日数**／週3日程度

■**料金**／1日1,800円(おやつ・昼食を含む)

■**場所**／各支援センター、サンマリン保育園
(☎43-9880)

※手続きには印鑑をお持ちください。

《問合せ》

地域子育て支援センター

玉原保育園／玉原 2-7-41 ☎31-6192

築港ちどり保育園／築港 2-15-16 ☎21-3347

子育て支援課／市役所内 ☎32-5554

広告

広告

子育て



子育て応援ページ

児童館だより ☎32-3778

●わくわくランド(巡回児童館)



■日時／
2月8日(金)
10時～11時
■場所／
田井市民センター
■内容／
手遊び、ふれあい遊
び、エアージャンプ、制
作遊び(おひなさま)

参加
自由

●手作りクラブ作品展

クラブ活動で制作したビーズストラップ、
トールペイント、チョーカーなどの作品展示を
します。
■日時／2月21日(木)13時～27日(水)
■場所／児童館

参加
自由

(休館日)
4日(月)、8日(金)、11日(月)、18日(月)、
25日(月)

●にこにこタイム

■日時／2月15日(金)10時半～11時
■場所／児童館
■内容／手遊び、ふれあい遊び等

参加
自由

●えほんの時間

絵本や紙芝居などの読み聞かせをします。
■日時／2月1日(金)、6日(水)、13日(水)、
20日(水)、27日(水)
■場所／児童館
■対象／乳幼児親子

参加
自由

●なかよしパーク

ボールプールやすべり
台などを使って身体を動
かして遊ぼう!

■日時／2月22日(金)
10時半～11時

■場所／児童館
■対象／幼児(2～3歳児)親子



参加
自由

親子の健康づくり ☎31-3310

★印の行事は予約制

場所：すこやかセンター

日曜日	事業名	時間
1 金	乳児健診(H24年3月生)	13時15分～14時
7 木	★幼児の発達相談	9時～
12 火	3歳児健診(H21年8月生)	13時15分～14時
13 水	育児相談	10時～11時
14 木	★すくすく親子アレルギー教室	13時半～15時
19 火	★幼児の発達相談	9時～
21 木	1歳6か月児健診(H23年7月生)	13時15分～14時
27 水	らくらく離乳食教室	13時半～15時
3/1 金	乳児健診(H24年4月生)	13時15分～14時

場所：荘内市民センター

28 木 にこにこ子育て相談 10時～11時

広告

子育て

広告

水道修繕当番表

カレンダーの月曜日をご覧ください。
 ○期間は、月曜日朝8時から
 翌週月曜日朝8時
 ○東児・山田地区は
 (有)コーサン商会
 (☎66-5219)へ
 ■問合せ/水道課
 ☎33-9666

玉野けいりん

開催案内と配当金 61#
 ☎0180-998866
 (レース実況)
 ☎0180-998811
 (2車単・3連単)
 ☎0180-998812
 (2枠複・2枠単・2車複・3連複・ワイド)
 ※開催日が重なって、カレンダー
 に特に記載がない場合は、全レース
 併売です。

《人口の動き》

12月31日現在 ※()内は前月比
 ※住民基本台帳に記載されている数値

		(内訳)	
●世帯数	28,135 (-31)	●出生	32人
●人口	64,443 (-62)	●死亡	63人
●男	31,331 (-36)	●転入	82人
●女	33,112 (-26)	●転出	109人
		●その他	4人 (転出取消等)

金	土
1 サガラ総合設備 (槌ヶ原) ☎71-3729 ~4日 四日市記念場外 (GIII) ~3日	2
8 全日本選抜松山 場外(GI) ~11日	9
15	16 男女共同参画の 法律相談 (日の出ふれあい会館) 13時~16時 (予約制) ☎33-7867 奈良記念場外 (GIII) ~19日
22	23 高松記念場外 (GIII) ~26日
3/1	3/2

市内の交通事故発生状況

平成24年1月1日~平成24年12月31日

	人身事故件数	死者数	負傷者数
平成24年	360件	1人	454人
昨年対比	-97件	-1人	-106人

定期的に実施されている相談は欄外にまとめています。

各種相談

	日時	場所	問合せ
介護相談	平日 8時半~17時15分	社会福祉協議会	☎31-5601
心配ごと相談	毎週金曜日 13時半~15時半	社会福祉協議会	☎31-5601
身体障害者 相談	毎週月曜日 (祝日除く) 10時~15時	すこやかセンター 障害者連絡交流室	☎32-3840
知的障害者 (児)相談	毎週月曜日 (祝日除く) 10時~15時	NPO法人かもめ (宇野 1-30-11)	☎21-3758
男女共同参画 の日常相談	水・祝日を除く 毎日9時~16時	日の出 ふれあい会館	☎33-7867
青少年相談	平日 9時~17時	教育サポート センター	☎33-5115
学校問題相談	毎週水曜日 14時~17時15分	教育サポート センター	☎33-5115
精神保健福祉 相談(予約制)	2月18日(月) 13時半~15時	こころの里	2月15日までに 備前保健所へ ☎086-272-3934
年金相談 (予約制)	3月5日、19日、 26日(火) 10時~12時、 13時~16時	メルカ3階 ホール1 ※19日は東児 市民センター	2月1日から 岡山西年金事務所へ ☎086-214-6541
※岡山西年金事務所が岡山県社会保険労務士会に運営を委託しています。			
住宅無料相談会 (予約制) リフォームなど	3月11日(月) 13時半~	水道庁舎1階 会議室	2月28日までに 都市計画課へ ☎32-5544
労務無料相談 (予約制)	毎週水曜日 (第5水曜日を除く)	社会保険労務士会 (岡山市北区野田 屋町 2-11-13)	前日までに社会 保険労務士会へ ☎086-226-0164

カレンダーのページ

2月

休日当番医

(診療時間)

- 内科 9時～17時
- 外科 9時～17時
- 歯科 9時～12時

都合により、当番医が変更になる場合があります。

※小児救急医療電話相談
#8000、又は 086-272-9939
休日：18時～23時
平日：19時～23時

市民病院情報コーナー

- 脳ドック(要予約)**
- 日時/毎週月曜日 10時～
- 場所/2階ドック室
- 禁煙外来(要予約)**
- 日時/毎週木曜日 14時～16時
- 場所/1階外来
- 問合せ/市民病院 ☎31-2101

乗合タクシーコールセンター ☎31-1411 (予約受付時間/7時～17時)

日	月	火	水	木
<p>※休日当番医の内科、外科、歯科をよくご確認ください。</p> <p> 内科 外科</p> <p> 歯科</p>	<p>市役所窓口業務 延長日</p> <p>住民票・税証明の発行等、取扱業務は限られます。</p> <p>○窓口延長日/6日、13日、20日、27日(水) 17時15分～19時</p> <p>□日曜開庁/3日、3月3日(日)8時半～17時15分</p>		<p>納期のお知らせ</p> <p>国民健康保険料 介護保険料 後期高齢者医療保険料(8期) 納期限 2月28日</p>	
<p> 油原医院 (和田) ☎81-8235</p> <p> 玉野市民病院 (宇野) ☎31-2101</p> <p> 木下歯科医院 (田井) ☎31-5545</p> <p>3</p>	<p> なやみごと相談 (行政・人権相談) (八浜市民センター) 9時～12時 ☎32-5506</p> <p> 榊中原設備 (北方) ☎66-5598 ~11日</p> <p>4</p>	<p>5</p>	<p>6</p>	<p>7</p>
<p> こやま医院 (八浜町見石) ☎51-3333</p> <p> 中谷外科病院 (田井) ☎31-2323</p> <p> 近藤歯科医院 (西田井地) ☎41-1566</p> <p>10</p>	<p> せいきょう玉野診療所 (羽根崎町) ☎81-1696</p> <p> 大西病院 (田井) ☎33-9333</p> <p> 桜井歯科医院 (和田) ☎81-8314</p> <p> 若林設備 (田井) ☎33-8484 ~18日</p> <p>11</p>	<p> 市民法律相談 (市役所1階市民相談室) 13時～16時 (予約制。2月1日から市民相談室へ) ☎32-5506</p> <p>12</p>	<p> 調停相談 (文化センター) 13時～15時 ☎21-2908</p> <p> 糖尿病教室 (市民病院2階ドック控室) 13時半～15時</p> <p> マリノホテルカップ (F I) ~15日</p> <p>13</p>	<p> 特設人権相談 (レクレセンター) 10時～15時 ☎32-5506</p> <p> 相続・境界等財産の 手続相談 (社会福祉協議会) 13時半～15時半 (予約制) ☎31-5601</p> <p>14</p>
<p> 中村医院 (長尾) ☎71-2217</p> <p> 山田外科医院 (和田) ☎81-7197</p> <p> 島野歯科医院 (玉) ☎31-0745</p> <p>17</p>	<p> 豊工業 (宇野) ☎31-7330 ~25日</p> <p>18</p>	<p> 法律相談 (社会福祉協議会) 10時～15時 (予約制) ☎31-5601</p> <p>19</p>	<p> 岸和田場外 (F I) ~22日</p> <p>20</p>	<p> マタニティー スクール(前期) (市民病院2階講堂) 13時半～15時半</p> <p>21</p>
<p> 水田小児科医院 (宇野) ☎31-1350</p> <p> たまメディカルハビテーションクリニック (玉) ☎31-6803</p> <p> 白髪歯科医院 (築港) ☎32-2880</p> <p>24</p>	<p> 市民法律相談 (荘内市民センター) 13時～16時 (予約制。2月1日から市民相談室へ) ☎32-5506</p> <p> 榊あおい設備 (南七区) ☎51-2728 ~3月4日</p> <p>25</p>	<p>26</p>	<p> 糖尿病教室 (市民病院2階ドック控室) 13時半～15時</p> <p>27</p>	<p> 県中央児童相談 (教育サポートセンター) 10時～ ☎33-5115</p> <p> 玉野競輪開設 62周年記念 (G III) ~3月3日</p> <p>28</p>
<p> のうの小児科医院 (田井) ☎33-9888</p> <p> 松田病院 (和田) ☎81-7821</p> <p> そのだ歯科医院 (和田) ☎81-6771</p> <p>3/3</p>	<p>3/4</p>	<p>3/5</p>	<p>KCT 番組表</p> <p>アナログ 13チャンネル デジタル 312チャンネル</p> <p>2月の放送スケジュール</p> <p>9:30 たまのニュース 20:30 再放送番組 14:30 たまのニュース 0:30 たまのニュース 15:30 再放送番組 1:30 再放送番組 19:30 たまのニュース</p> <p>★たまのニュース/KCTワイドで放送された玉野市の出来事をまとめて、前半と後半に分けて放送します。</p> <p>★再放送番組/これまでに放送した市民チャンネルを放送します。</p> <p>【問合せ】総合政策課/☎32-5533</p>	

玉野市フェイスブック連動企画



たまののできごと

<http://www.facebook.com/tamanocity>

いいね!**810**^{*}人(1月1日現在)
※玉野市フェイスブックページのいいね!の数



1月13日(日) 玉野市消防出初式

1月13日(日)、玉野高校で玉野市消防出初式がありました。

式典には消防職員を始め、消防分団員など約550人が出席。

各種表彰や名誉団員顕彰など、厳かな雰囲気の中、式が執り行われました。

松浦秀樹消防長が「今年は消防団の前身の『消防組』発足から120年の節目の年。消防職員、消防団員は、一致団結し、住民の安全と郷土の繁栄のため、一層の努力と精進をお願いいたします」とあいさつをしました。

まだまだ乾燥した日々が続きます。

皆さんも火の取扱いにはくれぐれも注意を!



1月13日(日) 玉野市成人式

1月13日(日)、ダイヤモンド瀬戸内マリンホテルで成人式が執り行われました。

今年の成人は655人。そのうち464人が式典に出席しました。

新成人の誓いでは、成人式実行委員会の綱井くんと摸利さんが、「夢、希望、自覚、責任、愛を持った立派な成人になることを誓います」と述べました。

実行委員会が中心となり企画した「はたちの集い」では、中学校の先生からのビデオレターや抽選会があり、懐かしい顔ぶれとわいわいがやがや。

会場のそこそこが、笑顔や笑い声で埋め尽くされていました。

新成人の皆さん、成人おめでとうございませう。



1月12日(土) 郷土芸能発表会

1月12日(土)、玉野ショッピングモールメルカで郷土芸能発表会が開催されました。

今年で6回目を迎えた本イベント。

しゃぎりや奴行列、太鼓、踊りなど全5団体が出演し、それぞれの地域に根付く郷土芸能の数々を披露しました。

また、当日はもちつき即売会も行われ、つきたての餅を買おうと長蛇の列が出来ていました。



1月11日(金) 乗合タクシー愛称採用者記念品贈呈式

1月11日(金)、乗合タクシーの愛称採用者に記念品が贈呈されました。

応募総数99件の中から決められた愛称は「シータク」。

名づけ親たちは、市長から記念品を受け取ったあと、「シータク」と書かれたマグネットを貼って、記念撮影。

玉野市の新しい公共交通が、4月からの本格運行にまた一歩近づきました。

■予約・問合せ/コールセンター ☎31-1411



編集後記

今月の表紙は「ガッツ玉ちゃん」。

玉野競輪の名物マスコットキャラクターです。

撮影のため、身も心も玉ちゃんとなつてバンクを疾走しようとした記者ですが、競輪場のバンクの傾斜のキツかったこと。表紙からお分りの通り、実際に走ったのはほぼ平坦な部分。にもかかわらず、(視界の狭さも手伝って)これが怖いなの。この傾斜を70キロものスピードで走っていく競輪選手…凄まじいです。

そんな競輪が、玉野にできて62周年。恒例の記念競輪が今年も開催されます。競輪選手の走りを目撃するチャンス!(関連記事2・3ページ)



12月20日(木) 高嶋哲夫展

12月20日(木)から、たまのミュージアム(メルカ2階)で「高嶋哲夫展」が始まりました。

高嶋哲夫さんは、玉野市出身の小説家。代表作には「メルトダウン」や「ミッドナイト・イーグル」があり、後者は2007年に大沢たかおさん主演で映画化されました。

会場内には、「ミッドナイト・イーグル」の校正原稿や台本を始め、幼少期の高嶋さんや以前務めていた原子力研究所での写真など、約100点を展示。貴重な資料も数多く展示されていますので、興味のある人は足を運んでみては。展示は2月5日(火)まで。(関連記事4ページ)



発行・編集

岡山県玉野市政策部総合政策課 〒706-8510 岡山県玉野市宇野1-27-1
 TEL 0863 (32) 5533 FAX 0863 (32) 5507
<http://www.city.tamano.okayama.jp> / Eメール kouhou@city.tamano.okayama.jp



玉野市の広報紙は環境にやさしい大豆インキを使用しています