

## 園のみなさん

おいしいナシの見分け方のポイント  
ナシの栽培には、朝日をたっぷり浴びて水はけの良い東向きの斜面が最適。「とら熟」といって、表面が虎柄の梨がおいしいですよ。

### 品種は？

正梨園のマルハチナシは数あるナシの品種の中でも、栽培が難しいといわれる「二十世紀」です。

■問合せ／正梨園 ☎51-1555



## トマト

真っ赤に熟れた完熟トマト。  
甘くておいしい!!



農業生産法人  
タートルファーム株式会社  
のみなさん

### 栽培のごこだわり

タートルファームでは、自動制御されたハウスによる徹底した管理にこだわって、真っ赤に完熟するまで丁寧に育てています。

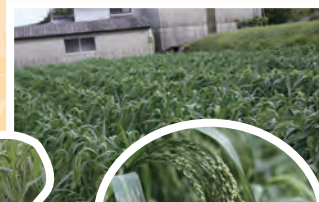
おいしいトマトの見分け方のポイント  
ヘタの周りまで赤いトマトを選ぶのがポイントですよ。

■問合せ／農業生産法人  
タートルファーム株式会社  
☎41-1181

## きび（雑穀）

万城 明夫 さん（雑穀大使）

玉野市の雑穀は無農薬で安心です。



### 工夫しているところ

鳥の被害を防止するネットを張ったりしています。また、無農薬栽培ですので、工夫しながら栽培しています。

### みなさんに

まだ失敗も多いですが、「雑穀と言えば玉野」「玉野と言えば雑穀」と言われるように頑張りたいです。雑穀は生産者が少ないので、栽培する人が増えて欲しいですね。

■問合せ／みどりの館みやま  
☎32-0115

## スイートピー

萩野 みどりさん

晴れの日が多い玉野の気候は、  
スイートピー栽培に最適。  
地の利を生かした栽培をしています。



### 大変なところ

毎日の水やりと日光の調節が大変です。曇りが3日続くと元気がなくなるので、日光は特に気を使います。

### ひとこと

花の栽培は優しい気持ちにしてくれませう。

■問合せ／JA 岡山鉾立資材店  
☎66-5211

## 三宅 良治さん

おいしいみかんの見分け方  
平らな形で皮が薄く、へたが細いもの  
がおいしいですよ。

### みなさんに

みかんは水はけがよい斜面で育てるとよく育ちます。大藪は北側に山があるので北風を受けず、霜も降らないので、みかんの栽培には最適なんです。

■問合せ／みどりの館みやま  
☎32-0115

## のり

胸上漁業協同組合のみなさん

瀬戸内で育ったおいしいのり。  
のり養殖の規模は県内最大!



### 大変なところ

10月中旬～11月下旬の育苗時期です。のりを干しすぎるとのりが痛み、干さないで病気になってしまうので気を配りますね。

おいしいのりの見分け方のポイント  
11月下旬～12月上旬の一番のりがおいしいです。  
黒々としたのりは味も香りもおいしいですよ。

■問合せ／みどりの館みやま  
☎32-0115



# 秋まっさかり 玉野の旬

温暖な気候の玉野市では  
たくさんの農作物が栽培されています。  
地元でとれた旬のもの。ぜひご賞味あれ!

## マルハチナシ

正梨園

マルハチナシは、甘みと酸味の  
バランスが最高! とってもみずみずし



## 千両なす

藤本 信一さん

品質が認められて関東・関西  
にも出荷中!!



### 工夫していること

害虫を食べる天敵を使った農法を導入して減農薬をすすめています。露地物のなすは秋が旬ですが、ハウスのなすは4月がおいしいですよ。

おいしいなすの見分け方のポイント  
時間が経つと摘んだ断面がふくれてくるので、断面が平らなものを選ぶとおいしいですよ。

■問合せ / JA 岡山備南支所  
☎086-362-1521

## ポインセチア

小野 光一さん

ただ今クリスマスに  
向けて出荷準備中!



### 工夫していること

ポインセチアの葉にしっかり色をのせるため、日光を当てる時間をカーテンで調整しています。

### みなさんに

花は決して安いものではありません。安いだけがものの価値ではないと思います。時間をかけて大事に育てています。花を見て手にとって、和んでもらえたら嬉しいです。

■問合せ / 花唄 一はなうたー  
☎080-3883-0287

## しいたけ・きくらげ

浅野産業株式会社のみなさん

生しいたけの生産量は  
中国地方第2位なんです!



### 大変なところ

しいたけ、きくらげ作りはとても人の手がかかります。菌床が数万個あり温度や湿度の異なる場所へ繰り返し移動させなければなりません。摘み取りはすべて手作業です。生えてくるとすぐに育つので大変です。

### みなさんに

苦手な人もいますが、玉野にはおいしいしいたけがあるので、ぜひ食べてもらいたいです。

■問合せ / 浅野産業株式会社  
☎31-1276

## 大藪みかん

大藪みかんの収穫は10月から2月まで。  
暖かい潮風を浴びた大藪みかんは  
甘くてとってもおいしい!



## 資源化物は市民の資源！

ごみステーションに排出された資源化物については市、および市から収集・運搬の委託を受けた者を除き、収集・運搬することが禁止されています。平成25年10月1日からは、禁止の命令に違反した場合、5万円以下の過料に科せられることがあります。

Q. なぜ抜き去りが禁止になったの？

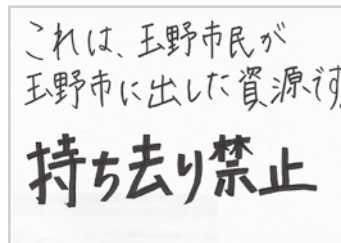
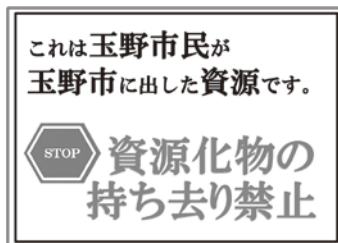
A. 近年、ごみステーションからの資源化物(古紙類、缶類など)を抜き去る業者に対して、抜き去りの際に「ごみステーションを荒らしていく」や「早朝に大きな音をたてている」などの多くの相談・苦情が市役所に寄せられていました。

また、このような行為は市民の皆様の分別意欲を低下させることにもつながるため、条例を改正し「市及び市が委託した業者以外が、ごみステーションから資源化物を収集又は運搬することを禁止」しました。

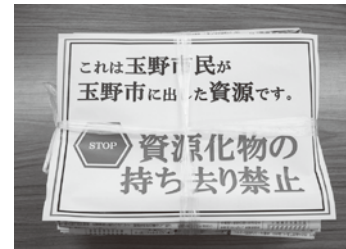
Q. 抜き去りを防止するにはどうすればいいの？

A. 玉野市に出した資源であることを表示しましょう。

見本です。



手書もOK



※チラシは、環境保全課、各市民センターほか、ホームページからも入手できます。

Q. 市の委託業者かどうかは、どのように見分ければいいのか？

A. 市が委託している業者の収集車には、「資源化物回収車」の表示がされています。

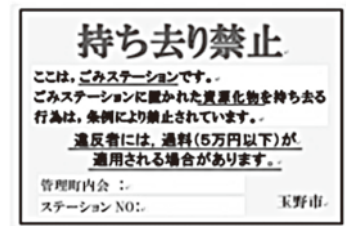
※市の委託業者は、朝8時より前には収集しません。



Q. ごみステーションに防止看板はないの？

A. 資源化物持ち去り禁止の看板を設置しています。

看板があるステーションからは市、および市の委託業者以外は持ち出すことができません。



Q. 見つけたらどうすればいいの？

A. 日時・場所(ステーション番号等)・資源化物の種類・車両番号・持ち去り者の特徴などをわかる範囲で、環境保全課までご連絡ください。

トラブル防止のためにも、行為者と直接接することはおやめください。

■問合せ／環境保全課 ☎32-5520

掲  
示  
板

広告

◆◆ 掲示板 ◆◆

松くい虫被害木伐倒  
駆除について

倒れると住宅に被害が及ぶ恐れがある、松くい虫被害木を切り倒します。被害木を発見した場合は、農林水産課にご連絡ください。

■期間 / 11月下旬～平成26年2月上旬

■場所 / 渋川、日比、和田、玉、玉原、宇野、築港、田井地区市街地を中心とした住宅密集地周辺の山林

■方法 / 駆除委託業者が現地を確認し、伐倒駆除可能であれば枯れた松を切り倒し、玉ぎり(小割)、枝払いを行い、現地山林内に整理して置きます。現地の確認が必要なため、住所、氏名、被害木状況、連絡先を願います。

■問合せ / 農林水産課  
☎32・5535

行政相談週間

行政相談の理解を深め、利用しやすいように10月21日(月)～27日(日)までの1週間を「行政相談週間」と定め、全国一斉に各種の行事を実施します。  
相談の内容は、道路、河

川、年金、雇用・労災保険福祉、窓口サービスなど役所の仕事に関することであれば、どんな小さなことでも結構ですのでお気軽にご利用ください。相談は無料、秘密は固く守ります。

■日時 / 10月15日(火) 9時～12時

■場所 / 市役所1階 市民相談室

■相談担当者 / 行政相談委員 谷 貢 氏 渚 左月 氏  
※総務省岡山行政評価事務所では、年間を通じて相談をお受けしています。行政苦情110番(全国共通ナビダイヤル)

☎0570・090110  
岡山行政評価事務所  
☎086・224・1100  
■問合せ / 市民相談室  
☎32・5506

在宅難病患者・家族の集い

玉野市にお住まいの難病患者・家族の皆様を対象に、在宅難病患者・家族の集いを開催します。

■日時 / 11月19日(火) 14時～16時(受付13時45分)

■場所 / すこやかセンター  
■内容 / 講話「自宅でできるリハビリ療法」と交流会 ※車椅子や経鼻酸素療法利用の人も参加できます。

■締切 / 11月12日(火)  
■申込み・問合せ / 岡山県備前保健所保健課  
☎086・272・3934



春秋ひろば  
(がん患者の集い)

がんで療養中の皆さん、家族の皆さん、集いに参加してみませんか?

がんを体験している人、家族同士が集まり、不安や悩みを語り合うことにより癒され、健やかな毎日を過ごしてください。

■日時 / 11月9日(土) 10時45分～11時45分  
■場所 / すこやかセンター健康ルーム

■内容 / がんの患者・家族同士の交流  
■問合せ / すこやかセンター  
☎31・3310

介護保険施設等の待機者情報

(平成25年7月末現在)

□待機者数は、他施設との重複申込が含まれている場合があります。

○介護老人福祉施設(特別養護老人ホーム)

施設名	住所	電話	定員	待機者数
いこい荘	長尾1578-2	71-0056	80	142
宗玉園	梶岡576-2	41-2788	102	74
フェニックス	玉原2-24-40	32-3038	80	217
グランデパール	用吉1676-1	73-5020	50	234
ハモニカドゥーエ	長尾2116	73-9300	29	151
いろいろの里	八浜町波知555	51-1005	25	59
夢	山田468-1	43-9001	25	86
ひび喜楽園	渋川1-14-13	81-1010	60	111
すまいる苑	田井6-8-1	31-9711	60	87

※重複申込者を名寄せし、要介護認定未申請者等を除いた実質的な待機者数 750人

○介護老人保健施設(老人保健施設)

施設名	住所	電話	定員	待機者数
玉野マリナーホーム	築港5-16-25	31-5295	100	59
コスモス	上山坂2016-1	66-5200	100	57

■問合せ / 長寿介護課 ☎32-5534

「お子さんのことについて、一人で悩んでいませんか？」

保護者同士の情報交換や、個別相談ができる場として、「不登校を考える親の会」を開催します。

「子どもが学校に行きたがらない」そんなお子さんの様子に不安を感じている保護者の皆さん、一人で悩まず一緒に考えてみませんか?今回は土曜日の開催です。

参加希望の人は、前日までに教育サポートセンターまでお申し込みください。  
■日時 / 10月26日(土) 13時半～15時半

■場所 / 教育サポートセンター

■対象者 / 市内に在住する小・中学校の不登校(傾向含む)児童生徒の保護者

■申込期限 / 10月25日(金)

■申込み・問合せ / 教育サポートセンター(玉原3・17・2) ☎33・5115

掲示板

◆◆ 掲示板 ◆◆

子育てファミリー！  
サポートセンター

子育て講演会

■日時／10月18日(金)  
10時～11時半

■内容／発達障害の子ども  
の支援

■講師／

岡山大学病院小児神経科  
助教 岡 牧郎 氏

■場所／レクレーション  
第1・第2研修室

※託児あり。先着20人(10  
月11日(金)までにお申し込み  
ください。当日のお申し込み  
は出来ません。)

登録説明会

子育ての応援をしてほし  
い人、子育ての応援をして  
くださる人、ぜひご参加く  
ださい。

■日時／10月9日(水)9時半  
～11時半、10月27日(日)9時  
半～11時半

※入会希望の人は、印鑑を  
必ずご持参ください。  
※説明は随時させていただきます。

■場所／児童館

共通

◆申込み・問合せ／子育て  
ファミリー・サポート・セ  
ンター(児童館内)

☎32・3778

児童手当受給者の  
皆さんへ

児童手当の10月期支払  
(6月分～9月分)は、10  
月7日(月)に受給者の指定さ  
れた口座に支給する予定で  
すので、通帳記入などでご  
確認ください。

また、6月以降の「児童  
手当現況届」が未提出の人  
は、現況届提出後の支給と  
なりますので、早めに提出  
してください。

■問合せ／子育て支援課

☎32・5554

総合文化センター  
ホール・ギャラリー  
利用のお知らせ

来年度、ホール・ギャラ  
リーの利用を希望される団  
体は、文化センターにある  
使用計画書(市ホームページ  
からダウンロード可)に  
記入のうえ、10月13日(日)ま  
でにお申し込みください。

※希望日が文化センター主  
催行事や他団体と重複した  
場合は、調整します。

■申込み・問合せ／中央公  
民館(文化センター内)

☎31・3711  
FAX 31・5250

10月から災害時要援護者の追加調査を実施します

災害時に自力で避難することができず、周りの人の支援が必要な「災害時要援護者」を把握するため、新たに対象になった人のみ追加調査を行います。地区の民生委員が訪問しますので、ご協力をお願いします。

登録情報は、市の防災関係部署で利用するほか、災害に備え関係機関と情報を共有します。

■調査対象者／

昨年8月2日～今年8月1日までに、新たに対象となった下記の人

- ①65歳になったひとり暮らしまたは高齢者のみの世帯の人
  - ②65歳以上で市外から転入した人、市内で転居した人
  - ③新たに介護保険の要介護度3以上の認定を受け、居宅で生活している人
  - ④新たに身体障害者手帳1級、2級の交付を受け、居宅で生活している人
  - ⑤新たに療育手帳Aの交付を受け、独居または準独居(要援護者のみの世帯)の人
- ※④、⑤のうち未成年者は対象外とします。

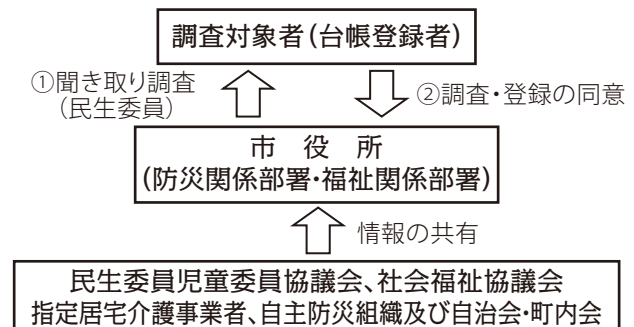
■登録事項／

住所、氏名、年齢、電話番号、身体などの状況、緊急連絡先などを登録し、台帳として整備します。

■調査方法／

10月から11月末の間に、各地区の民生委員が対象と思われるお宅を訪問し、調査を行います。

■問合せ／福祉政策課 ☎32-5556



調査対象者の中で、希望される人に「たまのいのちのバトン」を無料配布します。

「たまのいのちのバトン」(救急医療情報キット)とは、かかりつけ医療機関や緊急連絡先など、救急時に必要な情報を記入したカードが入った専用容器です。



冷蔵庫内に保管し、万一の時には、救急隊員等がその情報を救急活動に活用します。

■配布方法／民生委員児童委員が「災害時要援護者追加調査」実施時に配布します。

■問合せ／玉野市社会福祉協議会 ☎32-1104

**がんばれ!たまの  
「地域応援商品券」  
好評発売中!!**

各種イベント、企業の福利厚生、慶弔など様々な用途にご利用できる地域共通商品券です。ぜひお買い求めください。

- 額面 / 500円
- 利用店舗 / 約350店
- 使用期限 / 購入日より6カ月間
- 販売場所 / メルカカウンター、三井生協荘内店、岡山南商工会東児支所、玉野商工会議所
- 問合せ / 玉野市商店団体連合会(玉野商工会議所内)  
☎33・5010

**玉野光南高等学校  
学校説明会**

保護者・中学生を対象に、玉野光南高等学校の概要、入試に関する説明会を行います。お気軽にご参加ください。

- 日時 / 10月11日(金) 19時~20時
- 場所 / 玉野光南高等学校
- 問合せ / 玉野光南高等学校総務課  
☎51・2311

**2013年漁業  
センサスを実施します**

漁業センサスは、5年ごとに水産業の実態を明らかにする調査です。農林水産省が都道府県・市区町村を通じて実施する調査で、漁業者や水産関係者のところへ統計調査員がお願いいたします。

調査結果は国や地方公共団体の水産行政施策の推進のため広く利用されています。また、調査した内容には統計資料作成のためだけに使用します。調査へのご理解とご協力をお願いします。

- 調査期日 / 11月1日(金)
- 対象 / 漁業者、水産関係者
- 問合せ / 総務課  
☎32・5516

**「ます」の点検・清掃  
をしましょう!**

皆さんのお宅には下水道の「トラップます」が設置されています。「トラップます」を含め排水設備は皆さん個人の財産です。月に1回程度この「トラップます」を点検・清掃をしましょう。

油や残飯などがたまっていく場合、網やしゃくしで取り除いてください。放置すると管が詰まり逆流します。各家庭で排水設備の維持管理をしましょう。

排水が詰まったなどの症状が見られる場合は早めに市の指定工事店にご相談ください。

- 問合せ / 下水道課  
☎32・2777

**「勤労者の皆様へ  
玉野市勤労者融資  
のご案内」**

玉野市では中国労働金庫との提携により、市内に1年以上引き続き居住または

勤務する勤労者(中国労働金庫指定の保証会社の保証を得られる人)の生活資金の融資を行っていますのでご利用ください。

- 融資金額 / 150万円以内
- 融資対象 / 生活費用全般(事業資金・負債整理資金を除く)
- 貸付期間 / 5年以内
- 貸付利息 / 年1.80%(固定金利)

※平成26年3月31日までに融資できる場合の金利です。

- ※別途保証料が必要です。
- 問合せ / 中国労働金庫玉野支店  
☎31・5331

**全国地域安全運動**

「セイフティアップ岡山 2013  
わがまち・みんなで・安全に」

- 実施期間 / 10月11日(金)~20日(日)
- 重点目標 /
  - 振り込め詐欺などの特殊詐欺被害防止
  - 子どもや女性を対象とした犯罪及び不審者対策の推進
  - 万引き、自転車・オートバイ盗の防止
  - 侵入犯罪の防止
  - 犯罪の起きにくい社会づくりの推進

- 行事予定 / 地域安全推進大会
- 日時 / 10月8日(火) 10時~11時45分
- 場所 / 荘内市民センター
- 問合せ / 玉野警察署管内防犯連合会事務局  
☎32-0110

**市民会館使用再開  
見込みのお知らせ**

現在アスベスト除去のため使用停止中の市民会館は、10月上旬から使用を再開する見込みです。

- 問合せ / 協働推進課  
☎32・5567  
市民会館  
☎21・3642

広告

掲示板

# 栄養委員をご存知ですか？

玉野市栄養改善協議会では、市内14地区385名の「栄養委員」が活動しています。



栄養改善シンボルマーク

## Q. 栄養委員とは？

「私達の健康は私達の手で」をスローガンに、地域の健康づくりを支えるボランティアとして、食生活の改善活動や健康づくりのための様々な普及活動に取り組んでいます。

## Q. 栄養委員になるにはどうすればいいの？

市が開催する「栄養教室」に参加し、食生活改善や健康づくりに関する講習を受けることが必要です。講習修了後に栄養委員活動を希望すればどなたでも栄養委員になれます。

### ～栄養教室～

栄養教室では食事・運動・休養に関する基礎知識と実践方法を学び修了者（所定の課題の8割以上出来た人）は栄養委員となり地域の健康づくりのボランティアとして活動をはじめます。  
※栄養教室の募集は毎年4月1日～4月下旬に行っています。



栄養委員になって、私たちと一緒に活動しませんか

## Q. 栄養委員は、どんな活動をしているの？

### 活動内容

☆「玉野市食育推進計画」と「健康たまの21」の推進を重点目標に、以下の4つのスローガンの下に活動を行っています。

### ① 人づくり・地域づくりのための食育を推進しよう。

- 親子食育教室
- すこやか親子交流会
- 食育の普及啓発活動



すこやか親子交流会



食育の日の普及啓発

バランスのよい食事をこころがけてくださいね。

### ② 食べ物に感謝し、大切にいただこう。



親子食育教室での料理づくり



いただきます。

### ③ バランスのとれた食事・運動・休養の普及啓発をしよう。

- 健康づくり普及イベント事業 元気が一番!まつり、たまの参画フェア
- 緑黄色野菜の種子頒布
- 運動の普及
- 一口声かけ運動



元気が一番!まつり

# 各種検診

## 成人の健康づくり

場所：すこやかセンター

- 23 水 フレッシュ体操教室 10時～11時半
- いきいき体操教室 13時半～15時

## 乳がん検診

対象：30歳以上の女性  
料金：300円（70歳以上：100円）

- 1 火 荘内市民センター 13時半～14時半
- 2 水 山田市民センター 13時半～14時半
- 7 月 銚立公民館 13時半～14時半
- 10 木 玉原ニュータウン集会所 13時半～14時半
- 15 火 玉原市民センター 13時半～14時半
- 16 水 田井市民センター 13時半～14時半
- 23 水 大崎公民館 13時半～14時半
- 28 月 澁川コミュニティハウス 13時半～14時半
- 29 火 すこやかセンター 13時半～14時半

## 子宮がん検診

対象：20歳以上の女性  
料金：1,000円（70歳以上：200円）

- 3 木 日の出ふれあい会館 10時～11時
- 田井市民センター 13時半～15時半
- 7 月 山田市民センター 10時～11時
- 銚立公民館 13時半～14時半
- 10 木 高山ドーム(ミネバ裏) 10時半～11時半
- 玉原ニュータウン集会所 13時半～14時半
- 11 金 文化センター 10時～11時
- 玉原市民センター 13時半～14時半
- 18 金 八浜市民センター 10時～11時
- 東児市民センター 13時半～14時半
- 22 火 田井市民センター 10時～11時
- 児童館 13時半～14時半
- 23 水 荘内市民センター 9時半～11時
- 大崎公民館 13時半～14時半
- 29 火 御崎シーサイド集会所 10時～11時
- すこやかセンター 13時半～14時半

## 乳房X線検査(マンモグラフィ)

対象：乳がん検診を受診した40歳以上の女性  
料金：1,200円（70歳以上：400円）

- 19 土 すこやかセンター 13時半～15時
- 21 月 田井市民センター 13時半～15時
- 25 金 荘内市民センター 10時～11時半
- 13時半～15時
- 31 木 田井市民センター 9時半～11時
- 八浜市民センター 13時半～15時
- 11/2 土 すこやかセンター 13時半～15時
- 11/3 日 すこやかセンター 13時半～15時

## 骨粗しょう症検診

対象：18歳～70歳までの女性  
料金：500円

- 3 木 田井市民センター 13時半～15時半
  - 4 金 すこやかセンター 13時半～14時半
  - 11 金 玉原市民センター 13時半～14時半
  - 18 金 八浜市民センター 10時～11時
  - 東児市民センター 13時半～14時半
  - 23 水 荘内市民センター 9時半～11時
  - 11/1 金 すこやかセンター 13時半～14時半
- ※ストッキングの着用は避けてください。

※行事等の詳しい内容については各戸配布の『まるごと検診ガイドブック』をご覧ください。

■問合せ／すこやかセンター  
☎31-3310

## ④生活習慣病を予防しよう。

(メタボリックシンドロームの概念をふまえて)

### ○健康づくり普及教室

いきいき元気講習会、骨粗しょう症予防教室、生活習慣病予防教室、男性料理教室、肥満予防教室、低栄養・介護食講座など

### ○よい食生活をすすめるためのグループ講習会

### ○幼児健診(1歳6か月、3歳児)でのおやつ提供

### ○栄養成分表示登録推進事業への協力

### ○糖尿病予防戦略事業など

意外と簡単にできるなあ



男性料理教室



健康づくりのお手伝いができるボランティアが私たち栄養委員です。健康は生涯の宝物です。人と人のつながりを大切に、楽しく活動を続けていきます。

■問合せ／健康増進課 ☎31-3310

## 保健師さんのワンポイントアドバイス

### 「臓器移植普及推進月間」～いのちへのやさしさと思いやり～

臓器移植とは、重い病気や事故などにより臓器の機能が低下し、移植でしか治療できない人と、死後に臓器を提供してもいいという人を結ぶ医療です

あなたが最期を迎えたときに、誰かの命を救うことができるかもしれません。自分の意思を尊重するためにも、これを機会に臓器移植について考え、家族と話し合い、「提供する」「提供しない」どちらかの意思を表示しておきましょう。

なお、臓器提供の意思表示の方法は、大きく分けて以下の3つがあります。

#### ①インターネットによる意思登録

日本臓器移植ネットワークホームページ  
<http://www.jotnw.or.jp>  
日本臓器移植ネットワークモバイルサイト  
<http://www.jotnw.or.jp/m>

#### ②保険証・運転免許証の意思表示欄への記入

#### ③意思表示カードやシールへの記入



※臓器を提供する意思表示は15歳以上が有効ですが、15歳以下でも本人の臓器を提供しない意思表示が無い場合は家族の承諾があれば提供が可能です。また、提供しない意思表示については年齢の制限はありません。

■問合せ／(財)岡山県臓器バンク ☎086-226-0181



# 文化センターガイド

## ●ホール

10月6日(日)	14時～16時半	文化協会 ギターマンドリン クラブ定期演奏会
10月12日(土)	9時40分～15時	第59回岡山県高等学校定時制 通信制生徒生活発表大会
10月13日(日)	15時～17時	宇野中学校吹奏楽部 定期演奏会
10月20日(日)	12時半～15時半	宇野三味線民謡おさらい会発表会
10月26日(土)	10時～14時	健康まつり
10月27日(日)	10時半～12時半	としょかんまつり
10月30日(水)	10時～15時	寿学級演芸大会

## ●ギャラリー

10月1日(火)～10月6日(日)	文化協会	写真展
10月10日(木)～10月13日(日)	文化協会	華道展
10月22日(火)～10月27日(日)	文化協会	洋画展
10月31日(木)～11月3日(日)	文化協会	日本画展

中央公民館 ☎31-3711

## \*\*\*新着図書のご案内\*\*\*

- 心に刻みたい賢人の言葉 植西 聰
- 武士たちの作法 中村 彰彦
- 悩むこと生きること 姜 尚中
- ぐっちゃんさん日本経済  
ここだけの話 山口 正洋
- 「母」がいちばん危ない 斎藤 学
- 男子ごはんの本 その5 国分 太一
- 定石選択の必勝法則 日本囲碁連盟
- 美女入門金言集 林 真理子
- ようこそ、わが家へ 池井戸 潤
- 死神の浮力 伊坂 幸太郎
- 風に立つライオン さだ まさし
- ファミレス 重松 清
- たぶんねこ 畠中 恵
- 千両かんばん 山本 一カ

※最新の最新着図書については、図書館だよりを  
ご覧ください(各市民センターにあります)。

## おはなしとんとんランド

とき	10月12日(土) 11時～11時半	入場 無料
ところ	文化センター1階 憩いの読書室	
テーマ	野菜をどうぞ	
内容	読み聞かせ、紙しばい ほか	

## おはなしのひろば

入場  
無料

今月はお休みです。

## 10月の展示コーナー

次のテーマに沿った本を展示しています!  
〈一般書〉秋といえば…  
〈児童書〉おじいちゃんおばあちゃん大好き!

## 移動図書館めばる号の巡回

※天候により運休する場合があります。

10月2日 (第1水曜日)	10時～10時半 10時50分～11時半 14時～14時半	大崎公民館 横田公民館 日比幼稚園前
10月9日 (第2水曜日)	10時～10時半 10時50分～11時半 14時～14時半	玉原公園(交番となり) 荘内南幼稚園前 向日比1丁目コミュニティハウス
10月18日 (第3金曜日)	10時～10時半 11時～11時半 11時50分～12時半 14時半～15時	さくらのさく郷 ケアハウス コスモス 番田公民館 東紅陽台1丁目集会所

## ★としょかんまつり

とき 10月27日(日) 10時半～12時半 ところ 文化センター ホール  
内容 人形劇、大型絵本、歌あそび、手あそび など ※入場無料です。ふるってご参加ください。

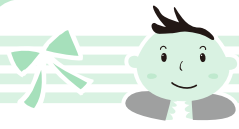
10月の休館日 7日(月)、14日(月)、15日(火)振替休日、21日(月)、  
中央公民館・図書館 28日(月)、31日(木)月末整理日(図書館のみ休館)

図書館 ☎31-3712

文化センター

広告





# 子育て応援ページ



## 子育て支援センターだより ～あなたの子育て応援します～

(子育て支援センターを中心に市内保育園も一緒に応援します)

### 子育て広場(園庭開放)へどうぞ!

- 開放日**／毎週火・木曜日(9時半～11時)
- 対象**／就学前の子どもと保護者
- 園開放行事**／  
10月5日(土)  
運動会参加…玉原保育園支援センター  
10月19日(土)  
運動会参加…築港ちどり支援センター  
※支援センター以外の保育園でも園庭開放を実施しています。
- 【10月実施日】  
田井9・23日 宇野9・23日  
玉認定こども園5・23日 和田9・23日  
渋川5・30日 槌ヶ原5・16・30日 大崎9・30日  
八浜5・16日 後閑9・16日 サンマリン5・23日  
鉾立5・23日 紅陽台ちどり9・23日

### 第30回いっしょにあそぼ!

- 日時**／10月10日(木) 10時～11時半
- 場所**／レクセセンター・ミーティングホール
- 内容**／エアージャンプ・大型ソフト積み木  
アンパンマンも遊びに来るよ～

### 子育て相談のお知らせ

子育てに関する相談を随時お受けします。どのようなことでも安心してご相談ください。

- 利用期間**／月～金曜日(電話または来園)
- ※月1回、保健師が来園し、発育・健康等についての相談をお受けします。

#### 【保健師来園日】

築港ちどり保育園 10月17日(木) 10時～11時  
玉原保育園 10月8日(火) 10時～11時

### 一時保育のご案内(登録制)

冠婚葬祭、仕事、病気などで一時的に子育てができない時に、あらかじめ登録した上でお子さんをお預かりします。お気軽にご利用下さい。

- 利用資格**／住民票が市内にあり、保育園に通っていないお子さん(6ヶ月～就学前)

- 利用日数**／週3日程度

- 利用料金**／1日1,800円(おやつ・昼食を含む)

- 実施場所**／各子育て支援センター、サンマリン保育園 ☎43-9880

\*登録時には、印鑑をお持ちください。

#### 《問合せ》

玉野市地域子育て支援センター  
玉原保育園／玉原2-7-41 ☎31-6192  
築港ちどり保育園／築港2-15-16 ☎21-3347  
子育て支援課 ☎32-5554

## 親子の健康づくり すこやかセンター ☎31-3310

★印の行事は予約制

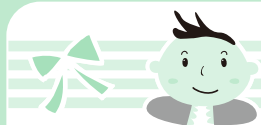
場所：すこやかセンター

日曜日	事業名	時間
3 木	★幼児の発達相談	9時～
3 木	★すくすく親子アレルギー教室	13時～15時
4 金	乳児健診(H24年11月生)	13時15分～14時
8 火	3歳児健診(H22年4月生)	13時15分～14時
9 水	育児相談	10時～11時
15 火	★幼児の発達相談	9時～
17 木	1歳6か月児健診(H24年3月生)	13時15分～14時
23 水	らくらく離乳食教室	13時半～15時
28 月	★わんぱく教室	16時～17時
11/1 金	乳児健診(H24年12月生)	13時15分～14時
11/7 木	★幼児の発達相談	9時～

場所：荘内市民センター

24 木	にこにこ子育て相談	10時～11時
------	-----------	---------

広告



# 子育て応援ページ



## 児童館だより ☎32-3778

### ●わくわくランド(巡回児童館)

参加自由

- 日時/10月11日(金) 10時~11時
- 場所/山田市民センター
- 内容/手遊び・ボールプール・作って遊ぼうなど
- 対象/0歳~就園前の子どもとその保護者



### ●にこにこタイム

参加自由

- 日時/10月4日(金) 10時半~11時半
- 場所/児童館
- 内容/手遊び・ふれあい遊び・冬の健康管理について(お話)
- ※玉野市民病院の看護師が子どもの健康管理についての話をします。
- 対象/0歳~就園前の子どもとその保護者

### ●ぷちにごタイム

参加自由

- 日時/10月17日(木)・24日(木)・31日(木) 14時~15分程度
- 場所/児童館
- 内容/手遊び・ふれあい遊び・パネルシアターなど
- 対象/0歳~就園前の子どもとその保護者

### ●えほんの時間

参加自由

- 日時/10月2日(水)・9日(水) 16日(水)・23日(水)・30日(水) 10時半~
- 場所/児童館
- 内容/絵本や紙芝居などの読み聞かせ
- 対象/0歳~就園前の子どもとその保護者

### ●きつずクッキング ~米粉ピザ作り~

- 内容/米粉でピザを作って、試食しよう!
- 日時/10月26日(土) 10時~11時半
- 場所/児童館
- 対象/小学生(幼児は保護者同伴)
- 定員/先着20人
- 参加費/150円
- 持ってくる物/エプロン・三角巾・手拭きタオル・上靴

### ■申込方法/

10月6日(日)9時から受付開始(電話可)。ご家族分の申し込みのみ受け付けます。



(休館日) 10月7日(月)、11日(金)、14日(月)、20日(日)、21日(月)、28日(月)

広告



### 水道修繕当番表

カレンダーの月曜日をご覧ください。

○期間は、月曜日朝8時から翌週月曜日朝8時

○東児・山田地区は(有)コーサン商会(☎66-5219)へ

■問合せ/水道課 ☎33-9666



### 玉野けいりん

開催案内と配当金 61#

☎0180-998866

(レース実況)

☎0180-998811

(2車単・3連単)

☎0180-998812

(2枠複・2枠単・2車複・3連複・ワイド)

※開催日が重なって、カレンダーに特に記載がない場合は、全レース併売です。

### 《人口の動き》

H25.8月31日現在 ※( )内は前月比  
※住民基本台帳に記載されている数値

(内訳)

●世帯数	28,112 ( -32)	●出生	40人
●人口	63,866 ( -57)	●死亡	68人
●男	31,036 ( -28)	●転入	79人
●女	32,830 ( -29)	●転出	111人
		●その他	3人 (転出取消等)

定期的に実施されている相談は欄外にまとめています。

金	土
<b>特設人権相談</b> (レクレセンター) 10時～15時 ☎32-5506	<b>防府記念場外</b> (GⅢ)～8日
11	<b>熊本記念場外</b> (GⅢ)～15日
18	<b>男女共同参画の法律相談</b> (日の出ふれあい会館) 13時～16時 (予約制) ☎33-7867
<b>市民法律相談</b> (田井市民センター) 13時～16時(予約制)。 10月1日から市民相談室へ) ☎32-5506	<b>一宮記念場外</b> (GⅢ)～29日

### 市内の交通事故発生状況

平成25年1月1日～平成25年8月31日

	人身事故件数	死者数	負傷者数
平成25年	217件	1人	263人
昨年対比	-21件	1人	-48人

納期のお知らせ

**市県民税(3期)**  
**国民健康保険料(4期)**  
**介護保険料(4期)**  
**後期高齢者医療保険料(4期)**  
納期限 10月31日



### 各種相談

	日時	場所	問合せ
介護相談	平日 8時半～17時15分	社会福祉協議会	☎31-5601
心配ごと相談	毎週金曜日 13時半～15時半	社会福祉協議会	☎31-5601
身体障害者相談	毎週月曜日 (祝日除く) 10時～15時	すこやかセンター 障害者連絡交流室	☎32-3840
知的障害者(児)相談	毎週月曜日 (祝日除く) 10時～15時	NPO 法人かもめ (宇野 1-30-11)	☎21-3758
男女共同参画の日常相談	水・祝日を除く 毎日 9時～16時	日の出 ふれあい会館	☎33-7867
心理教育相談 就学相談 学校問題相談	平日 8時半～17時15分	教育サポート センター	☎33-5115
精神保健福祉相談(予約制)	10月21日(月) 13時半～15時	こころの里	10月18日までに 備前保健所へ ☎086-272-3934
年金相談(予約制)	11月5日、19日、 26日(火) 10時～12時、 13時～16時	メルカ3階 ホール1 ※19日は山田 市民センター	10月1日から 岡山西年金事務所へ ☎086-214-6541

※岡山西年金事務所が岡山県社会保険労務士会に運営を委託しています。

住宅無料相談会(予約制) リフォームなど	11月11日(月) 13時半～	水道庁舎1階 会議室	10月31日までに 都市計画課へ ☎32-5544
労務無料相談(予約制)	毎週水曜日 (第5水曜日を除く)	社会保険労務士会 (岡山市北区野田 屋町 2-11-13)	前日までに社会 保険労務士会へ ☎086-226-0164
障害者就労相談	平日 8時半～17時15分	障害者就労 支援センター	☎32-1113
消費生活相談	毎月第2・4水曜日 9時半～12時	市民相談室	☎32-5521

カレンダー



# カレンダーのページ

# 10月

## 休日当番医

(診療時間)

- 内科 9時～17時
- 外科 9時～17時
- 歯科 9時～12時

都合により、当番医が変更になる場合があります。

※小児救急医療電話相談  
#8000、又は 086-272-9939  
休日：18時～23時  
平日：19時～23時

## 市民病院情報コーナー

- 脳ドック(要予約)
- 日時/毎週月曜日 10時～
- 場所/2階ドック室
- 禁煙外来(要予約)
- 日時/毎週木曜日 14時～16時
- 場所/1階外来
- 問合せ/市民病院 ☎31-2101

乗合タクシーコールセンター ☎31-1411 (予約受付時間/7時～17時) おかけ間違いのないようご注意ください。

日	月	火	水	木
<b>市役所窓口延長業務</b> 住民票・税証明の発行等、取扱業務は限られます。 ○窓口延長日/2日、9日、16日、23日、30日(水)17時15分～19時 □日曜開庁/6日(日)8時半～17時15分		登記相談 (文化センター) 13時～16時 ☎32-5506 杉本水道工業所 (用吉) ☎71-1248 ～7日 青森記念場外 (GIII)	高松場外 (FI)～4日	
日赤玉野分院 (築港) ☎31-5117 中谷外科病院 (田井) ☎31-2323 はしもと歯科医院 (長尾) ☎33-0055	6 公証相談 (市役所1階市民相談室) 10時～15時 ☎32-5506 井上住設 (八浜町八浜) ☎51-3325 ～14日	8 なやみごと相談 (行政・人権相談) (市役所1階市民相談室) 9時～12時 ☎32-5506	9 糖尿病教室 (市民病院2階ドック控室) 13時半～15時 マリンホテルカップ (FI)～11日	10 市民法律相談 (市役所1階市民相談室) 13時～16時(予約制。10月1日から市民相談室へ) ☎32-5506 相続・境界等財産の相続相談 (社会福祉協議会) 13時半～15時半(予約制) ☎31-5601
満木内科小児科 (用吉) ☎71-0747 大西病院 (田井) ☎33-9333 林歯科医院 (玉) ☎32-4824	13 たなべ内科 (八浜町八浜) ☎51-3600 山田外科医院 (和田) ☎81-7197 平山歯科医院 (長尾) ☎71-2850 菊こくど設備 (迫間) ☎71-3665 ～21日	14 なやみごと相談 (行政・人権相談) (市役所1階市民相談室) 9時～12時 ☎32-5506	15 調停相談 (文化センター楽屋) 13時～15時 ☎21-2908	16 千葉記念場外 (GIII)～20日
油原医院 (和田) ☎81-8235 松田病院 (和田) ☎81-7821 藤原歯科医院 (八浜町八浜) ☎51-2078	20 藤高土木 (渋川) ☎81-0498 ～28日	21 法律相談 (社会福祉協議会) 10時～15時(予約制) ☎31-5601 防府場外 (FI)～24日	22 糖尿病教室 (市民病院2階ドック控室) 13時半～15時	23 県中央児童相談 (教育サポートセンター) 10時～ ☎33-5115
こやま医院 (八浜町見石) ☎51-3333 たまていかりハビリテーション クリニック(玉) ☎31-6803 半井歯科医院 (築港) ☎21-2861	27 上久保設備 (榎ヶ原) ☎73-9393 ～11月4日	28 法律相談 (社会福祉協議会) 10時～15時(予約制) ☎31-5601 防府場外 (FI)～24日	29 広島場外 (FI)～11月1日	30 県中央児童相談 (教育サポートセンター) 10時～ ☎33-5115
※休日当番医の内科、外科、歯科をよくご確認ください。 内科  外科  歯科	<b>KCT番組表</b> アナログ 13チャンネル デジタル 312チャンネル	<b>10月の放送スケジュール</b> 9:30 たまのニュース 20:30 再放送番組 14:30 たまのニュース 0:30 たまのニュース 15:30 再放送番組 1:30 再放送番組 19:30 たまのニュース		
	★たまのニュース/KCTワイドで放送された玉野市の出来事をまとめて、前半と後半に分けて放送します。 ★再放送番組/これまでに放送した市民チャンネルを放送します。	【問合せ】秘書広報課/☎32-5533		

玉野市フェイスブック連動企画



# たまののできごと

<http://www.facebook.com/tamanocity>

いいね! **1330**<sup>\*</sup>人 (9月1日現在)  
※玉野市フェイスブックページのいいね!の数



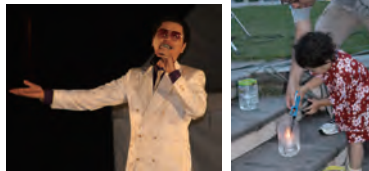
## 9月8日(日) 宇野港ゆめ市場

9月8日に宇野港ゆめ市場夏限定キャンドル夜市が開催されました。

鼠先輩が自らを一発屋と宣言して登場!軽快なトークと持ち歌の「六本木〜GIROPPON〜」で会場を沸かせてくれました。

トークイベントでは、サイン争奪じゃんけん大会が行われ熱狂の渦に。サインを手にした子どもたちのコメントも面白かった〜。

今年のキャンドル夜市は今回で最後ですが、宇野港ゆめ市場は毎月開催していますよ。ポッポ♪



## 9月8日(日) 玉野市消防団消防操法訓練大会

8日(日)に玉野市消防団消防操法訓練大会が行われました。

各分団が小型ポンプ操法、ポンプ車操法を行いました。指揮者の指示で団員が一糸乱れぬ行動で操法をしていました。

日頃の訓練があるからこそ初期消火につながり、私たちの安心安全につながります。

※玉野市消防団が9月2日(月)に、平成23年8月林野火災における消防団の災害出動で防災功労者内閣総理大臣賞を受賞しました。



## 8月24日(土)25日(日) 第4回Sea級グルメ全国大会in大分

24(土)、25(日)に大分港でSea級グルメ全国大会in大分が開催されました。

Sea級グルメとは、みなとオアシスの地元水揚げされた海産物や地産地消される名産品を使い、何らかの“Sea”の要素を含んでいなければなりません。

玉野市からはもちろん「たまの温玉めし」が参加。当日は足元が悪い中、大勢の人にたまのの味を堪能していただきました。たまの温玉めしを焼いている最中も傘の行列ができるほど大好評で、「昨日食べたら美味しかったから、今日も買いにきたよ。」と嬉しい言葉もかけていただきました。

さて結果は、なんと・・・優勝!第1回以来、2度目の優勝ができました。ありがとうございました。

玉野市の名物は「たまの温玉めし」ですね。



## 8月23日(金)24日(土) 中央区大江戸まつり

8月23日(金)と24(土)に東京都中央区の大江戸まつりに参加してきました。玉野市と中央区は交流都市なんですよ。

まつりでは玉野市の紹介をしたり、物産の販売をしましたよ。玉野版のじゃらんや、ののちゃんの缶バッジを配ったところ大好評!

お話をしていると玉野市出身の人や、旅行で玉野に行ったことがあるという人も。遠くにも玉野に縁のある人がいるんだ、とほっこりしました。



## 編集後記



まもなく食欲の秋到来です。カラーページでは農産物・海産物を特集しています。今旬なものからこれから旬を迎えるものまで、ぜ〜んぶ玉野産です。「これも玉野産、あれも玉野産なの?」と思った人もいるのではないのでしょうか。

表紙のののちゃんのお弁当は、市内在住の『maffy』さんに玉野産の食材を使用して作っていただきました。ありがとうございました。あ〜食べるのがもったいない。

今回から、ののちゃん一家が何ページか教えてくれています。ののちゃん一家と一緒に広報紙を楽しんでください。

発行・編集

岡山県玉野市政策部秘書広報課 〒706-8510 岡山県玉野市宇野1-27-1  
 TEL 0863 (32) 5533 FAX 0863 (32) 5507  
<http://www.city.tamano.okayama.jp> / Eメール kouhou@city.tamano.okayama.jp



玉野市の広報紙は環境にやさしい大豆インキを使用しています

