

平成 29 年度 玉野市の給与・定員管理等について

平成 30 年 4 月

玉野市総務部人事課

玉野市職員の給与や定員等の状況について、その概要をお知らせします。

主に、給与の支給実績に関するものは平成 28 年度分、給与制度に関するものは平成 29 年 4 月 1 日現在の状況を記載しています。

なお、他の市町村や都道府県の状況についても同様の情報が公表されており、総務省の公式ウェブサイト (http://www.soumu.go.jp/main_sosiki/jichi_gyousei/c-gyousei/j-k_system/index.html) から検索できます。様式や用語の説明も、上記のウェブサイトをご参照ください。

1 総括

(1) 人件費の状況 (普通会計決算)

区分	住民基本台帳人口 (平成 29 年 1 月 1 日) 人	歳出額 A 千円	実質収支 千円	人件費 B 千円	人件費率 B/A %	(参考)平成 27 年度 の人件費率 %
平成 28 年度	61,230	22,954,014	681,954	4,854,140	21.1	20.2

(2) 職員給与費の状況 (普通会計決算)

区分	職員数 A 人	給与費				(参考) 一人当たり 給与費 B/A 千円	(参考) 類似団体平均 一人当たり給与費 千円
		給料 千円	職員手当 千円	期末勤勉手 当 千円	計 B 千円		
平成 28 年度	571	2,102,411	450,217	803,900	3,356,528	5,878	5,867

(注) 1 職員手当には退職手当を含んでいません。

2 職員数は、平成 28 年 4 月 1 日現在の人数です。

3 給与費については、任期付短時間勤務職員(再任用職員(短時間勤務))の給与費が含まれており、職員数には当該職員を含んでいません。

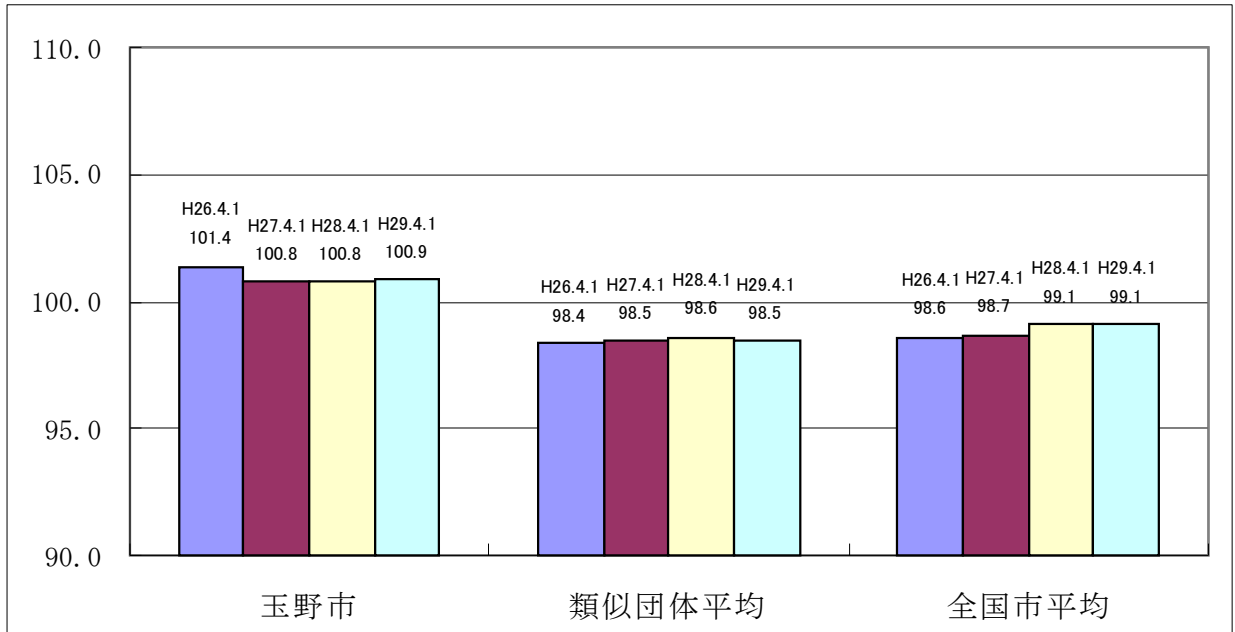
(その他)

○特別職職員等の給料、期末手当の減額

厳しい財政状況の中、事業実施のための財源を確保するため、市長、副市長、教育長の給料、期末手当の額を次のとおり減額しています。

- ・市長 … 20%減額 (平成 18 年 1 月から)
- ・副市長 … 10%減額 (平成 18 年 10 月から)
- ・教育長 … 10%減額 (平成 18 年 4 月から)

(3) ラスパイレス指数の状況



(注) 1 ラスパイレス指数とは、全地方公共団体の一般行政職の給料月額を同一の基準で比較するため、国の職員数（構成）を用いて、学歴や経験年数の差による影響を補正し、国の行政職給料表（一）適用職員の俸給月額を100として計算した指数です。

2 類似団体平均とは、人口規模、産業構造が類似している団体のラスパイレス指数を単純平均したものです。

※ 平成29年4月1日のラスパイレス指数が、100を超えている理由及び改善の見込み

市職員の年齢構成の都合上、国に比べて早い年齢で課長補佐や課長に昇任させてきた経緯があるためと分析しており、今後、昇任制度の見直しの検討を行う予定です。

(4) 給与制度の総合的見直しの実施状況について

【概要】国の給与制度の総合的見直しにおいては、俸給表の水準の平均2%の引下げ及び地域手当の支給割合の見直し等に取り組むとされています。

① 給料表の見直し

[**実施** 未実施]

給料表の改定実施時期：平成27年4月1日

内容：一般行政職の給料表について、国の見直し内容を踏まえて平均1.78%引下げています。

また、他の給料表についても、一般行政職との均衡を踏まえて見直しを実施しています。

② 地域手当の見直し

実施内容

(支給割合) 玉野市では地域手当を支給していませんが（玉野市域は国の基準で0%）、他自治体等への出向者の一部について、国の基準と同じ割合で地域手当を支給しています。

(実施時期) 平成28年4月1日（東京都特別区についての支給割合を改定）

③ その他の見直し内容

年末年始に業務に従事した職員に対する手当を廃止しています。（平成26年12月から実施）

単身赴任手当について、国と同様に見直しを実施しています。（平成27年4月から実施）

2 職員の平均給与月額、初任給等の状況

(1) 職員の平均年齢、平均給料月額及び平均給与月額の状況（平成29年4月1日現在）

① 一般行政職

区分	平均年齢 歳	平均給料月額 円	平均給与月額 円	平均給与月額 (国比較ベース) 円
玉野市	41.2	316,665	391,737	351,404
岡山県	43.6	338,315	419,521	369,559
国	43.6	330,531	-	410,719
類似団体	41.8	314,916	384,971	350,795

② 消防職

区分	平均年齢 歳	平均給料月額 円	平均給与月額 円	平均給与月額 (国比較ベース) 円
玉野市	38.2	294,650	367,514	326,652
類似団体	38.0	294,908	368,190	332,137

③ 教育職（小学校・中学校・幼稚園教諭）

区分	平均年齢 歳	平均給料月額 円	平均給与月額 円
玉野市	41.0	302,046	328,651
岡山県	42.7	364,856	398,320
類似団体	38.3	284,401	319,579

(注) 1 「平均給料月額」とは、平成29年4月1日現在における各職種ごとの職員の基本給の平均です。

2 「平均給与月額」とは、給料月額と毎月支払われる扶養手当、地域手当、住居手当、時間外勤務手当、特殊勤務手当等のすべての諸手当の額を合計したものであり、地方公務員給与実態調査において明らかにされているものです。

また、「平均給与月額（国比較ベース）」は、比較のため、国家公務員と同じベース（＝時間外勤務手当等を除いたもの）で算出しています。

④ 技能労務職

区分	公務員（正職員のみ）					民間（全職員）			参考 A/B
	平均年齢 歳	職員数 人	平均給料月額 円	平均給与月額 (A) 円	平均給与月額 (国比較ベース) 円	対応する民間の 類似職種	平均年齢 歳	平均給与月額 (B) 円	
玉野市	50.6	14	322,250	355,257	333,821	—	—	—	—
うち清掃職員	50.0	6	330,717	386,408	351,717	廃棄物処理業従業員	45.7	293,000	1.32
岡山県	—	—	—	—	—	—	—	—	—
国	50.6	2,722	286,833	—	328,360	—	—	—	—
類似団体	51.1	30	309,081	340,921	326,053	—	—	—	—

区分	(参考) 年収ベース (試算値) の比較		
	公務員 (C) 円	民間 (D) 円	C/D
玉野市	5,710,158	—	—
うち清掃職員	6,253,181	4,023,000	1.55

- (注) 1 民間の数値は、賃金構造基本統計調査において公表されている数値を使用しています。(平成26～28年の3か年平均)
- 2 技能労務職の職種と民間の職種等の比較に当たり、年齢、業務内容、雇用形態等の点において完全に一致しているものではありません。
- 3 年収ベースの「公務員 (C)」及び「民間 (D)」の数値は、それぞれ平均給与月額を12倍にしたものに、公務員においては前年度に支給された期末・勤勉手当、民間においては前年に支給された年間賞与の額を加えた試算値です。
- 4 対象職員が3人以下となる区分は、公表対象外としています。

(2) 職員の初任給の状況 (平成29年4月1日現在)

区分		玉野市	岡山県	国
一般行政職、消防職	大学卒	178,200 円	191,000 円	178,200 円
	高校卒	146,100 円	154,100 円	146,100 円
教育職 (小学校・中学校・幼稚園教諭)	大学卒	183,600 円	212,900 円	—
技能労務職	高校卒	161,900 円	—	—
	中学卒	153,000 円	—	—

(3) 職員の経験年数別・学歴別平均給料月額の状況 (平成29年4月1日現在)

区分		経験年数 10 年	経験年数 20 年	経験年数 25 年	経験年数 30 年
一般行政職	大学卒	257,528 円	364,067 円	385,565 円	412,690 円
	高校卒	—	—	342,825 円	—
教育職 (小学校・中学校・幼稚園教諭)	大学卒	—	—	—	—
技能労務職	中学卒	—	—	304,700 円	323,100 円

- (注) 1 大学卒、高校卒及び中学卒の区分は、地方公務員給与実態調査の要領により、職員の給与決定の基礎として用いた学歴免許等の資格に基づいて記載しています。(その結果、玉野市の技能労務職は、実際の学歴にかかわらず、全て中学卒として記載しています。)
- 2 各階層の前後1年を含んだ職員の平均を記載しています。また3人以下となる階層は、近似の平均値が得られないため、記載していません。

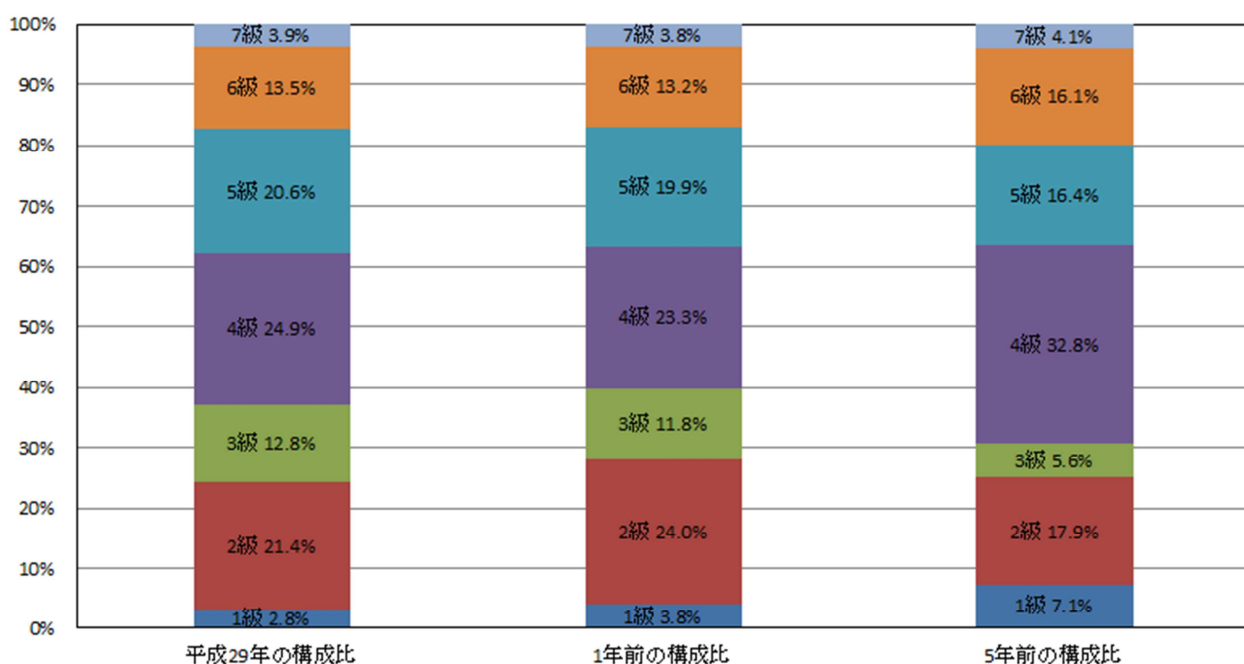
3 一般行政職の級別職員数等の状況

(1) 一般行政職の級別職員数及び給料表の状況（平成29年4月1日現在）

区分	標準的な職務内容	職員数	構成比	1号級の給料月額	最高号級の給料月額
7級	部長、参与	11人	3.9%	361,800円	444,100円
6級	課長、参事	38人	13.5%	317,700円	409,400円
5級	課長補佐、主幹	58人	20.6%	287,100円	392,200円
4級	係長、主査	70人	24.9%	261,100円	381,800円
3級	主任、主任技師	36人	12.8%	227,900円	352,400円
2級	主事、技師	60人	21.4%	177,700円	303,400円
1級	主事、技師	8人	2.8%	141,600円	246,600円

(注) 1 玉野市の給与条例に基づく給料表の級区分による職員数です。

2 標準的な職務内容とは、それぞれの級に該当する代表的な職務です。



(2) 昇給への勤務成績の反映状況

平成 29 年 4 月 2 日から平成 30 年 4 月 1 日 までにおける運用	管理職員		一般職員	
イ. 人事評価を活用している	○		○	
活用している昇給区分	昇給可能な 区分	昇給実績が ある区分	昇給可能な 区分	昇給実績が ある区分
上位、標準、下位の区分	○		○	○
上位、標準の区分		○		
標準、下位の区分				
標準の区分のみ（一律）				
ロ. 人事評価を活用していない				
活用予定時期				

4 職員の手当の状況

(1) 期末手当・勤勉手当

玉野市	岡山県	国
1人当たり平均支給額(平成28年度) 1,411千円	1人当たり平均支給額(平成28年度) 1,707千円	—
(平成28年度支給割合) 期末手当 2.60月分 (1.45月分) 勤勉手当 1.70月分 (0.80月分)	(平成28年度支給割合) 期末手当 2.60月分 (1.45月分) 勤勉手当 1.70月分 (0.80月分)	(平成28年度支給割合) 期末手当 2.60月分 (1.45月分) 勤勉手当 1.70月分 (0.80月分)
(加算措置の状況) 職務上の段階、職務の級等による 加算措置 ・役職加算 5~15%	(加算措置の状況) 職務上の段階、職務の級等による 加算措置 ・役職加算 5~20% ・管理職加算 15~25%	(加算措置の状況) 職務上の段階、職務の級等による 加算措置 ・役職加算 5~20% ・管理職加算 10~25%

(注) () 内は、再任用職員に係る支給割合です。

○勤労手当への勤務成績の反映状況（一般行政職）

平成 29 年度中における運用	管理職員		一般職員	
イ. 人事評価を活用している	○		○	
活用している成績率	支給可能な成績率	支給実績がある成績率	支給可能な成績率	支給実績がある成績率
上位、標準、下位の成績率	○		○	
上位、標準の成績率				
標準、下位の成績率				
標準の成績率のみ（一律）		○		○
ロ. 人事評価を活用していない				
活用予定時期				

(2) 退職手当（平成 29 年 4 月 1 日現在）

玉野市			国		
(支給率)	自己都合	応募認定・定年	(支給率)	自己都合	応募認定・定年
勤続 20 年	20.445 月分	25.55625 月分	勤続 20 年	20.445 月分	25.55625 月分
勤続 25 年	29.145 月分	34.58250 月分	勤続 25 年	29.145 月分	34.58250 月分
勤続 30 年	36.105 月分	42.41250 月分	勤続 30 年	36.105 月分	42.41250 月分
勤続 35 年	41.325 月分	49.59000 月分	勤続 35 年	41.325 月分	49.59000 月分
最高限度額	49.590 月分	49.59000 月分	最高限度額	49.590 月分	49.59000 月分
その他の加算措置			その他の加算措置		
なし			なし		
1 人当たり平均支給額	2,808 千円	21,233 千円			

(注) 退職手当の 1 人当たり平均支給額は、平成 28 年度に退職した職員に支給した平均額です。
平均支給額について、3 人以下となる場合は、近似的平均値が得られないため、記載していません。

(3) 地域手当（平成 29 年 4 月 1 日現在）

支給実績（平成 28 年度）			1,289 千円
支給職員 1 人当たり平均支給年額（平成 28 年度）			429,674 円
支給対象地域	支給率	支給対象職員数	国の制度（支給率）
東京都特別区	20 %	2 人	20 %
大阪府泉大津市	6 %	1 人	6 %

(4) 特殊勤務手当 (平成 29 年 4 月 1 日現在)

支給実績 (平成 28 年度決算)			8,746 千円	
支給職員 1 人当たり平均支給年額 (平成 28 年度決算)			49,693 円	
職員全体に占める手当支給職員の割合 (平成 28 年度)			29.9 %	
手当の種類 (手当数)			16 種類	
手当の名称	主な支給対象職員	主な支給対象業務	実績 (H28 年度決算)	左記職員に対する 支給単価
市税事務に従事した職員の手当	税務課の職員 (徴収業務を行う職員を除く)	外勤して市税の調査又は検査に従事したとき	8 千円	日額 200 円
財産差押え等に従事した職員の手当	税務課で徴収業務を行う職員及び土地収用を行う職員	財産の差押え又は差押え物件の引き揚げ等に従事したとき	114 千円	対象者 1 人当たり 350 円
市税、料金等の滞納整理に従事した職員の手当	業務に従事した職員	2 時間以上外勤して市税、料金等の困難な滞納整理に従事したとき	0 千円	日額 350 円
社会福祉業務に従事した職員の手当	社会福祉事務所で生活保護の業務に従事する職員	外勤して要保護者の調査、指導業務を行ったとき	254 千円	日額 300 円
行路病死人の処理業務に従事した職員の手当	業務に従事した職員	検視立会業務、死体処理業務を行ったとき	0 千円	検視立会業務 1 回 2,500 円 死体処理業務 1 回 3,500 円
保育士に対する手当	保育業務に従事する保育士	障害児保育に従事したとき	62 千円	日額 100 円
保健師に対する手当	訪問指導に従事する保健師	特定感染症患者の訪問指導に従事したとき	0 千円	日額 300 円
防疫作業等に従事した職員の手当	業務に従事した職員	特定感染症患者の収容又は消毒、検視立会の作業に従事したとき	6 千円	日額 650 円
清掃、土木、葬祭関係業務に従事した職員の手当	業務に従事した職員	し尿処理作業に従事したとき	0 千円	日額 1,300 円 (半日半額)
		じん芥収集・処理作業に従事したとき	378 千円	日額 1,100 円 (半日半額)
		技能労務職員がじん芥収集車の運転をし、かつ、じん芥収集の業務に従事したとき	1,571 千円	日額 1,300 円 (半日半額)
		汚泥処理作業に従事したとき	20 千円	日額 700 円 (半日半額)
		装具の飾り付け業務に従事したとき	0 千円	日額 220 円 (半日半額)
		火葬処理作業に従事したとき	0 千円	1 体につき 1,500 円
		へい死した犬、猫等の死体処理作業に従事したとき	404 千円	1 回 700 円
用地交渉等手当	行政職給料表が適用される職員	公共の用に供する用地等に関し、現地での用地交渉及び補償の用務に勤務時間外に従事したとき	0 千円	日額 500 円
非常災害出動手当	業務に従事した職員	災害対策本部が設置され、災害の現地に出勤し、業務に従事したとき (深夜加算 50%)	16 千円	巡回監視 日額 600 円 応急作業等 日額 910 円
調理員に対する手当	玉原給食センター、東児調理場に勤務する調理員	焼き物機、フライヤーの持ち場、コンテナ及び厨芥処理機の洗浄に従事したとき	9 千円	日額 100 円

消防業務に従事した消防職員の手当	消防職員	交代制勤務を正規の勤務としている職員のうち夜間勤務手当の支給対象外の職員が深夜に通信又は受付業務に従事したとき	840 千円	2 時間以内 1 夜 1,000 円 2 時間超 1 夜 1,500 円
		救急救命士が救急業務に従事したとき	2,159 千円	1 回 610 円
		救急救命士以外の職員が救急業務に従事したとき	2,022 千円	1 回 340 円
		消防長が指定する職員で、大型の緊急車の機関取扱業務に従事したとき	62 千円	1 当務 300 円 (半当務半額)
		消防長が指定する職員で、大型以外の緊急車の機関取扱業務に従事したとき	409 千円	1 当務 200 円 (半当務半額)
		はしご車で 1 時間以上にわたり高所作業に従事したとき	10 千円	日額 420 円
		現場指揮本部が設置され、職員が災害現場に出動し、作業に従事したとき (深夜加算 50%)	12 千円	巡回監視 日額 600 円 応急作業等 日額 910 円
競輪事業に従事した職員の手当	競輪事業局に勤務する職員	競輪開催日に勤務したとき	296 千円	日額 200 円 (半日半額)
特殊な現場において作業に従事した職員の手当	行政職給料表が適用される職員	地上又は水面上 4 メートル以上の足場の不安定な場所で行う工事の監督、調査、検査等の作業に従事したとき	0 千円	日額 250 円
		地表下 2 メートル以上の深所で行う工事の監督、調査、検査等の作業に従事したとき	0 千円	日額 250 円
		トンネル坑内で行う工事の監督、調査、検査等の作業に従事したとき	0 千円	日額 250 円
		傾斜度 45 度以上の斜面で高低差 10 メートル以上の足場の不安定な場所で行う工事の監督、調査、検査等の作業に従事したとき	0 千円	日額 250 円
		焼却炉内で行う調査、検査等の作業に従事したとき	0 千円	日額 300 円
		玉野浄化センター、西清掃センターの処理施設の現場で行う調査、検査等の作業に従事したとき	0 千円	日額 150 円
緊急時等管理職員特別勤務手当	業務に従事した管理職員	非常時及び緊急の用務のため、勤務日の勤務時間外に命令を受けて勤務したとき (深夜加算 50%)	94 千円	1~4 時間 1 回 1,000 円 4~6 時間 1 回 2,000 円 6~8 時間 1 回 3,000 円 8 時間以上 1 回 4,000 円

(5) 時間外勤務手当

支給実績（平成 28 年度決算）	141,526 千円
職員 1 人当たり平均支給年額（平成 28 年度決算）	315 千円
支給実績（平成 27 年度決算）	147,834 千円
職員 1 人当たり平均支給年額（平成 27 年度決算）	327 千円

(注) 職員 1 人当たり平均支給額を算出する際の職員数は、「支給実績（28 年度決算）」と同じ年度の 4 月 1 日現在の総職員数（管理職員、教育職員等、制度上時間外勤務手当の支給対象とはならない職員を除く。）であり、短時間勤務職員を含みます。

(6) その他の手当（平成 29 年 4 月 1 日現在）

手当名	内容及び支給単価	国の制度との異同	国の制度と異なる内容(国の制度)	支給実績(H28 年度決算)	支給職員 1 人当たり平均支給年額(H28 年度決算)
扶養手当	配偶者、子どもなどの区分により、扶養親族 1 人につき 6,500～10,000 円	同じ	—	68,712 千円	231,355 円
住居手当	借家の家賃により最高 27,000 円	同じ	—	46,168 千円	286,760 円
通勤手当	通勤距離が片道 2km 以上の職員に支給 ○交通機関利用者…55,000 円以内 ○交通用具使用者…2,400～16,100 円	異なる	交通用具利用者の支給最高限度額 31,600 円	52,843 千円	95,729 円
宿日直手当	1 回 5,200 円（8 時間未満半額）	異なる	1 回 4,200 円	42 千円	5,200 円
管理職手当	管理職員（課長補佐級以上）に対し、職務の級、職位等の区分に応じた額	同じ	—	86,110 千円	577,920 円
管理職員特別勤務手当	管理職員（課長補佐級以上）が臨時又は緊急の必要等により週休日・休日に勤務した場合、1 回 2,000～12,000 円	異なる	対象職員は本府省課長補佐以上。支給額は 1 回 6,000～18,000 円	4,338 千円	154,929 円

5 特別職の報酬等の状況（平成 29 年 4 月 1 日現在）

区分		給料月額等	(参考) 類似団体における最高/最低額	
給 料	市 長	752,000 円 (940,000 円)	1,037,000 円 / 440,000 円	
	副市長	679,500 円 (755,000 円)	857,000 円 / 578,000 円	
報 酬	議 長	535,000 円	629,000 円 / 350,000 円	
	副議長	475,000 円	575,000 円 / 300,000 円	
	議 員	450,000 円	522,000 円 / 280,000 円	
期末手当	市長、副市長	平成 28 年度支給割合 4.3 月分		
	議長、副議長、議員	平成 28 年度支給割合 3.6 月分		
退職手当	市 長	(算定方式) 給料月額×在職月数×0.4	(1 期の手当額) 18,048 千円	(支給時期) 任期ごと
	副市長	給料月額×在職月数×0.25	9,060 千円	〃

(注) 1 給料の () 内は、減額措置を行う前の金額です。

2 退職手当の「1 期の手当額」は、条例上の給料月額及び支給率に基づき、1 期（4 年＝48 月）勤めた場合における退職手当の見込額です。

6 職員数の状況

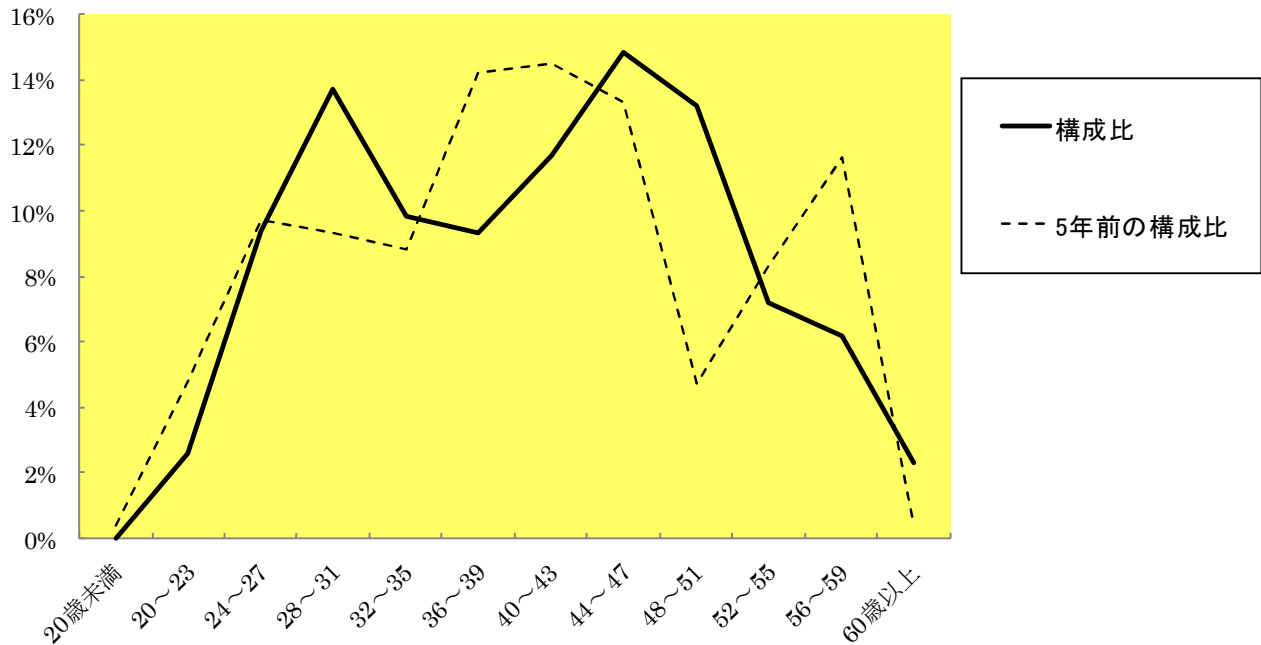
(1) 部門別職員数の状況と主な増減理由

区分		職員数		対前年 増減数	主な増減理由
		平成 28 年	平成 29 年		
普通会計部門	議会	6	6	0	
	総務	91	94	3	採用、異動に伴う増員
	税務	27	27	0	
	労働	1	1	0	
	農林水産	20	18	△ 2	退職、異動に伴う減員
	商工	11	10	△ 1	異動に伴う減員
	土木	36	37	1	異動に伴う増員
	民生	110	105	△ 5	退職、異動に伴う減員
	衛生	42	40	△ 2	退職、異動に伴う減員
	計	344	338	△ 6	〈参考〉人口 1 万人当たり職員数 55.20 人 (類似団体の人口 1 万人当たりの職員数 55.72 人)
	教育	106	101	△ 5	退職に伴う減員
	消防	121	117	△ 4	退職に伴う減員
	小計	571	556	△ 15	〈参考〉人口 1 万人当たり職員数 90.81 人 (類似団体の人口 1 万人当たりの職員数 73.33 人)
公営企業等	水道	18	18	0	
	下水	20	20	0	
	病院	108	122	14	採用に伴う増員
	その他	26	29	3	異動に伴う増員
	小計	172	189	17	
合計		743 [1,062]	745 [1,062]	2	〈参考〉人口 1 万人当たり職員数 121.67 人

(注) 1 職員数は一般職に属する職員数です。(教育長除く) 休職者、派遣職員等を含み、臨時又は嘱託職員は含んでいません。

2 合計欄の [] は条例定数の合計です。

(2) 年齢別職員構成の状況 (平成 29 年 4 月 1 日現在)



区分	20歳未満	20歳～23歳	24歳～27歳	28歳～31歳	32歳～35歳	36歳～39歳	40歳～43歳	44歳～47歳	48歳～51歳	52歳～55歳	56歳～59歳	60歳以上	計
職員数	0人	19人	70人	102人	73人	69人	87人	110人	98人	54人	46人	17人	745人

(3) 職員数の推移

(単位：人)

部門別 \ 区分	H24年	H25年	H26年	H27年	H28年	H29年	過去5年間の増減数 (率)
一般行政	322	336	336	338	344	338	16 (5.0%)
教育	114	113	109	110	106	101	△13 (△11.4%)
消防	122	122	121	120	121	117	△5 (△4.1%)
普通会計計	558	571	566	568	571	556	△2 (0.4%)
公営企業等会計計	193	189	187	188	172	189	△4 (△2.1%)
総合計	751	760	753	756	743	745	△6 (0.8%)

7 公営企業職員の状況

(1) 水道事業

① 職員給与費の状況

ア 決算

区分	総費用 A	純損益又は 実質収支	職員給与費 B	総費用に占める 職員給与費比率 B/A	(参考) H27年度の総費用 に占める職員給与費比 率
平成28年度	1,292,916千円	158,916千円	128,955千円	10.0%	10.0%

区分	職員数 A	給与費				一人当たり 給与費 B/A	(参考) 市町村平均 一人当たり給与費
		給料	職員手当	期末勤勉手当	計 B		
平成28年度	18人	66,260千円	8,159千円	25,576千円	99,995千円	5,555千円	6,166千円

- (注) 1 給料には、扶養手当を含んでいます。
 2 職員手当には、退職手当を含んでいません。
 3 職員数は、平成29年3月31日現在の人数です。

② 職員の平均年齢、基本給及び平均月収の状況（平成29年4月1日現在）

区分	平均年齢 歳	基本給 円	平均月収額 円
玉野市	41.5	332,900	512,117
市町村平均	44.4	343,701	513,093

- (注) 1 基本給には、扶養手当を含んでいます。
 2 平均月収額には、基本給の他、時間外勤務手当、期末・勤勉手当等の手当を含んでいます。

③ 職員の手当の状況

ア 期末手当・勤勉手当

玉野市		玉野市（一般行政職）	
1人当たり平均支給額(平成28年度) 1,486千円		1人当たり平均支給額(平成28年度) 1,411千円	
(平成28年度支給割合)		(平成28年度支給割合)	
期末手当 2.60月分 (1.45月分)	勤勉手当 1.70月分 (0.80月分)	期末手当 2.60月分 (1.45月分)	勤勉手当 1.70月分 (0.80月分)
(加算措置の状況) 職務上の段階、職務の級等による 加算措置 ・役職加算 5～15%		(加算措置の状況) 職務上の段階、職務の級等による 加算措置 ・役職加算 5～15%	

- (注) 支給割合の()内は、再任用職員に係る支給割合です。

イ 退職手当（平成 29 年 4 月 1 日現在）

玉野市(水道事業)			玉野市（公営企業会計を除く）		
(支給率)	自己都合	応募認定・定年	(支給率)	自己都合	応募認定・定年
勤続 20 年	20.445 月分	25.55625 月分	勤続 20 年	20.445 月分	25.55625 月分
勤続 25 年	29.145 月分	34.58250 月分	勤続 25 年	29.145 月分	34.58250 月分
勤続 30 年	36.105 月分	42.41250 月分	勤続 30 年	36.105 月分	42.41250 月分
勤続 35 年	41.325 月分	49.59000 月分	勤続 35 年	41.325 月分	49.59000 月分
最高限度額	49.590 月分	49.59000 月分	最高限度額	49.590 月分	49.59000 月分
その他の加算措置			その他の加算措置		
なし			なし		
1 人当たり平均支給額			1 人当たり平均支給額		
実績なし			2,808 千円		21,233 千円

(注) 退職手当の 1 人当たり平均支給額は、平成 28 年度に退職した職員に支給した平均額です。

ウ 地域手当

支給していません。

エ 特殊勤務手当（平成 29 年 4 月 1 日現在）

支給実績（平成 28 年度決算）		49 千円		
支給職員 1 人当たり平均支給年額（平成 28 年度決算）		8,233 円		
職員全体に占める手当支給職員の割合（平成 28 年度）		33.3 %		
手当の種類（手当数）		7 種類		
手当の名称	主な支給対象職員	主な支給対象業務	実績 (H28 年度決算)	左記職員に対する 支給単価
検針及び料金 等滞納整理手 当	検針及び料金徴収業 務を行った水道課職 員	2 時間以上外勤して困難な検針、滞 納整理業務に従事したとき	5 千円	日額 350 円
停水処分業務 手当	停水業務を行った水 道課職員	水道料金の滞納による停水処分業務 に従事したとき	35 千円	1 件につき 350 円
工事等業務手 当	対象業務を行った水 道課の技術職員及び 技能労務職員	冬期（11 月～翌年 3 月）の深夜の作 業に従事したとき	0 千円	1 夜 1,300 円
用地交渉等手 当	行政職給料表が適用 される職員	公共の用に供する用地等に関し、現 地での用地交渉及び補償の用務に勤 務時間外に従事したとき	0 千円	日額 500 円
非常災害出動 手当	業務に従事した職員	災害対策本部が設置され、災害の現 地に出動し、業務に従事したとき（深 夜加算 50%）	0 千円	巡回監視 日額 600 円 応急作業等 日額 910 円
特殊な現場に おいて作業に 従事した職員 の手当	行政職給料表が適用 される職員	地表下 2 メートル以上の深所で行う 工事の監督、調査、検査等の作業に 従事したとき	0 千円	日額 250 円
		トンネル坑内で行う工事の監督、調 査、検査等の作業に従事したとき	0 千円	日額 250 円
緊急時等管理 職員特別勤務 手当	管理職員	非常時及び緊急の用務のため、勤務 日の勤務時間外に命令を受けて勤務 したとき（深夜加算 50%）	9 千円	1～4 時間 1 回 1,000 円 4～6 時間 1 回 2,000 円 6～8 時間 1 回 3,000 円 8 時間以上 1 回 4,000 円

オ 時間外勤務手当

支給実績（平成 28 年度決算）	1,176 千円
職員 1 人当たり平均支給年額（平成 28 年度決算）	107 千円
支給実績（平成 27 年度決算）	1,829 千円
職員 1 人当たり平均支給年額（平成 27 年度決算）	166 千円

- (注) 1 職員 1 人当たり平均支給額を算出する際の職員数は、「支給実績（28 年度決算）」と同じ年度の 4 月 1 日現在の総職員数（管理職員、教育職員等、制度上時間外勤務手当の支給対象とはならない職員を除く。）であり、短時間勤務職員を含みます。
- 2 時間外勤務手当には、休日勤務手当を含みます。

カ その他の手当（平成 29 年 4 月 1 日現在）

手当名	内容及び支給単価	国の制度との異同	国の制度と異なる内容（国の制度）	支給実績（H28 年度決算）	支給職員 1 人当たり平均支給年額（H28 年度決算）
扶養手当	配偶者、子どもなどの区分により、扶養親族 1 人につき 6,500～10,000 円	同じ	—	2,309 千円	230,850 円
住居手当	借家の家賃により最高 27,000 円	同じ	—	2,070 千円	295,714 円
通勤手当	通勤距離が片道 2km 以上の職員に支給 ○交通機関利用者…55,000 円以内 ○交通用具使用者…2,400～16,100 円	異なる	交通用具利用者の支給最高限度額 31,600 円	1,438 千円	84,600 円
宿日直手当	1 回 5,200 円（8 時間未満半額）	異なる	1 回 4,200 円	0 千円	0 円
管理職手当	管理職員（課長補佐級以上）に対し、職務の級、職位等の区分に応じた額	同じ	—	3,384 千円	483,429 円
管理職員特別勤務手当	管理職員（課長補佐級以上）が臨時又は緊急の必要等により週休日・休日に勤務した場合、1 回 2,000～12,000 円	異なる	対象職員は本府省課長補佐以上。支給額は 1 回 6,000～18,000 円	42 千円	10,500 円

(2) 病院事業

① 職員給与費の状況

ア 決算

区分	総費用 A	純損益又は 実質収支	職員給与費 B	総費用に占める 職員給与費比率 B/A	(参考) H27 年度の総費用 に占める職員給与費比 率
平成 28 年度	2,280,265 千円	△116,571 千円	1,325,494 千円	58.1%	55.9%

区分	職員数 A	給与費				一人当たり 給与費 B/A	(参考) 市町村平均 一人当たり給与費
		給料	職員手当	期末勤勉手当	計 B		
平成 28 年度	142 人	千円 498,670	千円 190,901	千円 118,750	千円 808,321	千円 5,692	千円 6,848

- (注) 1 給料には、扶養手当を含んでいます。
- 2 職員手当には、退職手当を含んでいません。
- 3 職員数は、平成 29 年 3 月 31 日現在の人数です。

② 職員の平均年齢、基本給及び平均月収の状況（平成 29 年 4 月 1 日現在）

区分	平均 年齢 歳	基本給 円	平均月収額 円
玉野市（医師）	54.1	606,071	1,535,355
〃（看護師）	43.0	312,669	498,203
〃（事務職員）	40.4	281,756	450,604
市町村平均（医師）	44.8	569,413	1,403,813
〃（看護師）	39.2	291,151	461,749
〃（事務職員）	42.9	324,557	496,432

（注） 1 基本給には、扶養手当を含んでいます。

2 平均月収額には、基本給の他、時間外勤務手当、期末・勤勉手当等の手当を含んでいます。

③ 職員の手当の状況

ア 期末手当・勤勉手当

玉野市		玉野市（一般行政職）	
1人当たり平均支給額（平成 28 年度） 1,323 千円		1人当たり平均支給額（平成 28 年度） 1,411 千円	
（平成 28 年度支給割合）		（平成 28 年度支給割合）	
期末手当 2.60 月分 (1.45 月分)	勤勉手当 1.70 月分 (0.80 月分)	期末手当 2.60 月分 (1.45 月分)	勤勉手当 1.70 月分 (0.80 月分)
（加算措置の状況） 職務上の段階、職務の級等による 加算措置 ・役職加算 5～15%		（加算措置の状況） 職務上の段階、職務の級等による 加算措置 ・役職加算 5～15%	

（注） 支給割合の（ ）内は、再任用職員に係る支給割合です。

イ 退職手当（平成 29 年 4 月 1 日現在）

玉野市(病院事業)			玉野市（公営企業会計を除く）		
（支給率）	自己都合	応募認定・定年	（支給率）	自己都合	応募認定・定年
勤続 20 年	20.445 月分	25.55625 月分	勤続 20 年	20.445 月分	25.55625 月分
勤続 25 年	29.145 月分	34.58250 月分	勤続 25 年	29.145 月分	34.58250 月分
勤続 30 年	36.105 月分	42.41250 月分	勤続 30 年	36.105 月分	42.41250 月分
勤続 35 年	41.325 月分	49.59000 月分	勤続 35 年	41.325 月分	49.59000 月分
最高限度額	49.590 月分	49.59000 月分	最高限度額	49.590 月分	49.59000 月分
その他の加算措置 なし			その他の加算措置 なし		
1人当たり平均支給額 184 千円 9,976 千円			1人当たり平均支給額 2,808 千円 21,233 千円		

（注） 退職手当の 1 人当たり平均支給額は、平成 28 年度に退職した職員に支給した平均額です。

ウ 地域手当

支給していません。

エ 特殊勤務手当（平成 29 年 4 月 1 日現在）

支給実績（平成 28 年度決算）		73,575 千円		
支給職員 1 人当たり平均支給年額（平成 28 年度決算）		681,246 円		
職員全体に占める手当支給職員の割合（平成 28 年度）		89.3%		
手当の種類（手当数）		3 種類		
手当の名称	主な支給対象職員	主な支給対象業務	実績 (H28 年度決算)	左記職員に対する支給単価
非常災害出動手当	業務に従事した職員	災害対策本部が設置され、災害の現地に出勤し、業務に従事したとき（深夜加算 50%）	0 千円	巡回監視 日額 600 円 応急作業等 日額 910 円
玉野市民病院に勤務する職員に対する手当	玉野市民病院に勤務する職員	医師	34,019 千円	役職等に応じ、日額 1,700～16,000 円（半日半額）
		医師が玉野競輪場で開催する競走に出走する選手（先頭誘導選手を含む。）の健康状態、その他出場適性の検査及び疾病負傷に対する緊急救護処置等の医療業務に従事したとき	1,325 千円	業務種別等に応じ、 1 回 45,000 円～93,750 円
		職員が救急患者を診察したとき、当直サポートを担当したとき、入院患者を受け入れたとき、紹介患者を診察したとき又は手術を行ったとき	18,159 千円	業務内容等に応じ、 1 回 2,000 円～20,000 円
		診療放射線職員、衛生検査職員、理学療法士、視能訓練士及び看護助手	1,052 千円	日額 200 円（半日半額）
		看護師及び准看護師	4,577 千円	日額 300 円（半日半額）
		前記以外の職員（事業管理局及び事務部職員を除く）	116 千円	日額 100 円（半日半額）
		看護師、准看護師及び看護助手が特定感染症患者を看護したとき	0 千円	日額 200 円
		特定感染症患者の汚物の洗濯、病室の清掃等に従事したとき	0 千円	日額 200 円
		看護師及び准看護師が正規の勤務時間による勤務の一部又は全部が深夜において行われる看護等の業務に従事したとき	13,400 千円	4 時間以上 1 回 3,300 円 2～4 時間 1 回 2,900 円 2 時間未満 1 回 2,000 円
		看護助手が正規の勤務時間による勤務の一部又は全部が深夜において行われる看護等の補助業務に従事したとき	0 千円	4 時間以上 1 回 2,800 円 2～4 時間 1 回 2,400 円 2 時間未満 1 回 1,500 円
		医師以外の職員が週休日、休日又は勤務時間外に緊急の呼出しに応じるため自宅待機を命ぜられて自宅待機をしたとき	855 千円	1 回 1,500 円
緊急時等管理職員特別勤務手当	管理職員	非常時及び緊急の用務のため、勤務日の勤務時間外に命令を受けて勤務したとき（深夜加算 50%）	72 千円	1～4 時間 1 回 1,000 円 4～6 時間 1 回 2,000 円 6～8 時間 1 回 3,000 円 8 時間以上 1 回 4,000 円

オ 時間外勤務手当

支給実績（平成 28 年度決算）	32,607 千円
職員 1 人当たり平均支給年額（平成 28 年度決算）	340 千円
支給実績（平成 27 年度決算）	37,496 千円
職員 1 人当たり平均支給年額（平成 27 年度決算）	341 千円

(注) 1 職員 1 人当たり平均支給額を算出する際の職員数は、「支給実績（28 年度決算）」と同じ年度の 4 月 1 日現在の総職員数（管理職員、教育職員等、制度上時間外勤務手当の支給対象とはならない職員を除く。）であり、短時間勤務職員を含みます。

2 時間外勤務手当には、休日勤務手当を含みます。

カ その他の手当（平成 29 年 4 月 1 日現在）

手当名	内容及び支給単価	国の制度との異同	国の制度と異なる内容 (国の制度)	支給実績 (H28 年度決算)	支給職員 1 人当たり 平均支給年額 (H28 年度決算)
扶養手当	配偶者、子どもなどの区分により、扶養親族 1 人につき 6,500～10,000 円	同じ	—	10,248 千円	218,047 円
住居手当	借家の家賃により最高 27,000 円	同じ	—	6,735 千円	232,238 円
通勤手当	通勤距離が片道 2km 以上の職員に支給（支給単位期間 1 か月） ○交通機関利用者…55,000 円以内 ○交通用具使用者…2,400～16,100 円 ○市民病院の深夜勤務を行う看護職員…1,000 円加算	異なる	交通用具利用者の支給最高限度額 31,600 円	10,207 千円	101,060 円
宿日直手当	1 回 5,200～30,000 円（8 時間未満半額）	異なる	1 回 4,200 円	18,483 千円	543,618 円
管理職手当	管理職員（課長補佐級以上）に対し、職務の級、職位等の区分に応じた額	異なる	—	19,934 千円	949,215 円
管理職員特別勤務手当	管理職員（課長補佐級以上）が臨時又は緊急の必要等により週休日・休日に勤務した場合、1 回 2,000～12,000 円	異なる	対象職員は本府省課長補佐以上。支給額は 1 回 6,000～18,000 円	895 千円	55,938 円