

平成 20 年度 玉野市の給与・定員管理等について

平成 21 年 3 月

玉野市人事課

玉野市職員の給与や定員等の状況について、その概要をお知らせします。

主に、給与の支給実績に関するものは平成 19 年度分、給与制度に関するものは平成 20 年 4 月 1 日現在の状況を記載しています。

なお、他の市町村や都道府県についても同様の情報が公表されており、インターネットでは、総務省のページ (<http://www.soumu.go.jp/c-gyousei/j-k.system/>) から検索できます。様式や用語の説明も、上記のページをご参照ください。

1 総括

(1) 人件費の状況 (普通会計決算)

区分	住民基本台帳人口 (平成 19 年度末) 人	歳出額 A 千円	実質収支 千円	人件費 B 千円	人件費率 B/A %	(参考)平成18年 度の人件費率 %
平成 19 年度	66,919	20,495,594	1,143,715	5,785,120	28.2	29.8

(2) 職員給与費の状況 (普通会計決算)

区分	職員数 A 人	給与費				一人当たり 給与費 B/A 千円	(参考) 類似団体平均 一人当たり給与費 千円
		給料 千円	職員手当 千円	期末勤勉手当 千円	計 B 千円		
平成 19 年度	616	2,533,197	449,336	952,930	3,935,463	6,389	6,330

(注) 1 職員手当には退職手当を含んでいません。

2 職員数は、平成 19 年 4 月 1 日現在の人数です。

(3) 特記事項

厳しい財政状況の中、事業実施のための財源を確保するため、次のとおり、一時的な給与の減額を行っています。

特別職職員等の給料、期末手当の減額

市長、副市長、教育長の給料、期末手当の額を次のとおり減額し、平成 19 年度中の合計で、約 550 万円減額しています。

- ・市長 ... 20%減額 (平成 18 年 1 月から)
- ・副市長 ... 10%減額 (平成 18 年 10 月から)
- ・教育長 ... 10%減額 (平成 18 年 4 月から)

特別調整額 (管理職手当) の減額

管理監督者に支給している特別調整額を、平成 17~19 年度の間、次のとおり減額しています。平成 19 年度中の合計で、約 1,030 万円 (うち、普通会計約 740 万円) 減額しています。

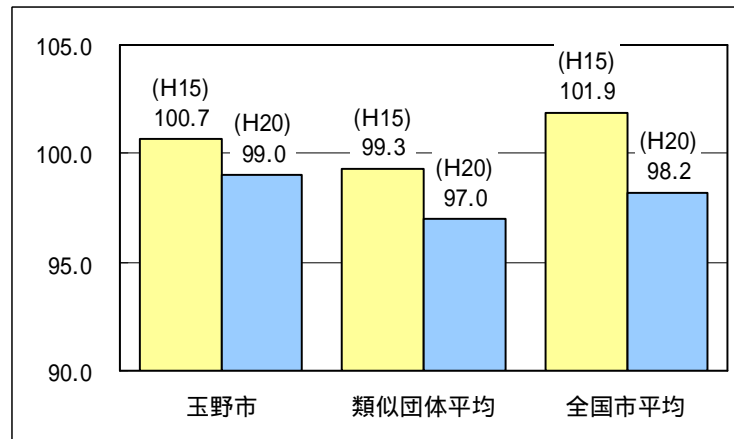
- ・部長級の職員 ... 15%
- ・課長級の職員 ... 10%
- ・課長補佐級の職員 ... 7%

期末・勤勉手当の減額

期末・勤勉手当の平成 19 年 6 月・12 月期、平成 20 年 6 月期の 3 回分について、次のとおり減額しています。平成 19、20 年度の合計で、約 1 億 4,700 万円 (うち、普通会計約 1 億 800 万円) の減額をしています。

・係長級以上の職員 ... 10% ・その他の職員 ... 5%

(4) ラスパイレス指数の状況(各年4月1日現在)



(注) ラスパイレス指数とは、国家公務員の給与水準を100とした場合の地方公務員の給与水準を示す指数です。

2 職員の平均給与月額、初任給等の状況

(1) 職員の平均年齢、平均給料月額及び平均給与月額の状況(平成20年4月1日現在)

一般行政職

区分	平均年齢 歳	平均給料月額 円	平均給与月額 円	平均給与月額 (国ベース) 円
玉野市	43.4	344,705	412,138	391,240
岡山県	42.1	327,111	405,173	357,711
国	41.1	325,113	-	387,506
類似団体	44.1	344,233	416,761	389,682

消防職

区分	平均年齢 歳	平均給料月額 円	平均給与月額 円	平均給与月額 (国ベース) 円
玉野市	42.7	335,696	410,833	381,045
類似団体	41.2	321,166	398,079	366,435

教育職(小学校・中学校・幼稚園教諭)

区分	平均年齢 歳	平均給料月額 円	平均給与月額 円
玉野市	40.8	315,650	343,932
岡山県	44.3	379,141	426,000
類似団体	40.3	314,725	348,458

(注) 1 「平均給料月額」とは、平成20年4月1日現在における各職種ごとの職員の基本給の平均です。

2 「平均給与月額」とは、給料月額と毎月支払われる扶養手当、住居手当、時間外手当、特殊勤務手当等の諸手当(期末・勤勉手当、退職手当を除く)の額を合計したものであり、地方公務員給与実態調査において明らかにされているものです。

また、「平均給与月額(国ベース)」は、国家公務員の平均給与月額には時間外勤務手当、特殊勤務手当等の手当が含まれていないことから、比較のため国家公務員と同じベースで再計算したものです。

技能労務職

区分	公務員（正職員のみ）					民間（全職員）			参考 A/B
	平均年齢 歳	職員数 人	平均給料 月額 円	平均給与月額 (A) 円	平均給与月額 (国ベース) 円	対応する民間 の類似職種	平均年齢 歳	平均給与月額 (B) 円	
玉野市	52.4	59	332,922	366,900	348,710	-	-	-	-
うち用務員	55.9	12	331,833	348,154	339,625	用務員	53.9	225,900	1.54
うち学校給食員	55.6	14	333,050	346,236	340,764	調理士	40.2	242,800	1.43
うち清掃職員	50.5	11	350,391	428,116	374,482	廃棄物処理業従業員	43.6	299,700	1.43
岡山県	48.3	383	341,535	384,173	353,067	-	-	-	-
国	48.9	4,784	284,679	-	320,623	-	-	-	-
類似団体	48.5	48	293,716	330,829	314,913	-	-	-	-

区分	（参考） 年収ベース（試算値）の比較		
	公務員（C） 円	民間（D） 円	C/D
玉野市	-	-	-
うち用務員	5,672,755	3,227,400	1.76
うち学校給食員	5,649,332	3,258,500	1.73
うち清掃職員	6,747,171	4,170,000	1.62

（注）1 民間の数値は、賃金構造基本統計調査において公表されている数値を使用しています（平成17～19年の3か年平均）。なお、調理士は岡山県平均の数値を使用していますが、用務員及び廃棄物処理業従業員は都道府県別の数値が公表されていないため、全国平均の数値を使用しています。

- 2 技能労務職の職種と民間の職種等の比較に当たり、年齢、業務内容、雇用形態等の点において完全に一致しているものではありません。民間の調査対象には、正職員（正社員）以外の労働者も含まれています。
- 3 年収ベースの「公務員（C）」及び「民間（D）」の数値は、それぞれ平均給与月額を12倍にしたものに、公務員においては前年度に支給された期末・勤勉手当、民間においては前年に支給された年間賞与の額を加えた試算値です。

参考 「技能労務職員」正職員以外の職員を含めた民間との比較

賃金構造基本統計調査は、正職員（正社員）以外の労働者を含んだ平均値であることから、玉野市の技能労務職職員についても、正職員以外の職員（嘱託職員、臨時職員）を含んだ全職員の平均値で比較すると、次のようになります。

区分	公務員（全職員）				民間（全職員）			参考 a/b
	平均年齢 歳	職員数 人	平均給料 月額 円	平均給与 月額（a） 円	対応する民間 の類似職種	平均年齢 歳	平均給与 月額（b） 円	
玉野市								
うち用務員	51.8	47	179,456	183,711	用務員	53.9	225,900	0.81
うち学校給食員	48.4	41	168,324	172,841	調理士	40.2	242,800	0.71
うち清掃職員	48.7	17	289,741	343,330	廃棄物処理業従業員	43.6	299,700	1.15

区分	（参考） 年収ベース（試算値）の比較		
	公務員（c） 円	民間（d） 円	c/d
玉野市			
うち用務員	2,748,725	3,227,400	0.85
うち学校給食員	2,663,834	3,258,500	0.82
うち清掃職員	5,280,509	4,170,000	1.27

(2) 職員の初任給の状況(平成20年4月1日現在)

区分		玉野市	岡山県	岡山県(削減後)	国	
一般行政職、消防職	大学卒	172,200円	178,800円	173,794円	172,200円	
	高校卒	140,100円	142,300円	138,316円	140,100円	
教育職(小学校・中学校・幼稚園教諭)		大学卒	177,400円	199,700円	194,109円	-
技能労務職	高校卒	屋外 152,600円 屋内 137,200円	142,300円	138,316円	-	
	中学卒	屋外 146,700円 屋内 133,100円	126,700円	123,153円	-	

(注) 1 「屋外」...整備員、自動車運転手等 「屋内」...看護助手、調理員、用務員等

2 岡山県は、給料(基本給)を減額しているため、減額後の金額を「岡山県(削減後)」に記載しています。

(3) 職員の経験年数別・学歴別平均給料月額(平成20年4月1日現在)

区分		経験年数10年	経験年数15年	経験年数20年	
一般行政職	大学卒	262,760円	312,838円	366,683円	
	高校卒	-	276,140円	313,020円	
教育職(小学校・中学校・幼稚園教諭)		大学卒	-	-	
技能労務職		中学卒	-	256,675円	273,657円

(注) 1 大学卒、高校卒及び中学卒の区分は、地方公務員給与実態調査の要領により、職員の給与決定の基礎として用いた学歴免許等の資格に基づいて記載しています。(その結果、玉野市の技能労務職は、実際の学歴にかかわらず、全て中学卒として記載しています。)

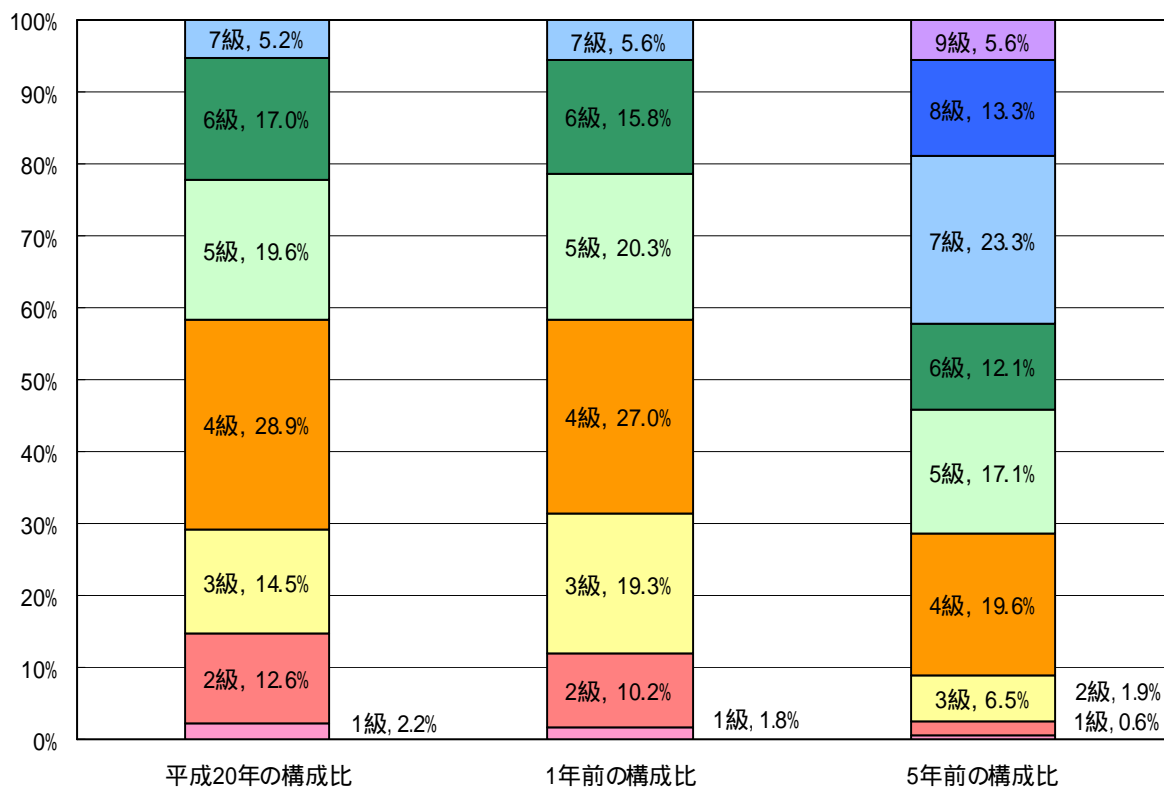
2 各階層別の職員数が3人以下となる場合は、その階層の前後1年を含んだ職員の平均を記載しています。前後1年を含んでも3人以下となる階層は、近似の平均値が得られないため、記載していません。

3 一般行政職の級別職員数等の状況

(1) 一般行政職の級別職員数の状況(平成20年4月1日現在)

区分	標準的な職務内容	職員数	構成比
7級	部長、参与	14人	5.2%
6級	課長、参事	46人	17.0%
5級	課長補佐、主幹	53人	19.6%
4級	係長、主査	78人	28.9%
3級	主任、主任技師、主事	39人	14.5%
2級	主事、技師	34人	12.6%
1級	主事	6人	2.2%

(注) 標準的な職務内容とは、それぞれの級に該当する代表的な職務です。



(2) 昇給への勤務成績の反映状況

勤務評定を実施していますが、昇給へは反映していません。従って、処分を受けた職員、病気休暇等により一定期間以上を休務した職員以外の職員は、勤務成績良好な職員とみなして昇給を行っています。

4 職員の手当の状況

(1) 期末手当・勤勉手当(平成19年度)

玉野市	岡山県	国
1人当たり平均支給額(平成19年度) 1,535千円(全職員)	-	-
1人当たり平均支給額(平成19年度) 1,543千円(企業職を除く)	1人当たり平均支給額(平成19年度) 1,814千円(企業職を除く)	-
(平成19年度支給割合) 期末手当 3.00月分 勤勉手当 1.5月分 (1.60月分) (0.75月分)	(平成19年度支給割合) 期末手当 3.00月分 勤勉手当 1.5月分 (1.60月分) (0.75月分)	(平成19年度支給割合) 期末手当 3.00月分 勤勉手当 1.5月分 (1.60月分) (0.75月分)
(加算措置の状況) 職務上の段階、職務の級等による 加算措置 ・役職加算 5~15%	(加算措置の状況) 職務上の段階、職務の級等による 加算措置 ・役職加算 5~20% ・管理職加算 10~25%	(加算措置の状況) 職務上の段階、職務の級等による 加算措置 ・役職加算 5~20% ・管理職加算 10~25%

(注) 支給割合の()内は、再任用職員に係る支給割合です。

【参考】勤勉手当への勤務実績の反映状況（一般行政職）

勤務評定を実施していますが、勤勉手当へは反映していません。従って、処分を受けた職員、病気休暇等により一定期間以上を休務した職員以外の職員は、一律の支給割合を適用していません。

(2) 退職手当（平成20年4月1日現在）

玉野市			国		
（支給率）	自己都合	勸奨・定年	（支給率）	自己都合	勸奨・定年
勤続20年	23.50月	30.55月	勤続20年	23.50月	30.55月
勤続25年	33.50月	41.34月	勤続25年	33.50月	41.34月
勤続30年	41.50月	50.70月	勤続30年	41.50月	50.70月
勤続35年	47.50月	59.28月	勤続35年	47.50月	59.28月
最高限度額	59.28月	59.28月	最高限度額	59.28月	59.28月
その他の加算措置			その他の加算措置		
定年前早期退職特例措置（2～20%加算）			定年前早期退職特例措置（2～20%加算）		
1人当たり平均支給額			1人当たり平均支給額		
		9,077千円			24,450千円

（注）退職手当の1人当たり平均支給額は、平成19年度に退職した職員に支給した平均額です。
公営企業（水道，病院）職員を含んでいます。

(3) 地域手当

玉野市では、地域手当を支給していません。

(4) 特殊勤務手当

支給実績（平成19年度決算）		18,222千円	
支給職員1人当たり平均支給年額（平成19年度決算）		45,104円	
職員全体に占める手当支給職員の割合（平成19年度）		61.3%	
手当の種類（平成20年4月1日現在）		18種類	
手当の名称	主な支給対象職員	主な支給対象業務	支給額
市税事務に従事した職員の手当	税務課の職員（徴収業務を行う職員を除く）	外勤して市税の調査又は検査に従事したとき	日額200円
財産差押え等に従事した職員の手当	税務課で徴収業務を行う職員及び土地収用を行う職員	財産の差押え又は差押え物件の引き揚げ等に従事したとき	対象者1人当たり350円
市税、料金等の滞納整理に従事した職員の手当	業務に従事した職員	2時間以上外勤して市税、料金等の困難な滞納整理に従事したとき	日額350円
社会福祉業務に従事した職員の手当	社会福祉事務所で生活保護の業務に従事する職員	外勤して要保護者の調査、指導業務を行ったとき	日額300円
行路病死人の処理業務に従事した職員の手当	業務に従事した職員	検視立会業務、死体処理業務を行ったとき	検視立会業務 1回2,500円 死体処理業務 1回3,500円
養護老人ホームに勤務する職員に対する手当	和楽園に勤務する職員	死体処理業務、汚物処理業務を行ったとき	死体処理業務 1回2,500円 汚物処理業務 1回300円
保育士に対する手当	保育業務に従事する保育士	障害児保育に従事したとき	日額100円

保健師に対する手当	訪問指導に従事する保健師	特定感染症患者の訪問指導に従事したとき	日額 300 円	
防疫作業等に従事した職員の手当	業務に従事した職員	特定感染症患者の収容又は消毒、検視立会の作業に従事したとき	日額 650 円	
清掃、土木、葬祭関係業務に従事した職員の手当	業務に従事した職員	し尿処理作業に従事したとき	日額 1,300 円 (半日半額)	
		じん芥収集・処理作業に従事したとき	日額 1,100 円 (半日半額)	
		技能労務職員がじん芥収集車の運転をし、かつ、じん芥収集の業務に従事したとき	日額 1,300 円 (半日半額)	
		汚泥処理作業に従事したとき	日額 700 円 (半日半額)	
		装具の飾り付け業務に従事したとき	日額 220 円 (半日半額)	
		火葬処理作業に従事したとき	1 体につき 1,500 円	
		へい死した犬、猫等の死体処理作業に従事したとき	1 回 700 円	
用地交渉等手当	行政職給料表が適用される職員	公共の用に供する用地等に関し、現地での用地交渉及び補償の用務に勤務時間外に従事したとき	日額 500 円	
非常災害出動手当	業務に従事した職員	災害対策本部が設置され、災害の現地に出動し、業務に従事したとき (深夜加算 50%)	巡回監視	日額 600 円
			応急作業等	日額 910 円
調理員に対する手当	玉原給食センター、東児調理場に勤務する調理員	焼き物機、フライヤーの持ち場、コンテナ及び厨芥処理機の洗浄に従事したとき	日額 100 円	
消防業務に従事した消防職員の手当	消防職員	交代制勤務を正規の勤務としている職員のうち夜間勤務手当の支給対象外の職員が深夜に通信又は受付業務に従事したとき	2 時間以内	1 夜 1,000 円
			2 時間超	1 夜 1,500 円
		救急救命士が救急業務に従事したとき		1 回 610 円
		救急救命士以外の職員が救急業務に従事したとき		1 回 340 円
		消防長が指定する職員で、大型の緊急車の機関取扱業務に従事したとき		1 当務 300 円 (半当務半額)
		消防長が指定する職員で、大型以外の緊急車の機関取扱業務に従事したとき		1 当務 200 円 (半当務半額)
		はしご車で 1 時間以上にわたり高所作業に従事したとき		日額 420 円
現場指揮本部が設置され、職員が災害現場に出動し、作業に従事したとき (深夜加算 50%)		巡回監視	日額 600 円	
		応急作業等	日額 910 円	
競輪事業に従事した職員の手当	競輪事業局に勤務する職員	競輪開催日に勤務したとき	日額 200 円 (半日半額)	
年末年始期間中に業務に従事した職員に対する手当	12 月 29 日～1 月 3 日の期間に業務に従事した職員	和楽園の役付以外の職員	日額 4,000 円 (半日半額)	
		消防署・出張所の日勤者を除く消防職員	11 時間以上 日額 6,000 円 7 時間 30 分以上 日額 4,000 円 3 時間 30 分以上 日額 2,000 円	
		じん芥収集・処理業務を行った技能労務職員	日額 6,000 円 (半日半額)	
		宿日直業務を行った正規職員	日額 4,000 円 (半日半額)	
		その他の職員	日額 4,000 円 (半日半額)	
特殊な現場において作業に従事した職員の手当	行政職給料表が適用される職員	地上又は水面上 4 メートル以上の足場の不安定な場所で行う工事の監督、調査、検査等の作業に従事したとき	日額 250 円	
		地表下 2 メートル以上の深所で行う工事の監督、調査、検査等の作業に従事したとき	日額 250 円	

		トンネル坑内で行う工事の監督、調査、検査等の作業に従事したとき	日額 250 円
		傾斜度 45 度以上の斜面で高低差 10 メートル以上の足場の不安定な場所で行う工事の監督、調査、検査等の作業に従事したとき	日額 250 円
		焼却炉内で行う調査、検査等の作業に従事したとき	日額 300 円
		玉野浄化センター、西清掃センターの処理施設の現場で行う調査、検査等の作業に従事したとき	日額 150 円
緊急時等管理職員 特別勤務手当	業務に従事した管理職員	非常時及び緊急の用務のため、勤務日の勤務時間外に命令を受けて勤務したとき（深夜加算 50%）	1～4 時間 1 回 1,000 円 4～6 時間 1 回 2,000 円 6～8 時間 1 回 3,000 円 8 時間以上 1 回 4,000 円

(5) 時間外勤務手当

支給実績（平成 19 年度決算）	76,267 千円
職員 1 人当たり平均支給年額（平成 19 年度決算）	193 千円
支給実績（平成 18 年度決算）	89,172 千円
職員 1 人当たり平均支給年額（平成 18 年度決算）	184 千円

(6) その他の手当（平成 20 年 4 月 1 日現在）

手当名	内容及び支給単価	国の制度との異同	国の制度と異なる内容（国の制度）	支給実績（H19 年度決算）	支給職員 1 人当たり平均支給年額（H19 年度決算）
扶養手当	配偶者、子どもなどの区分により、扶養親族 1 人につき 6,000～13,000 円	同じ	-	77,597 千円	240,239 円
住居手当	持ち家、借家などの区分により 6,500～28,500 円	異なる	支給額 2,500～27,000 円、持ち家は住宅取得後 5 年限り支給	67,507 千円	110,306 円
通勤手当	通勤距離が片道 2km 以上の職員に支給（支給単位期間 1 か月） 交通機関利用者...55,000 円以内 交通用具使用者...5,200～13,500 円	異なる	支給単位期間 6 か月以内、交通用具利用者の支給最高限度額 24,500 円	54,749 千円	92,326 円
宿日直手当	1 回 5,200 円（8 時間未満半額）	異なる	1 回 4,200 円	121 千円	8,629 円
特別調整額（管理職手当）	管理職員（係長級以上）に対し、給料月額 の 8～20% の割合の額	異なる	対象職員は本府省課長補佐以上、支給割合は 8～25%	131,096 千円	425,636 円
管理職員特別勤務手当	管理職員（係長級以上）が臨時又は緊急の必要等により週休日・休日に勤務した場合、1 回 2,000～12,000 円	異なる	対象職員は本府省課長補佐以上、支給額は 1 回 6,000～18,000 円	13,378 千円	69,316 円

5 特別職の報酬等の状況（平成 20 年 4 月 1 日現在）

区分		給料月額等	（参考）類似団体における最高／最低額
給 料	市 長	752,000 円（940,000 円）	1,053,000 円 / 649,800 円
	副市長	679,500 円（755,000 円）	871,000 円 / 568,500 円
報 酬	議 長	535,000 円	629,000 円 / 345,900 円
	副議長	475,000 円	575,000 円 / 297,700 円

	議員	450,000 円	550,000 円 / 278,200 円	
期末手当	市長、副市長	平成 19 年度支給割合 4.45 月分		
	議長、副議長、議員	平成 19 年度支給割合 3.75 月分		
退職手当		(算定方式)	(1 期の手当額)	(支給時期)
	市長	給料月額 × 在職月数 × 0.4	18,048 千円	任期ごと
	副市長	給料月額 × 在職月数 × 0.25	9,060 千円	"

(注) 1 給料の()内は、減額措置を行う前の金額です。

2 退職手当の「1 期の手当額」は、4 月 1 日現在の給料月額及び支給率に基づき、1 期(4 年 = 48 月)在任した場合における退職手当の見込み額です。

6 職員数の状況

(1) 部門別職員数の状況と主な増減理由

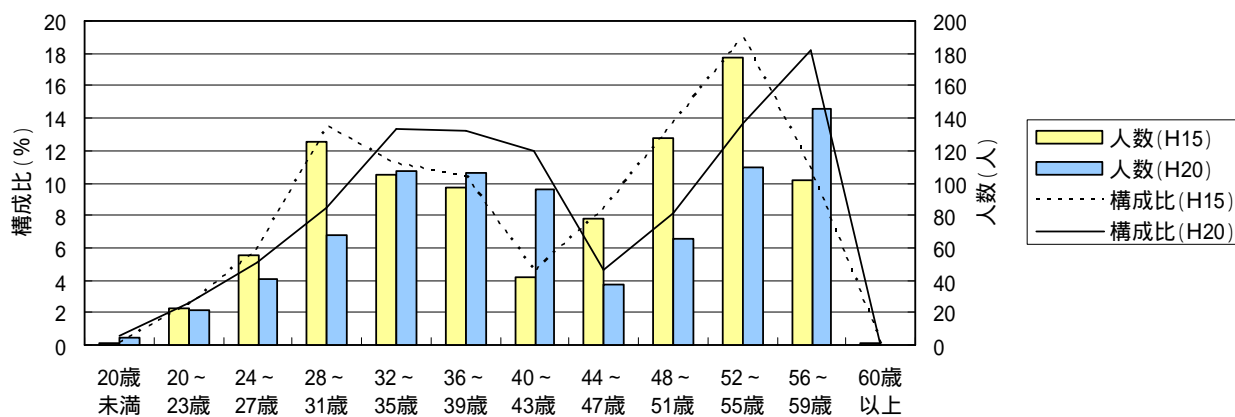
区分	職員数		対前年 増減数	主な増減理由	
	平成 19 年	平成 20 年			
普通会計部門 一般行政部門	議会	7	7	0	
	総務	89	83	6	退職及び異動に伴う減員
	税務	28	27	1	異動に伴う減員
	労働	1	1	0	
	農林水産	17	16	1	異動に伴う減員
	商工	8	8	0	
	土木	44	42	2	退職及び異動に伴う減員
	民生	126	121	5	退職不補充
	衛生	44	42	2	施設の民間委託に伴う減員
	計	364	347	17	参考 人口 1 万人当たり職員数 51.85 人 (類似団体の人口 1 万人当たりの職員数 52.68 人)
教育	137	131	6	退職不補充	
消防	115	118	3	採用に伴う増員	
小計	616	596	20	参考 人口 1 万人当たり職員数 89.06 人 (類似団体の人口 1 万人当たりの職員数 71.40 人)	
公営企業等 会計部門	水道	20	20	0	
	下水	21	20	1	退職不補充
	病院	137	138	1	採用に伴う増員
	その他	28	28	0	
	小計	206	206	0	
合計	822 [1,062]	802 [1,062]	20	参考 人口 1 万人当たり職員数 119.85 人	

(注) 1 職員数は一般職に属する職員数です(教育長除く)。休職者、派遣職員等を含み、臨時又は非常勤職員は含んでいません。

2 合計欄の[]は条例定数です。

(2) 年齢別職員構成の状況(平成 20 年 4 月 1 日現在)

区分	20 歳 未満	20 歳 ~ 23 歳	24 歳 ~ 27 歳	28 歳 ~ 31 歳	32 歳 ~ 35 歳	36 歳 ~ 39 歳	40 歳 ~ 43 歳	44 歳 ~ 47 歳	48 歳 ~ 51 歳	52 歳 ~ 55 歳	56 歳 ~ 59 歳	60 歳 以上	計
職員数	5 人	21 人	41 人	68 人	107 人	106 人	96 人	37 人	65 人	110 人	146 人	0 人	802 人



(3) 定員管理の数値目標及び進捗状況

平成 17 年 4 月 1 日～平成 22 年 4 月 1 日における定員管理の数値目標

平成 17 年 4 月 1 日 職員数	平成 22 年 4 月 1 日 職員数	純減数	純減率
865 人	781 人	84 人	9.7%

(参考) 新玉野市行財政改革大綱における定員管理の数値目標

計画期間		数値目標
始期	終期	
平成 17 年 4 月 1 日	平成 22 年 3 月 31 日	84 人 (9.7%) 削減

定員管理の数値目標の年次別進捗状況(実績)の概要

部門	区分	H17 年	H18 年	H19 年	H20 年	H21 年	H22 年	H18～20 年 計	(参考) 数値目標
		計画始期	1 年目	2 年目	3 年目	4 年目	5 年目		
一般行政	職員数	385	367	364	347			-	326
	増減		18	3	17			(64.4%)	59
特別行政	職員数	271	265	252	249			-	248
	増減		6	13	3			(95.7%)	23
公営企業等	職員数	209	206	206	206			-	207
	増減		3	± 0	± 0			(150.0%)	2
計	職員数	865	838	822	802			-	781
	増減		27	43	63			(75.0%)	84

(注) 1 計画期間は、平成 17～22 年の 5 年間です。

2 「H18～20 年」欄の(%)内の数値は、数値目標に対する進捗率を示しています。

3 増減は、各年の欄にあっては対前年比の職員増減数を、計の欄にあっては計画 1 年目以降現年までの職員増減数の累計を示しています。

7 公営企業職員の状況

(1) 水道事業

職員給与費の状況

ア 決算

区分	総費用 A	純損益又は 実質収支	職員給与費 B	総費用に占める 職員給与費比率 B/A	(参考)H18年度の総費用 に占める職員給与費比 率
平成19年度	1,351,365千円	132,777千円	196,288千円	14.5%	12.8%

区分	職員数 A	給与費				一人当たり 給与費 B/A	(参考)市町村平均 一人当たり給与費
		給料	職員手当	期末勤勉手当	計 B		
平成19年度	20人	82,751千円	12,720千円	30,291千円	125,762千円	6,288千円	6,874千円

- (注) 1 給料には、扶養手当を含んでいます。
 2 職員手当には、退職手当を含んでいません。
 3 職員数は、平成20年3月31日現在の人数です。

イ 特記事項

公営企業以外の職員と同様、特別調整額の減額(平成17～19年度)期末・勤勉手当の減額(平成19年6月期～平成20年6月期)を行っています。(上記1(3)参照)

職員の平均年齢、基本給及び平均月収の状況(平成20年4月1日現在)

区分	平均年齢 歳	基本給 円	平均月収額 円
玉野市	46.2	363,430	549,260
市町村平均	45.5	374,552	571,242

- (注) 1 基本給には、扶養手当を含んでいます。
 2 平均月収額には、基本給の他、時間外勤務手当、期末・勤勉手当等の手当を含んでいます。

職員の手当の状況

ア 期末手当・勤勉手当(平成19年度)

玉野市	市町村平均
1人当たり平均支給額(平成19年度) 1,574千円	1人当たり平均支給額(平成19年度) 1,792千円
(平成19年度支給割合) 期末手当 3.00月分 (1.60月分) 勤勉手当 1.50月分 (0.75月分)	
(加算措置の状況) 職務上の段階、職務の級等による 加算措置 ・役職加算 5～15%	

- (注) 支給割合の()内は、再任用職員に係る支給割合です。

イ 退職手当（平成 20 年 4 月 1 日現在）

玉野市		市町村平均
（支給率）	自己都合	勤奨・定年
勤続 20 年	23.50 月	30.55 月
勤続 25 年	33.50 月	41.34 月
勤続 30 年	41.50 月	50.70 月
勤続 35 年	47.50 月	59.28 月
最高限度額	59.28 月	59.28 月
その他の加算措置		1 人当たり平均支給額
定年前早期退職特例措置（2～20%加算）		16,498 千円

ウ 地域手当

玉野市では、地域手当を支給していません。

エ 特殊勤務手当

支給実績（平成 19 年度決算）		120 千円	
支給職員 1 人当たり平均支給年額（平成 19 年度決算）		7,987 円	
職員全体に占める手当支給職員の割合（平成 19 年度）		75.0%	
手当の種類（平成 20 年 4 月 1 日現在）		8 種類	
手当の名称	主な支給対象職員	主な支給対象業務	支給額
検針及び料金等滞納整理手当	検針及び料金徴収業務を行った水道課職員	2 時間以上外勤して困難な検針、滞納整理業務に従事したとき	日額 350 円
停水処分業務手当	停水業務を行った水道課職員	水道料金の滞納による停水処分業務に従事したとき	1 件につき 350 円
工事等業務手当	対象業務を行った水道課の技術職員及び技能労務職員	冬期（11 月～翌年 3 月）の深夜の作業に従事したとき	1 夜 1,300 円
用地交渉等手当	行政職給料表が適用される職員	公共の用に供する用地等に関し、現地での用地交渉及び補償の用務に勤務時間外に従事したとき	日額 500 円
非常災害出動手当	業務に従事した職員	災害対策本部が設置され、災害の現地に出動し、業務に従事したとき（深夜加算 50%）	巡回監視 日額 600 円 応急作業等 日額 910 円
年未年始期間中に業務に従事した職員に対する手当	12 月 29 日～1 月 3 日の期間に業務に従事した職員	水道課の技能労務職員	日額 7,000 円（半日半額）
		宿日直業務を行った正規職員	日額 4,500 円（半日半額）
		その他の職員	日額 5,000 円（半日半額）
特殊な現場において作業に従事した職員の手当	行政職給料表が適用される職員	地表下 2 メートル以上の深所で行う工事の監督、調査、検査等の作業に従事したとき	日額 250 円
		トンネル坑内で行う工事の監督、調査、検査等の作業に従事したとき	日額 250 円
緊急時等管理職員特別勤務手当	管理職員	非常時及び緊急の用務のため、勤務日の勤務時間外に命令を受けて勤務したとき（深夜加算 50%）	1～4 時間 1 回 1,000 円 4～6 時間 1 回 2,000 円 6～8 時間 1 回 3,000 円 8 時間以上 1 回 4,000 円

オ 時間外勤務手当

支給実績（平成 19 年度決算）	4,875 千円
職員 1 人当たり平均支給年額（平成 19 年度決算）	406 千円
支給実績（平成 18 年度決算）	1,808 千円
職員 1 人当たり平均支給年額（平成 18 年度決算）	201 千円

カ その他の手当（平成 20 年 4 月 1 日現在）

手当名	内容及び支給単価	国の制度との異同	国の制度と異なる内容（国の制度）	支給実績（H19年度決算）	支給職員1人当たり平均支給年額（H19年度決算）
扶養手当	配偶者、子どもなどの区分により、扶養親族1人につき6,000～13,000円	同じ	-	2,158千円	196,182円
住居手当	持ち家、借家などの区分により6,500～28,500円	異なる	支給額2,500～27,000円、持ち家は住宅取得後5年限り支給	2,544千円	127,200円
通勤手当	通勤距離が片道2km以上の職員に支給（支給単位期間1か月） 交通機関利用者...55,000円以内 交通用具使用者...5,200～13,500円 市民病院の深夜勤務を行う看護職員...1,000円加算	異なる	支給単位期間6か月以内 交通用具利用者の支給最高限度額24,500円	1,843千円	92,164円
宿日直手当	1回5,200円（8時間未満半額）	異なる	1回4,200円	0千円	0円
特別調整額（管理職手当）	管理職員（係長級以上）に対し、給料月額額の8～20%の割合の額	異なる	対象職員は本府省課長補佐以上、支給割合は8～25%	5,203千円	433,571円
管理職員特別勤務手当	管理職員（係長級以上）が臨時又は緊急の必要等により週休日・休日に勤務した場合、1回2,000～12,000円	異なる	対象職員は本府省課長補佐以上、支給額は1回6,000～18,000円	104千円	14,857円

定員管理の数値目標及び進捗状況

水道事業の職員は、その他の部門と合わせて定員管理を行っているため、「6 職員数の状況、（3）定員管理の数値目標及び進捗状況」に含めて記載しています。

（2）病院事業

職員給与費の状況

ア 決算

区分	総費用 A	純損益又は 実質収支	職員給与費 B	総費用に占める 職員給与費比率 B/A	（参考）H18年度の総費用 に占める職員給与費比率
平成19年度	2,372,426千円	127,200千円	1,440,415千円	60.7%	-%

区分	職員数 A	給与費				一人当たり 給与費 B/A	（参考）市町村平均 一人当たり給与費
		給料	職員手当	期末勤勉手当	計 B		
平成19年度	163人	千円 626,274	千円 212,569	千円 214,908	千円 1,053,751	千円 6,465	千円 6,947

- （注）1 給料には、扶養手当を含んでいます。
2 職員手当には、退職手当を含んでいません。
3 職員数は、平成20年3月31日現在の人数です。

イ 特記事項

公営企業以外の職員と同様、特別調整額の減額（平成17～19年度）期末・勤勉手当の減額（平成19年6月期～平成20年6月期）を行っています。（上記1（3）参照）

職員の平均年齢、基本給及び平均月収の状況（平成 20 年 4 月 1 日現在）

区分	平均 年齢 歳	基本給 円	平均月収額 円
玉野市（医師）	47.7	588,500	1,304,685
”（看護師）	39.8	307,998	481,056
”（事務職員）	45.6	337,850	486,807
市町村平均（医師）	43.3	565,450	1,314,681
”（看護師）	37.3	291,607	470,546
”（事務職員）	44.3	355,301	549,136

（注）1 基本給には、扶養手当を含んでいます。

2 平均月収額には、基本給の他、時間外勤務手当、期末・勤勉手当等の手当を含んでいます。

職員の手当の状況

ア 期末手当・勤勉手当（平成 19 年度）

玉野市	市町村平均
1人当たり平均支給額（平成 19 年度） 1,491 千円	1人当たり平均支給額（平成 19 年度） 1,550 千円
（平成 19 年度支給割合） 期末手当 3.00 月分 勤勉手当 1.50 月分 （1.60 月分）（0.75 月分）	
（加算措置の状況） 職務上の段階、職務の級等による 加算措置 ・役職加算 5～15%	

（注）支給割合の（ ）内は、再任用職員に係る支給割合です。

イ 退職手当（平成 20 年 4 月 1 日現在）

玉野市	市町村平均
（支給率） 自己都合 勤奨・定年	
勤続 20 年 23.50 月 30.55 月	
勤続 25 年 33.50 月 41.34 月	
勤続 30 年 41.50 月 50.70 月	
勤続 35 年 47.50 月 59.28 月	
最高限度額 59.28 月 59.28 月	
その他の加算措置	1人当たり平均支給額
定年前早期退職特例措置（2～20%加算）	6,678 千円

ウ 地域手当

玉野市では、地域手当を支給していません。

エ 特殊勤務手当

支給実績（平成 19 年度決算）	85,163 千円		
支給職員 1 人当たり平均支給年額（平成 19 年度決算）	650,100 円		
職員全体に占める手当支給職員の割合（平成 19 年度）	93.6 %		
手当の種類（平成 20 年 4 月 1 日現在）	4 種類		
手当の名称	主な支給対象職員	主な支給対象業務	支給額
非常災害出動手当	業務に従事した職員	災害対策本部が設置され、災害の現地に出動し、業務に従事したとき（深夜加算 50%）	巡回監視 日額 600 円 応急作業等 日額 910 円

玉野市民病院に勤務する職員に対する手当	玉野市民病院に勤務する職員	医師	役職等に応じ、日額 1,700 ~ 15,000 円 (半日半額)
		診療放射線職員、衛生検査職員、理学療法士、視能訓練士及び看護助手	日額 200 円 (半日半額)
		看護師及び准看護師	日額 300 円 (半日半額)
		前記以外の職員 (事業管理局及び事務部職員を除く)	日額 100 円 (半日半額)
		看護師、准看護師及び看護助手が特定感染症患者を看護したとき	日額 200 円
		特定感染症患者の汚物の洗濯、病室の清掃等に従事したとき	日額 200 円
		看護師及び准看護師が正規の勤務時間による勤務の一部又は全部が深夜において行われる看護等の業務に従事したとき	4 時間以上 1 回 3,300 円 2~4 時間 1 回 2,900 円 2 時間未満 1 回 2,000 円
		看護助手が正規の勤務時間による勤務の一部又は全部が深夜において行われる看護等の補助業務に従事したとき	4 時間以上 1 回 2,800 円 2~4 時間 1 回 2,400 円 2 時間未満 1 回 1,500 円
		医師以外の職員が週休日、休日又は勤務時間外に緊急の呼出しに応じるため自宅待機を命ぜられて自宅待機をしたとき	1 回 1,500 円
		年未年始期間中に業務に従事した職員に対する手当	12 月 29 日 ~ 1 月 3 日の期間に業務に従事した職員
宿日直業務を行った正規職員	日額 4,000 円 (半日半額)		
その他の職員	日額 4,000 円 (半日半額)		
緊急時等管理職員特別勤務手当	管理職員	非常時及び緊急の用務のため、勤務日の勤務時間外に命令を受けて勤務したとき (深夜加算 50%)	1~4 時間 1 回 1,000 円 4~6 時間 1 回 2,000 円 6~8 時間 1 回 3,000 円 8 時間以上 1 回 4,000 円

オ 時間外勤務手当

支給実績 (平成 19 年度決算)	33,102 千円
職員 1 人当たり平均支給年額 (平成 19 年度決算)	315 千円
支給実績 (平成 18 年度決算)	- 千円
職員 1 人当たり平均支給年額 (平成 18 年度決算)	- 千円

カ その他の手当 (平成 20 年 4 月 1 日現在)

手当名	内容及び支給単価	国の制度との異同	国の制度と異なる内容 (国の制度)	支給実績 (H19 年度決算)	支給職員 1 人当たり平均支給年額 (H19 年度決算)
扶養手当	配偶者、子どもなどの区分により、扶養親族 1 人につき 6,000 ~ 13,000 円	同じ	-	9,640 千円	224,189 円
住居手当	持ち家、借家などの区分により 6,500 ~ 28,500 円	異なる	支給額 2,500 ~ 27,000 円、持ち家は住宅取得後 5 年限り支給	14,715 千円	109,815 円
通勤手当	通勤距離が片道 2km 以上の職員に支給 (支給単位期間 1 か月) 交通機関利用者...55,000 円以内 交通用具使用者...5,200 ~ 13,500 円 市民病院の深夜勤務を行う看護職員...1,000 円加算	異なる	支給単位期間 6 か月以内 交通用具利用者の支給最高限度額 24,500 円	11,834 千円	99,444 円
宿日直手当	1 回 5,200 円 (8 時間未満半額)	異なる	1 回 4,200 円	17,898 千円	458,923 円

特別調整額（管理職手当）	管理職員（係長級以上）に対し、給料月額 の8～20%の割合の額	異なる	対象職員は本府省課 長補佐以上、支給割 合は8～25%	19,024 千円	514,167 円
管理職員特別勤務手当	管理職員（係長級以上）が臨時又は緊急の 必要等により週休日・休日に勤務した場合、 1回 2,000～12,000 円	異なる	対象職員は本府省課 長補佐以上、支給額 は1回 6,000～18,000 円	1,655 千円	71,957 円

定員管理の数値目標及び進捗状況

病院事業の職員は、その他の部門と合わせて定員管理を行っているため、「6 職員数の状況、（3）定員管理の数値目標及び進捗状況」に含めて記載しています。