

令和3年度 指定管理者点検結果

施設名	玉野市立児童館
所在地	玉野市玉2丁目3番1号
指定管理者	名称 社会福祉法人 玉野市社会福祉協議会 代表者 会長 浜口 誠 住所 玉野市田井5丁目22番1号
指定期間	令和3年 4月 1日 ~ 令和8年 3月31日（5年間）
担当部課	玉野市教育委員会社会教育課 電話 0863-32-5577 E-mail syakaikyouiku@city.tamano.lg.jp

評価内容の総括	総合評価
<p>定期的に児童館だよりを発行したり、ポスターを掲示したり、ホームページへの掲載などによりPR活動を行っているが、新型コロナウイルスの感染拡大防止のため、頻繁に休館し、イベントも中止しているため十分な活動ができていない。</p> <p>業務の実施、サービス向上への取組において、業務は適切に行われている。</p> <p>新型コロナウイルスの感染拡大防止のため、消毒作業等適切に行っている。</p>	A

■「総合評価」の評価基準

- S（優良） 次の3項目の評価結果が全てA以上であり、かつSが2つ以上である。
- A（良好） 次の3項目の評価結果が全てA以上である。
- B（課題含） 次の3項目の評価結果にBが含まれている。
- C（要改善） 次の3項目の評価結果にCが含まれている。

① 業務の実施状況	評価結果
<p>【適切な施設管理の履行】 施設の維持管理は適切に実施されている。</p> <p>【法令等の遵守】 法令等に従い、適切な運営が実施されている。</p> <p>【安全性の確保】 日頃から避難訓練をするなど、防災体制が整備されており、安全管理・衛生管理について常に点検等を行い、事故防止に努めている。</p> <p>【財産の適切な管理】 各種帳簿が作成・保管されており、財産の適切な管理がされている。</p> <p>【利用状況】 新型コロナウイルス感染拡大の影響でイベントの中止、休館が相次いだため、平成30年度には約10,000人の利用者がいたが令和元年度以降利用者が半分以下に落ち込んでいる。</p> <p>【コスト削減への方策】 事務経費の削減に努めている。</p>	A
② サービス向上への取り組み	評価結果
<p>来館者が楽しめるように、0歳児から高校生まで利用できる多数のイベントが年間を通して実施されている。</p> <p>また、施設は整理整頓・清掃がされており、来館者が利用しやすい環境整備に努めている。</p>	A
③ 団体の経営状態（経営の健全性）	評価結果
<p>管理運営を安定的に行い、経費節減に努め、適正に処理されている。</p>	A

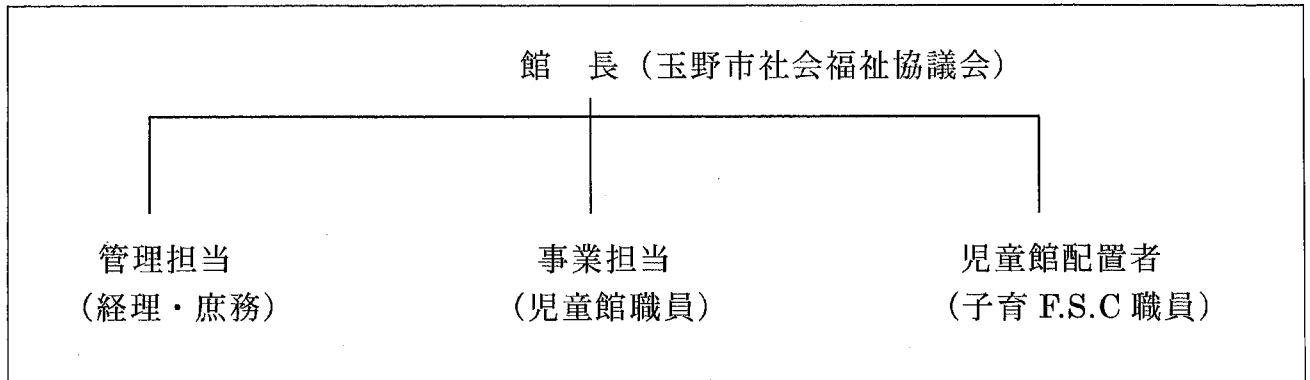
■ 「評価結果」の評価基準

- S（優良） 協定書等の基準を遵守し、その水準よりも優れた内容である。
- A（良好） 協定書等の基準を遵守し、その水準に概ね沿った内容である。
- B（課題含） 協定書等の基準を概ね遵守しているが、内容の一部に課題がある。
- C（要改善） 協定書等の基準が遵守されておらず、改善が必要な内容である。

I 業務の実施状況に関する事項

1. 管理体制の状況

(1) 指定管理業務の実施体制図



(2) 人員配置状況

区分	雇用関係	勤務体制
館長	本会事務局主幹	館長 (事業担当兼務)
経理・庶務関係職員	本会事務局・常勤職員	"
児童館事業担当	常勤 (専従) 職員 1 名、兼務 1 名 補助として子育て FSC 常勤職員 2 名	火曜日～日曜日 (交代制 週 5 日) 8:30～17:15

2. 施設・設備の維持管理業務の実施状況

- ・建物・設備の保守管理業務
日本管財株式会社
- ・清掃業務
(株) 総合環境衛生センター に委託

3. 利用等の許可の状況

- ・施設貸出…地域高齢者の活動 (愛育委員、包括支援センター) 毎月
わくわくクラブ、幼児クラブ 年 1 回程度

II 施設の利用状況に関する事項

1. 施設・設備の利用状況

- ・開所日…毎週火曜日～日曜日
- ・閉所日…月・祝・年末年始 (12月29日～1月3日)
- ・利用状況…別紙のとおり
 - ・令和 3 年度玉野市児童館来館者数
 - ・令和 3 年度乳幼児・小学生利用状況 (小学校区)

Ⅲ 自主企画事業の実施に関する事項（協定書に追加した事項等）

1. イベント名、内容、参加者数、収支状況等

- ・別紙のとおり
- ・令和3年度児童館事業報告

Ⅳ 料金収入の実績及び管理経費等の収支状況等

1. 利用料金の収入及び減免の状況

- (1) 利用料金の収入総額、各施設、設備ごとの収入額等
 - ・無料
- (2) 減免の総額、各施設・設備ごとの内訳、減免理由等
 - ・なし

2. 管理に係る収支の状況

(1) 収入

項目	金額	備考（内訳など）
利用料収入	0	
指定管理料収入	8,377,000	児童館管理経営事業受託金収入
その他収入	55,000	託児事業受託金、寄付金収入他
収入合計	8,432,000	

(2) 支出

項目	金額	備考（内訳など）
人件費	6,421,193	嘱託職員1名・臨時職員1名
光熱水費	303,656	電気・水道・燃料費等
委託料	233,800	清掃業務
事務費	165,990	システム・自動ドア保守料等
修繕料	408,945	手洗・流し台排水管漏水修理、LED照明取替等
保険料	60,865	児童館共済、研修保険等
保育材料費	59,228	材料代他
通信運搬費	77,339	電話代、切手等
消耗器具備品	372,576	消耗品、備品代等
その他	203,308	医薬品費、会議費、保守料等
支出合計	8,306,900	

令和3年度 児童館管理経営事業

(1) 児童の健全育成を目的として、様々な行事を提供するとともに、親子で交流できる環境づくりを実施

①来館者数

(単位：名)

区 分	4月	5月	6月	7月	8月	9月	10月	11月	12月	1月	2月	3月	合計	(前年度)
開館日数(日)	24	11	8	24	16	0	24	22	23	23	21	26	222	256
乳幼児	143	32	53	245	133	2	169	198	185	166	105	179	1,610	1,969
小学生	42	6	15	157	75	0	80	60	114	70	22	42	683	658
中学生	15	13	1	3	17	0	5	3	12	12	4	15	100	123
高校生	2	1	0	5	1	0	3	5	4	7	4	12	44	52
大人	145	44	63	268	166	8	196	219	194	171	115	203	1,792	2,100
合計	347	96	132	678	392	10	453	485	509	426	250	451	4,229	4,902
(前年度)	25	76	296	443	460	584	558	478	523	602	320	537	4,902	

※新型コロナウイルス感染拡大防止のため5月16日から6月20日、8月23日から9月30日臨時休館

②児童館行事

(単位：名)

内 容	参加者	(前年度)
きッズクッキング(ちまき作りとお茶席)		
科学遊び	20	
親子工作教室		
就実大学短期大学のお兄さんお姉さんとうたって遊ぼう		
手作り教室	19	
親子クッキング		
なおちきさんとバルーンで遊ぼう		
鏡開き		
合 計	39	0

※季節行事(クッキング等)は中止(新型コロナウイルス感染症拡大防止のため)

③クラブ活動（延べ人数）

内 容	実施回数 (回)	参加者 (名)	(前年度)	
			(回)	(名)
卓球	8	116	10	146
手芸	4	48	5	56
将棋	7	73	6	54
合 計	19	237	21	256

※休館・行事のみ中止等により実施回数減少
（新型コロナウイルス感染症拡大防止のため）

④親子ふれあい活動

内 容	実施回数 (回)	参加者 (名)	(前年度)	
			(回)	(名)
にこにこタイム	3	45	4	83
えほんの時間	27	477	25	512
わくわくランド（巡回児童館）	2	35	0	0
きらきらタイム（巡回児童館の代替）	5	81	4	84
ぴよぴよタイム	8	124	7	118
ベビーマッサージ	1	6	1	12
ぷちにこタイム	12	80	12	138
英語リトミック	中止		中止	
プレイルーム解放デイ	1	来館者が自由に遊ぶ	2	来館者が自由に遊ぶ
合 計	59	848	55	947

※休館・行事のみ中止等により実施回数減少、定員制限を設けて実施
（新型コロナウイルス感染症拡大防止のため）

⑤子どもボランティアの育成（延べ人数）

内 容	参加者(名)	(前年度)
ちょボラ会議（2回）		19
お元気クラブとの交流会準備・夏のイベント準備		中止
お元気クラブとの交流会		中止
小さいお友達におもちゃをプレゼントしよう！（えほんの時間）		9
ベルマークの箱・ポスター作り		9
「デイサービスわだくり」利用者へのプレゼント作り		17
ベルマーク回収運動		9
児童館ピカピカ大掃除・年賀状作り		9
鏡開き手伝い		中止
お楽しみ会&6年生を送る会		中止
ちょボラ会議・絵本の時間の練習と夏のイベントプレゼント作り		
小さいお友達と遊ぼう！（えほんの時間）		
夏のイベント「就実大学短期大学のお兄さんとお姉さんと一緒に歌って遊ぼう」手伝い		
デイサービスわだくり訪問・ハンドベル等練習		
街頭募金体験		
合 計	0	72

※令和3年度は参加者が希望人数に満たなかったために活動を中止する。

(2) ボランティア団体、学校等との連携、協力の推進

①PR活動

区 分	発行回数	発行部数	配 布 先
児童館だより	11	1,040	市役所、社協、市民センター、各公共施設
ポスター	11	902	市民センター、幼稚園、保育園、放課後児童クラブ他
小学生対象行事参加者募集チラシ	3	7,500	市内全小学校
中高生ボランティア募集チラシ	中止	0	市内全中学校・高校 中学校7校 高校4校 (各10部)
児童館ボランティア募集チラシ	1	132	子育てFSC会員他
社協だよりへの掲載	3	26,500	市内全戸 (1回あたり26,500部発行、年間6回)

※ホームページへの掲載を随時実施

②ボランティアとの協力及び連携 (延べ人数)

内 容	参加者(名)	(前年度)
児童館ボランティア	49	34
ボランティア講師	47	54
合 計	96	88

③協力団体との連携 (延べ人数)

内 容	参加者(名)	(前年度)
主任児童委員	3	0
愛育委員	0	0
国際ソロプチミスト玉野	20	10
日本将棋連盟玉野支部	13	10
絵本大好き玉野		
合 計	36	20

④ボランティア交流会 ※中止 (新型コロナウイルス感染症拡大防止のため)
(前年度：中止(新型コロナウイルス感染症拡大防止のため))

⑤年長児来館促進事業 ※中止 (新型コロナウイルス感染症拡大防止のため)
(前年度：中止(新型コロナウイルス感染症拡大防止のため))

学校等との連携・協力

対象：市内中学校・高校

内容：年間ボランティア募集・受け入れ、夏のボランティア体験の受け入れ、卓球クラブボランティアの受け入れ

令和3年度 玉野市児童館来館者数

	開館 日数	新規 利用者	親子 組数	乳幼児		小学生		中学生		高校生		大人	計	R 2年度 合計
				来館者数	新規	来館者数	新規	来館者数	新規	来館者数	新規			
4月	24	20	127	143	17	42	3	15	0	2	0	145	347	25
5月	11	10	33	32	2	6	4	13	4	1	0	44	96	76
6月	8	5	49	53	5	15	0	1	0	0	0	63	132	296
7月	24	33	219	245	21	157	11	3	0	5	1	268	678	443
8月	16	33	134	133	15	75	16	17	2	1	0	166	392	460
9月	0	2	1	2	2	0	0	0	0	0	0	8	10	584
10月	24	17	152	169	16	80	1	5	0	3	0	196	453	558
11月	22	23	177	198	19	60	3	3	0	5	1	219	485	478
12月	23	16	166	185	10	114	3	12	2	4	1	194	509	523
1月	23	13	144	166	7	70	2	12	4	7	0	171	426	602
2月	21	8	93	105	8	22	0	4	0	4	0	115	250	320
3月	26	35	153	179	31	42	0	15	3	12	1	203	451	537
計	222	215	1,448	1,610	153	683	43	100	15	44	4	1,792	4,229	4,902
R2 年度 合計	256	337	1,604	1,969	211	658	64	123	45	52	14	2,100	4,902	

令和3年度乳幼児・小学生利用状況(小学校区)

小学校区	田井		築港		宇野		玉		玉原		日比		二日比		荘内		八浜		大崎		後閑		山田		胸上		鉾立		その他		合計		R2年度合計	
	乳幼児	小学生	乳幼児	小学生	乳幼児	小学生	乳幼児	小学生	乳幼児	小学生	乳幼児	小学生	乳幼児	小学生	乳幼児	小学生	乳幼児	小学生	乳幼児	小学生	乳幼児	小学生	乳幼児	小学生	乳幼児	小学生	乳幼児	小学生	乳幼児	小学生	乳幼児	小学生	乳幼児	小学生
4月	14	3	11	1	12	0	12	21	12	11	32	0	9	1	15	0	11	1	0	0	3	2	8	0	1	0	0	0	3	2	143	42	8	0
5月	0	0	9	0	2	1	1	1	1	0	9	0	4	2	1	0	4	2	0	0	0	0	0	0	0	0	0	0	1	0	32	6	22	7
6月	6	2	7	0	5	2	1	4	3	0	11	5	4	0	13	2	1	0	0	0	0	0	0	0	0	0	0	2	0	53	15	140	23	
7月	21	12	20	12	55	23	9	59	8	5	48	10	8	10	51	14	6	2	0	0	7	4	3	1	1	1	0	1	8	3	245	157	181	76
8月	31	11	11	4	16	17	3	15	7	2	21	1	12	5	23	10	1	3	0	0	2	1	0	2	0	0	0	6	4	133	75	188	92	
9月	0	0	0	0	0	0	2	0	0	0	0	0	0	0	0	0	0	0	0	0	0	0	0	0	0	0	0	0	0	2	0	238	117	
10月	17	5	9	10	46	6	6	21	6	1	32	8	8	6	24	13	1	3	3	0	0	2	2	1	0	1	0	1	15	2	169	80	226	88
11月	22	4	12	7	59	14	17	9	7	2	36	9	6	3	16	9	2	1	2	0	0	0	5	1	0	0	1	14	0	198	60	207	52	
12月	26	4	11	4	35	9	9	73	13	0	38	9	5	2	26	8	2	2	1	0	2	0	2	1	0	1	0	1	15	0	185	114	203	99
1月	29	2	7	6	35	7	5	31	8	7	24	7	4	2	30	4	5	0	4	1	1	0	2	0	0	0	0	0	12	3	166	70	178	31
2月	20	0	12	2	21	2	2	12	1	2	27	0	1	0	8	2	5	0	2	0	1	0	0	0	0	0	0	5	2	105	22	149	8	
3月	41	3	10	4	20	3	5	22	7	1	45	2	7	1	23	3	1	2	4	0	1	0	4	0	0	0	0	11	1	179	42	229	65	
合計	227	46	119	50	306	84	72	268	73	31	323	51	68	32	230	65	39	16	16	1	17	9	26	6	2	3	0	4	92	17	1,610	683	1,969	658
R2 年度 合計	183	46	252	78	203	83	59	185	31	25	580	55	136	32	275	103	52	13	18	8	36	0	58	1	11	6	2	13	73	10	1,969	658		

令和3年度中学生・高校生利用状況(中学校区)

	宇野中学区		玉中学区		日比中学区		荘内中学区		八浜中学区		山田中学区		東児中学区		その他		合計		R2年度合計	
	中学校	高校生	中学校	高校生	中学校	高校生	中学校	高校生	中学校	高校生	中学校	高校生	中学校	高校生	中学校	高校生	中学生	高校生	中学生	高校生
4月	3	1	1	1	6	0	0	0	0	0	0	0	0	0	5	0	15	2	0	6
5月	11	0	0	1	0	0	2	0	0	0	0	0	0	0	0	0	13	1	5	4
6月	0	0	0	0	0	0	0	0	1	0	0	0	0	0	0	0	1	0	9	2
7月	1	0	0	2	0	1	1	2	1	0	0	0	0	0	0	0	3	5	11	0
8月	5	0	4	1	6	0	2	0	0	0	0	0	0	0	0	0	17	1	14	5
9月	0	0	0	0	0	0	0	0	0	0	0	0	0	0	0	0	0	0	4	6
10月	0	0	4	2	0	1	0	0	1	0	0	0	0	0	0	0	5	3	6	3
11月	1	0	0	2	2	0	0	0	0	1	0	0	0	0	0	2	3	5	19	4
12月	3	0	4	2	4	0	0	1	1	0	0	0	0	0	1	12	4	18	0	
1月	5	3	7	4	0	0	0	0	0	0	0	0	0	0	0	12	7	11	0	
2月	3	0	0	0	0	0	1	0	0	1	0	0	0	0	3	4	4	18	11	
3月	0	0	10	6	2	0	3	1	0	1	0	0	0	0	4	15	12	8	11	
合計	32	4	30	21	20	2	9	4	4	3	0	0	0	0	5	10	100	44	123	52
R2 年度 合計	51	7	50	33	9	4	7	4	1	1	0	0	4	0	1	3	123	52		

【書式例 5-4】

令和3年度 指定管理者自己点検結果

点 検 日	令和3年 5月 27日 (1 回目)
施 設 名	玉野市立児童館
所 在 地	玉野市玉2丁目3番1号
指 定 管 理 者	名 称 社会福祉法人 玉野市社会福祉協議会 代表者 会長 浜口 誠 住 所 玉野市田井5丁目22番1号
指 定 期 間	令和3年4月1日 ~ 令和8年3月31日 (5年間)
担 当	玉野市立児童館 電 話 0863-32-3778 E-mail child@mx6.kct.ne.jp

評価内容の総括	総合評価
<p>児童福祉法第46条第1項の規定に基づき、岡山県備前県民局が実施する社会福祉施設指導監査において、適正に運営されていると評価を頂いています。</p> <p>今後もこれまでの指定管理者としての実績を生かし、来館者の増加に向けた取組や地域に密着した事業を展開し、よりよい児童館運営を行っていきます。</p> <p>【前回の自己点検からの改善点】※2回目以後の自己点検の場合</p> <p style="text-align: right;">* 行数は適宜調節してください。</p>	A

■ 「総合評価」の評価基準

- S (優 良) 次の3項目の評価結果が全てA以上であり、かつSが2つ以上である。
- A (良 好) 次の3項目の評価結果が全てA以上である。
- B (課題含) 次の3項目の評価結果にBが含まれている。
- C (要改善) 次の3項目の評価結果にCが含まれている。

① 業務の実施状況	評価結果
<p>【適切な施設管理の履行】 施設の維持管理は適切に実施している。</p> <p>【法令等の遵守】 法令等に従い、適切な運営が実施している。</p> <p>【安全性の確保】 日頃から避難訓練をするなど、防災体制が整備し、安全管理・衛生管理について常に点検等を行い、事故防止に努めている。</p> <p>【財産の適切な管理】 各種帳簿を作成・保管し、財産の適切な管理を行っている。</p> <p>【利用状況】 コロナ禍の中、頻繁に休館をさせているため、来館者が思うように伸びていない。</p> <p>【コスト削減への方策】 児童館での最低限の事務処理以外は、本会事務局職員が行い、事務経費の削減に努める。</p> <p style="text-align: right;">* 行数は適宜調節してください。</p>	A
② サービス向上への取り組み	評価結果
<p>児童の健全な育成を促す拠点施設として、来館者が楽しめるように、年間を通して多数のイベントを実施している。</p> <p>また、施設は整理整頓・清掃を行い、来館者が利用しやすい環境整備に努めている</p> <p style="text-align: right;">* 行数は適宜調節してください。</p>	A
③ 団体の経営状態（経営の健全性）	評価結果
<p>コスト削減に向けた、経費の見直し、工夫等を引き続き進めていく。</p> <p style="text-align: right;">* 行数は適宜調節してください。</p>	A

■ 「評価結果」の評価基準

- S（優良） 協定書等の基準を遵守し、その水準よりも優れた内容である。
- A（良好） 協定書等の基準を遵守し、その水準に概ね沿った内容である。
- B（課題含） 協定書等の基準を概ね遵守しているが、内容の一部に課題がある。
- C（要改善） 協定書等の基準が遵守されておらず、改善が必要な内容である。